

รายงานการประชุมคณะกรรมการบริหารคณะสัตวแพทยศาสตร์มหาวิทยาลัยมหาสารคาม
ครั้งที่ 7/2566 วันที่ 15 กันยายน 2566
ณ ห้องประชุม 1 คณะสัตวแพทยศาสตร์ เวลา 13.30 น.

5 ผู้เข้าประชุม

1. ผศ.สพ.ญ.ดร.สุกัญญา สีทองดี ประธาน
คณบดีคณะสัตวแพทยศาสตร์
2. อ.น.สพ.ดร.ธฤต ปุริโสตะโย
รองคณบดีฝ่ายพัฒนาศักยภาพนิสิตและกิจกรรมต่างประเทศ
- 10 3. อ.สพ.ญ.ไพลิน จินากุล รองคณบดีฝ่ายวิชาการและประกันคุณภาพการศึกษา
4. อาจารย์ สพ.ญ.ณัฐยา วัดเวียงคำ ผู้แทนคณาจารย์ประจำคณะสัตวแพทยศาสตร์
5. นางสาวขวัญกมล โพธิ์มินทร์ หัวหน้ากลุ่มงานบริหาร
6. นางสาวเพ็ญพิชญา บรรหาร หัวหน้ากลุ่มงานนโยบาย แผนและคลัง
7. นางสาวนีย์ จรัสแสง หัวหน้ากลุ่มงานวิชาการและพัฒนานิสิต
- 15 8. อ.น.สพ.ดร.ชยานนท์ ชมภูแสน ผู้แทนคณาจารย์ประจำคณะสัตวแพทยศาสตร์
9. อ.สพ.ญ.ดร.สุรางคนางค์ ไชยศักดิ์ รองคณบดีฝ่ายบริหาร กรรมการและเลขานุการ
10. นางพรทิพย์ พันธุมชัย หัวหน้าสำนักงานเลขานุการคณะ กรรมการและผู้ช่วยเลขานุการ
11. นางสาวธัญชนก ถนอมชีพ ผู้ช่วยเลขานุการ

ผู้ไม่เข้าประชุม

- 20 1. รศ.น.สพ.ดร.ณัฐพล ภูมิพันธ์ ประธานหลักสูตรระดับปริญญาเอก
2. อาจารย์ สพ.ญ.ดร.ปิณทิรา เทียงเจริญธรรม (ผู้แทนประธานหลักสูตร สพบ.)
3. นางสาวจตุพร ป้องกัน หัวหน้าห้องปฏิบัติการคณะ
4. นางสาวอิสราภรณ์ อันสนั่น หัวหน้าห้องปฏิบัติการโรงพยาบาลสัตว์ (ตัวแทน)
5. อ.น.สพ.ดร.ธนพล หนองบัว รองคณบดีฝ่ายนวัตกรรมวิจัยและบริการวิชาการ

25

เริ่มประชุมเวลา 13.00 น.

เมื่อประธาน และคณะกรรมการได้มาพร้อมกันในที่ประชุมแล้ว ประธานที่ประชุมได้ดำเนินการประชุม
คณะกรรมการบริหารคณะสัตวแพทยศาสตร์ ครั้งที่ 6/2566 ตามวาระดังนี้

30

ระเบียบวาระที่ 1 เรื่องแจ้งเพื่อทราบ

1.1 เรื่องแจ้งเพื่อทราบจากประธาน

1.1.1 เรื่องการบริหารจัดการการดำเนินงานคณะฯ

ประเด็นที่เสนอ เนื่องจากการประชุมคณะกรรมการบริหารคณะฯ เป็นการประชุมเพื่อปรึกษาหารือ
 5 เกี่ยวกับการดำเนินงานของฝ่ายต่าง ๆ และควรจะมีการดำเนินการประชุมเป็นประจำทุกเดือน เพื่อให้ทันกับเหตุการณ์
 ต่าง ๆ ที่เกิดขึ้น และนำมาเสนอในที่ประชุมเพื่อรับฟังความคิดเห็นจากฝ่ายต่าง ๆ ซึ่งในปีงบประมาณ 2567 คณะฯ ก็
 จะได้มีการแต่งตั้งผู้บริหารคณะฯ ให้ครบพียงชั้น เพราะที่ผ่านมา โดยเฉพาะโรงพยาบาลสัตว์บริหารจัดการโดยอำนาจ
 ของคณบดี คณะฯ จะได้มีการระบบที่วางรากฐานที่ชัดเจน มีช่องทางการสื่อสารที่ดี และจะได้มีแนวทางในการพัฒนาใน
 10 โรงพยาบาลสัตว์ และรวมถึงโครงสร้างของคณะกรรมการบริหารคณะฯ ซึ่งต่อไปจะต้องมีการปรับปรุงโครงสร้างคณะ
 กรรมการบริหารใหม่อีกครั้ง
 มติที่ประชุม รับทราบ

วาระที่ 2 เรื่องรับรองรายงานการประชุม

ประเด็นที่เสนอ เพื่อรับรองรายงานการประชุมครั้งที่ 7/2556 วันที่ 11 กรกฎาคม 2566 เวลา
 15 15.00 น. ณ ห้องประชุม1 คณะสัตวแพทยศาสตร์
 มติที่ประชุม รับรองรายงานการประชุม

วาระที่ 3 เรื่องสืบเนื่อง

-ไม่มี-

วาระที่ 4 เรื่องเพื่อพิจารณา

4.1 เรื่องเพื่อพิจารณาจากประธาน

4.1.1 เรื่องติดตามความก้าวหน้าการจัดทำคำรับรองปฏิบัติราชการของคณะฯ
 ประเด็นที่เสนอ เนื่องจากมหาวิทยาลัยมีหนังสือแจ้งให้ทราบว่า ระบบ KPI ของมหาวิทยาลัย จะ
 ปิดระบบ วันที่ 6 ตุลาคม 2566 ซึ่งคณะฯ จะต้องบันทึกผลการดำเนินงาน ณ สิ้นสุดวันที่ 30 กันยายน 2566 ลงใน
 25 ระบบให้เรียบร้อย ซึ่ง กพร.ระดับคณะฯมี 17 ตัวชี้วัดที่บรรลุเป้าหมาย จากทั้งหมด 30 ตัวชี้วัดปัจจุบันคณะมีคะแนนที่
 ประเมินตนเอง 3.28 คะแนน
 มติที่ประชุม เห็นชอบ และมอบฝ่ายนโยบาย แผน และคลัง ติดตามผลการดำเนินงานส่วนที่ยัง
 ไม่บรรลุเป้าหมายในระยะเวลาที่เหลืออยู่ และจะต้องมีการวิเคราะห์ข้อมูล จากสถิติที่ผ่านมาคณะฯ ก็จะบรรลุ
 เป้าหมายอยู่ที่ 17 ตัวชี้วัด คณะฯ จะต้องมีการวางแผนเพื่อเพิ่มตัวชี้วัดที่บรรลุเป้าหมาย และมอบฝ่ายแผนสรุปรายงาน
 30 ว่าตัวชี้วัดใดที่เหลืออยู่ในระดับใดบ้าง และจำนวนงบประมาณที่ใช้ไปในแต่ละตัวชี้วัด

4.1.2 เรื่องพิจารณาผลการประเมินการประกันคุณภาพการศึกษาสู่ความเป็นเลิศ EdPEx ประจำปี การศึกษา 2566

ประเด็นที่เสนอ เพื่อพิจารณาผลลัพธ์การดำเนินงานการประกันคุณภาพการศึกษาสู่ความเป็นเลิศ EdPEx ประจำปีการศึกษา 2566 รายละเอียดดังต่อไปนี้

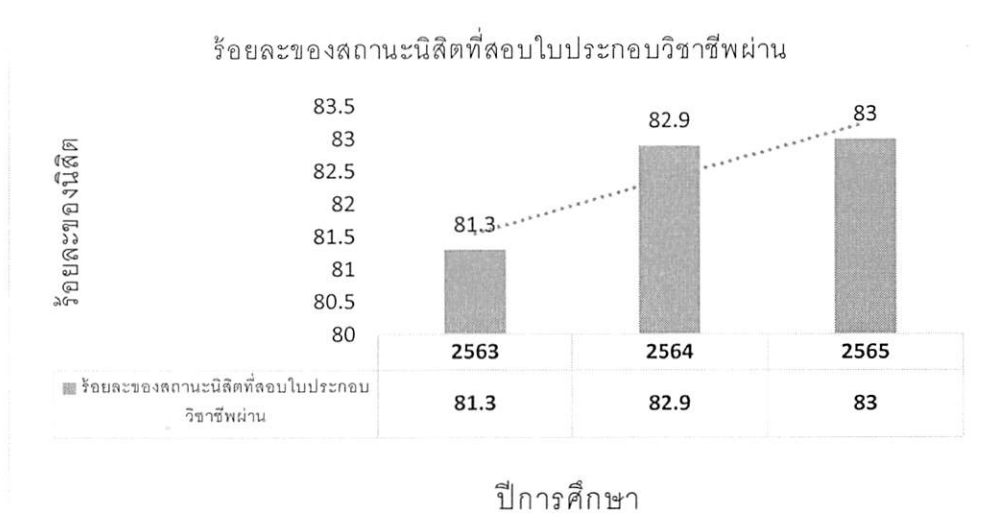
5 หมวด 7 ผลลัพธ์ (Results)

7.1 ผลลัพธ์ด้านการเรียนรู้ของผู้เรียน และบริการที่ตอบสนองต่อลูกค้ากลุ่มอื่น และด้านกระบวนการ

ก. ผลลัพธ์ด้านการเรียนรู้ของผู้เรียนและด้านบริการที่มุ่งเน้นลูกค้า

ผลสัมฤทธิ์ด้านการจัดการศึกษา

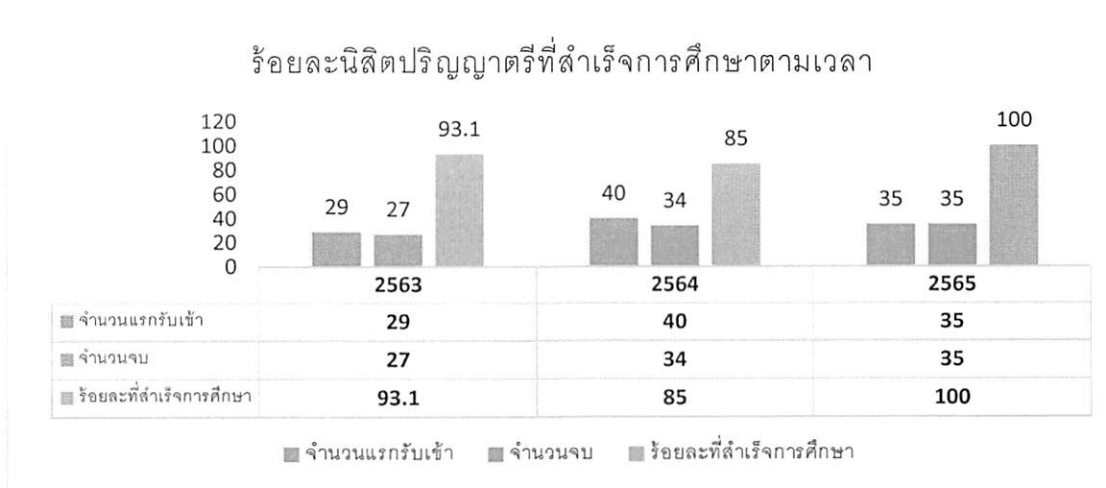
- 10 คณะฯ ได้พัฒนาและปรับปรุงหลักสูตรและการจัดการเรียนการสอนให้ดีขึ้นอย่างต่อเนื่อง ทำให้ผลิตบัณฑิตสัตวแพทย์ที่มีคุณภาพ จากรายงานผลประเมินความรู้ความสามารถขั้นพื้นฐานของการประกอบวิชาชีพการสัตวแพทย์ (VCA) ของนิสิตสัตวแพทย์มหาวิทยาลัยมหาสารคาม พบว่ามีแนวโน้มเพิ่มขึ้น แต่เมื่อเทียบกับคู่แข่งคือ คณะสัตวแพทยศาสตร์ มหาวิทยาลัยขอนแก่น พบว่ายังมีร้อยละการสอบผ่านที่ต่ำกว่าคู่แข่งอยู่ รายละเอียดในภาพ 7.1 ก (1-1)



- 15 7.1 ก (1-1) ร้อยละของสถานะนิสิตที่สอบใบประกอบวิชาชีพผ่าน เป้าหมาย 100%

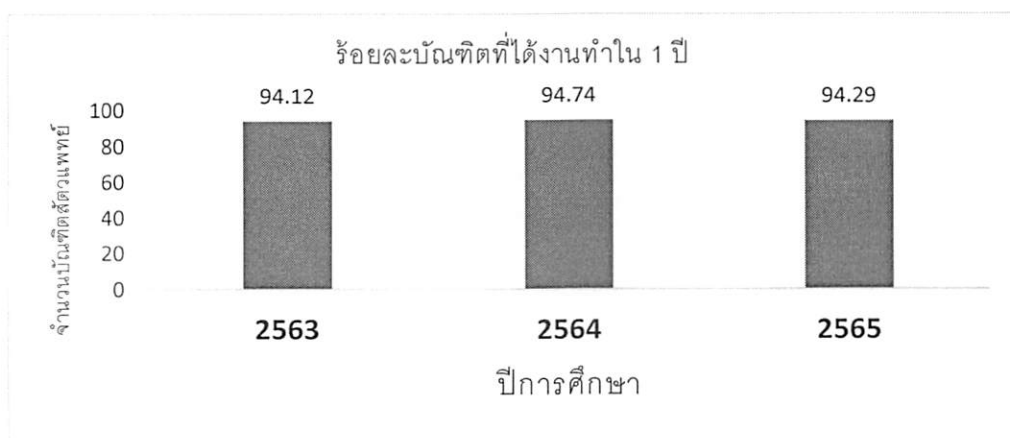
คณะฯ ได้ดำเนินการจัดการเรียนการสอนและผลักดันให้นิสิตสามารถเรียนตามเป้าหมายการเรียนจบหลักสูตรสัตวแพทยศาสตร์ คณะฯ มีร้อยละของนิสิตที่รับเข้ามาและจบหลักสูตรได้ตามเวลาที่กำหนดในปีการศึกษา 2565 นิสิตที่รับเข้ามาสามารถจบการศึกษาได้ทั้งหมดซึ่งสูงกว่าร้อยละการจบการศึกษาในปีการศึกษาที่ผ่านมา เป้าหมายคณะฯ

- 20 ต้องการให้นิสิตจบการศึกษาในเวลาที่กำหนด อย่างน้อย 70 % รายละเอียดในภาพ 7.1 ก (1-2)



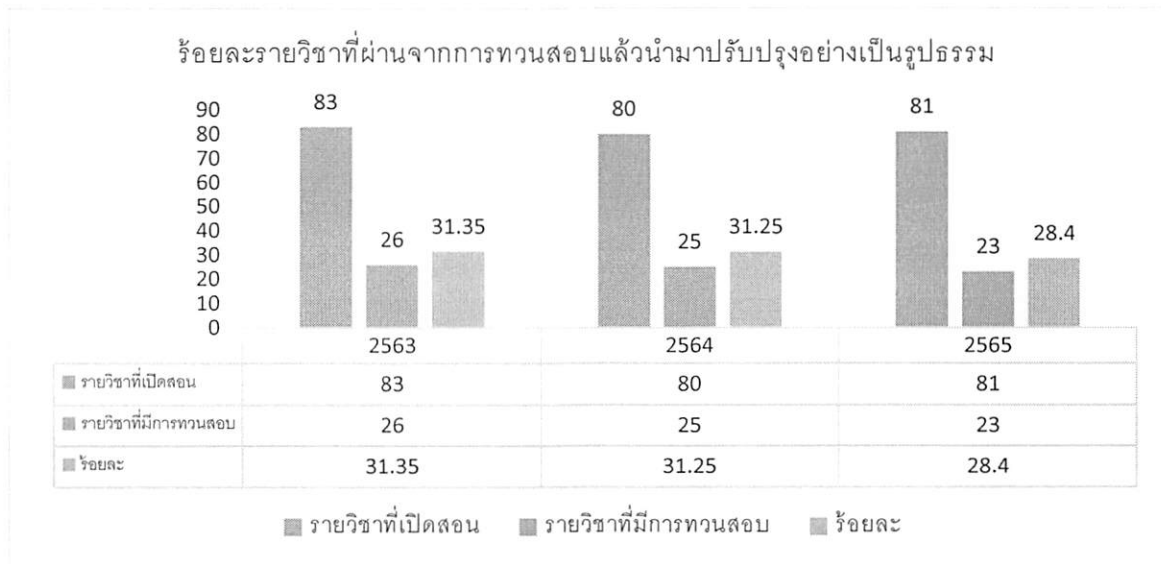
7.1ก)1-2) ร้อยละนิสิตปริญญาตรีที่สำเร็จการศึกษาตามเวลาเป้าหมาย 70%

การพัฒนาการจัดการเรียนการสอนและคุณภาพของอาจารย์และบุคลากรสายสนับสนุน การจัดรูปแบบการศึกษาที่เป็นลักษณะสหกิจศึกษา การเพิ่มโอกาสในการได้รับการฝึกประสบการณ์วิชาชีพนอกทั้งในและนอกหลักสูตรอย่างต่อเนื่อง ส่งผลให้บัณฑิตที่จบการศึกษาไปแล้วมีคุณสมบัติที่เป็นที่ต้องการของผู้ประกอบการและส่งผลให้อัตราการได้งานทำของบัณฑิตอยู่ในเกณฑ์สูงคณะมีเป้าหมายให้บัณฑิตมีงานทำภายในหนึ่งปีที่จบการศึกษา 100% ปีการศึกษาปัจจุบันมีอัตราการได้งานทำ 94.29 % ซึ่งอยู่ในระดับเดียวกับ 2 ปีที่ผ่านมาตามรายละเอียดในภาพที่ 7.1 ก)1-3)



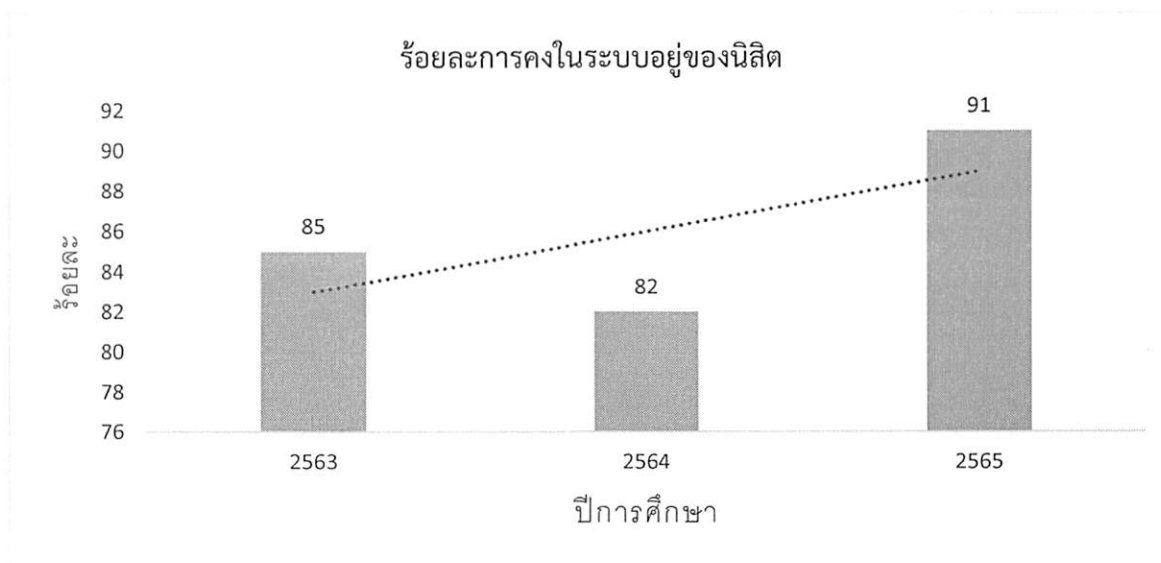
10 7.) ก 11-3(ร้อยละบัณฑิตสัตวแพทย์ที่ได้งานทำภายใน ปี 1 เป้าหมาย 100 %

หลังจากการจัดการเรียนการสอนในแต่ละภาคการศึกษาได้สิ้นสุดลงคณะฯมีกระบวนการในการทบทวนการจัดการเรียนการสอนในแต่ละภาคการศึกษาโดยตั้งมีการตั้งกรรมการทวนสอบเพื่อตรวจทานการจัดการเรียนการสอน การประเมินผลการเรียน การประเมินผลการวัดความรู้เพื่อให้รายวิชาที่เข้าสู่กระบวนการทวนสอบได้สามารถปรับปรุงรายวิชาการจัดการเรียนการสอนให้ดียิ่งขึ้นโดยคณะฯกำหนดให้อย่างน้อย 20% ของรายวิชาที่เปิดสอนในแต่ละภาคการศึกษาได้รับการทวนสอบคณะฯมีจำนวนรายวิชาที่ได้รับการทวนสอบเกินเป้าหมายที่ตั้งไว้ทุกปีการศึกษาตามรายละเอียดในรูปที่ 7.1ก)1-4)



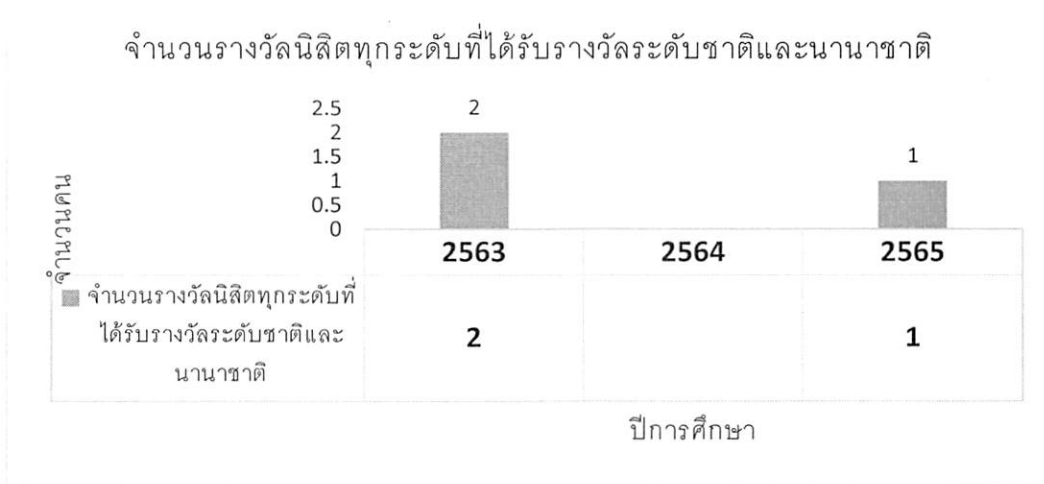
7.1ก)1-4) ร้อยละรายวิชาที่ผ่านจากการทวนสอบแล้วนำมาปรับปรุงอย่างเป็นรูปธรรม เป้าหมาย 20%

10 ในปีการศึกษา 2565 คณะฯ มีร้อยละของนิสิตที่คงอยู่ในระบบอัตราสูงสุด คือ ร้อยละ 91 ซึ่งแสดงให้เห็นว่าการปรับปรุงและพัฒนาการจัดการจัดกระบวนการเรียนการสอนอย่างต่อเนื่องสามารถทำให้อัตราคงอยู่ของนิสิตสูงขึ้น นิสิตมีความผูกพันกับคณะฯเพิ่มมากขึ้น รายละเอียดในภาพที่ 7.1 ก (1-5)



7.1ก)1-5) ร้อยละของการคงอยู่ของนิสิตสัตวแพทยศาสตร์

นิสิตสัตวแพทย์ที่ได้รับการพัฒนาทั้งการเรียนการสอนและการทำกิจกรรมในระหว่างการเรียนส่งผลให้นิสิตมีคุณภาพและได้รับรางวัลในระดับชาติและนานาชาติตามรายละเอียดใน รูปภาพ 7.1ก(1-6)



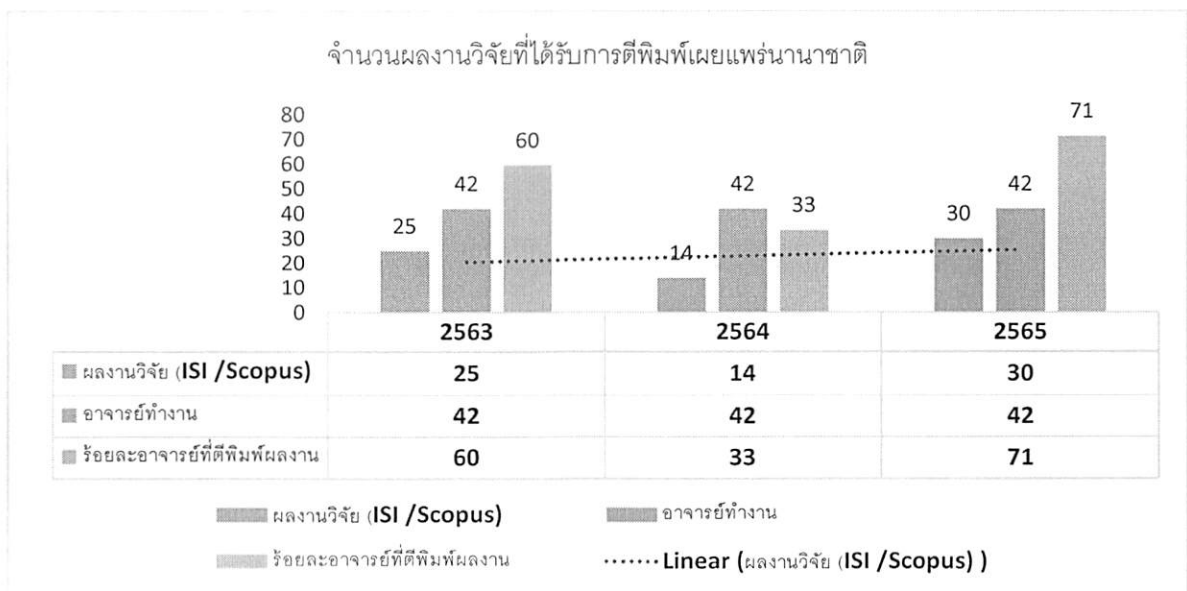
7.1ก)1-6) จำนวนรางวัลนิสิตทุกระดับที่ได้รับรางวัลระดับชาติและนานาชาติ

5

ผลสัมฤทธิ์ด้านกระบวนการด้านการวิจัย

10

จากการที่คณะฯมีการพัฒนาอาจารย์อย่างต่อเนื่อง มีการจัดตั้งหน่วยวิจัยเพิ่มมากขึ้นโดยคณาจารย์ในคณะสัตวแพทย์ได้ยื่นขอเปิดหน่วยวิจัยกับมหาวิทยาลัยจำนวน 8 หน่วยวิจัย ซึ่งทำให้มีการทำงานวิจัยภายใต้การสนับสนุนทุนจากมหาวิทยาลัยมากขึ้น และคณะฯ ได้สนับสนุนการทำวิจัยในนิสิตปริญญาตรี โดยการให้ทุนวิจัยสำหรับนิสิตในระดับปริญญาตรีผ่านการจัดการเรียนวิชาปัญหาพิเศษทางสัตวแพทย์ ซึ่งมีอาจารย์ซึ่งประจำหน่วยวิจัยเป็นที่ปรึกษาเป็นผลให้คณะสัตวแพทยศาสตร์มีผลงานวิจัยที่เผยแพร่ในฐานข้อมูลนานาชาติเพิ่มขึ้นอย่างต่อเนื่องมีอัตราการวิจัยต่ออาจารย์ที่สูงขึ้นตามรายละเอียดใน ตาราง 7.)ก11-5(



15

7.)ก11-6(จำนวนผลงานวิจัยที่ได้รับการตีพิมพ์เผยแพร่นานาชาติ)ISI /Scopus)

จากที่มีการพัฒนาการสนับสนุนการวิจัยให้มีการตั้งหน่วยวิจัย ทำให้อาจารย์ที่มีศักยภาพในการทำวิจัย รวมกลุ่มกันยื่นข้อเสนอเพื่อรับการสนับสนุนทุนวิจัยจากทั้งภายในมหาวิทยาลัยและภายนอกมหาวิทยาลัยเพิ่มมากขึ้น เมื่อเปรียบเทียบกับ 2 ปีการศึกษาที่ผ่านมา ทั้งนี้ยังสังเกตว่าคณะได้รับทุนวิจัยจากภายนอกเพิ่มมากขึ้นเมื่อเปรียบเทียบกับปีที่ผ่านมา รายละเอียด



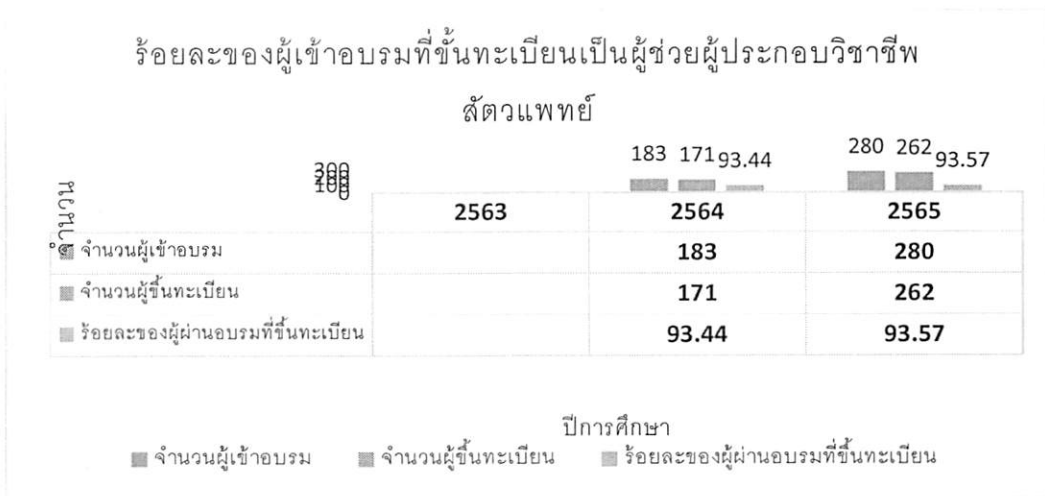
5

7.1ก(1-7) จำนวนงบประมาณที่ได้รับเพื่อสนับสนุนการทำวิจัยที่คณะได้รับใน 3 ปีการศึกษา

ผลสัมฤทธิ์ด้านกระบวนการวิชาการ

คณะได้ดำเนินการพัฒนาการจัดการให้บริการวิชาการในรูปแบบหลักสูตรระยะสั้น หลักสูตรการผสมเทียมโค เพื่อให้ผู้ที่ผ่านการอบรมสามารถขอขึ้นทะเบียนกับสัตวแพทยสภาเพื่อทำหน้าที่เป็นผู้ช่วยสัตวแพทย์ชั้น 1 โดยคณะได้เริ่มดำเนินการในปีการศึกษา 2564 และต่อเนื่องมาถึงปีการศึกษา 2565 และพบว่าผู้ที่สำเร็จการอบรมสามารถขึ้นทะเบียนกับสัตวแพทยสภา ร้อยละ 93 ของจำนวนผู้เข้าอบรมในแต่ละปีการศึกษา รายละเอียดแสดงใน

10



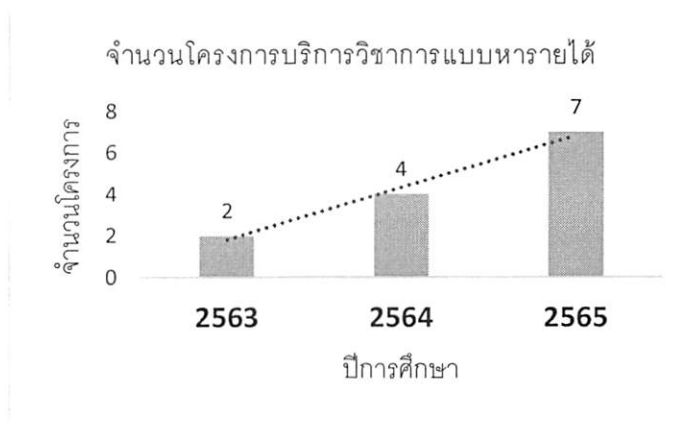
7.)ก11-8(ร้อยละของผู้เข้าอบรมที่ขึ้นทะเบียนเป็นผู้ช่วยผู้ประกอบการสัตวแพทย์ ชั้น 1

คณะฯ ได้พัฒนาหลักสูตรในการให้บริการวิชาทั้งเป็นโครงการที่หารายได้ และโครงการแบบให้เปล่าโดยพัฒนาหลักสูตรจากความสามารถหลัก (core competency) ของอาจารย์และบุคลากรของคณะฯ หลักสูตรที่พัฒนาขึ้นมา 5 จากความต้องการในการพัฒนาบุคลากรในภาคปศุสัตว์ที่ต้องการผู้ปฏิบัติงานที่มีคุณภาพ ผ่านการฝึกหัดอย่างมีมาตรฐาน ประกอบกับข้อบังคับทางกฎหมายที่ควบคุมโดยสัตวแพทย์สภา ที่ผู้ประกอบการอาชีพให้บริการผสมเทียมต้อง 10 ผ่านการอบรมที่ได้มาตรฐานและขึ้นทะเบียนกับสัตวแพทย์สภา เพื่อให้อยู่ภายใต้การกำกับดูแลของหน่วยงานวิชาชีพ เพื่อรักษามาตรฐานในการให้บริการทางวิชาชีพและเป็นการคุ้มครองผู้บริโภค ทำให้คณะฯ ได้ใช้ศักยภาพที่มีในการดำเนินการจัดหลักสูตรและดำเนินการอย่างมีมาตรฐานทำให้ผู้ผ่านการอบรมสามารถขึ้นทะเบียนและประกอบอาชีพได้อย่างถูกต้องตามกฎหมาย (7.)ก11-8(นอกจากนั้นตามสมรรถนะหลักของบุคลากรในคณะฯ ได้พัฒนาหลักสูตร 10 ฝึกอบรมเพื่อเพิ่มศักยภาพของนายสัตวแพทย์ เช่นหลักสูตร Abdomen U/S หรือ หลักสูตร Echocardiogram รายละเอียดใน 7.)ก11-9(, 7.)ก11-11(และ 7.1ก(1-12) นอกจากนั้นคณะฯ ได้จัดโครงการบริการวิชาการแบบให้เปล่าซึ่งจัดต่อเนื่องทุกปี รายละเอียดใน 7.)ก11-10(

7.)ก11-9(จำนวนโครงการบริการวิชาการแบบหารายได้

ชื่อโครงการ/ปีการศึกษา	2563	2564	2565
การผสมเทียมโค กระบือ	-	2 รุ่น	4 รุ่น
Abdomen U/S	-	1 รุ่น	
Echocardiogram	-	-	1 รุ่น
ฝึกอบรมการใช้เครื่องอัลตราซาวด์ในระบบสืบพันธุ์โคกระบือ	-	1 รุ่น	2 รุ่น
โครงการสารสนเทศเพื่อการจัดการฟาร์มโคนมของเกษตรกรยุค 4.0	1 รุ่น		
โครงการสารสนเทศสำหรับศูนย์รวบรวมน้ำนมดิบเพื่อการติดตามการเพิ่มคุณภาพน้ำนมของสหกรณ์โคนมโคกก่อ จังหวัดมหาสารคาม	1 รุ่น		
รวม	2	4	7
ชื่อโครงการ/ปีการศึกษา	2563	2564	2565
โครงการเทคโนโลยีการผลิตอาหารสัตว์ท้องถิ่นต้นทุนต่ำและยกระดับเป็นสินค้าผลิตภัณฑ์อาหารสัตว์ท้องถิ่น ตำบลห้วยแอ่ง อ.เมือง มหาสารคาม	1 รุ่น	1 รุ่น	1 รุ่น
รวม	1	1	1

7.)ก11-10(จำนวนโครงการบริการวิชาการแบบให้เปล่า



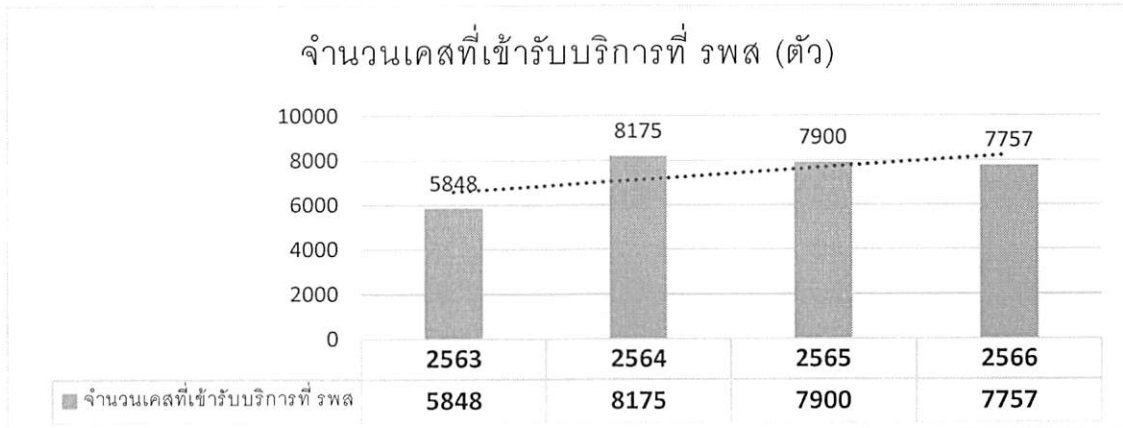
7.)ก11-11(แนวโน้มของจำนวนโครงการบริการวิชาการแบบหารายได้ที่มีการเปลี่ยนแปลงเพิ่มขึ้นทุกปี

7.)ก11-12(ผลลัพธ์ในการจัดการให้บริการวิชาการในรูปแบบหลักสูตรอบรมระยะสั้น

รุ่น	ปีงบประมาณ	วันเดือนปีที่จัดอบรม	ลงทะเบียนเรียน	สอบผ่านได้ใบประกาศ	จำนวนขึ้นทะเบียนกับสัตวแพทยสภา
1	2565	ผสมเทียมโค-กระบือ	55	53	52
2	"	ผสมเทียมโค-กระบือ	61	63	60
3	"	ผสมเทียมโค-กระบือ	67	67	58
4	2566	ผสมเทียมโค-กระบือ	70	70	64
5	"	ผสมเทียมโค-กระบือ	70	70	66
6	"	ผสมเทียมโค-กระบือ	70	70	63
7	"	ผสมเทียมโค-กระบือ	70	70	70
1	2565	U/S โคกระบือ	53	53	-
2	2566	U/S โคกระบือ	51	50	-
3	"	U/S โคกระบือ	47	47	-
1	2565	U/S ช่องท้อง	25	25	-
1	2566	Echocardiogram	25	25	-

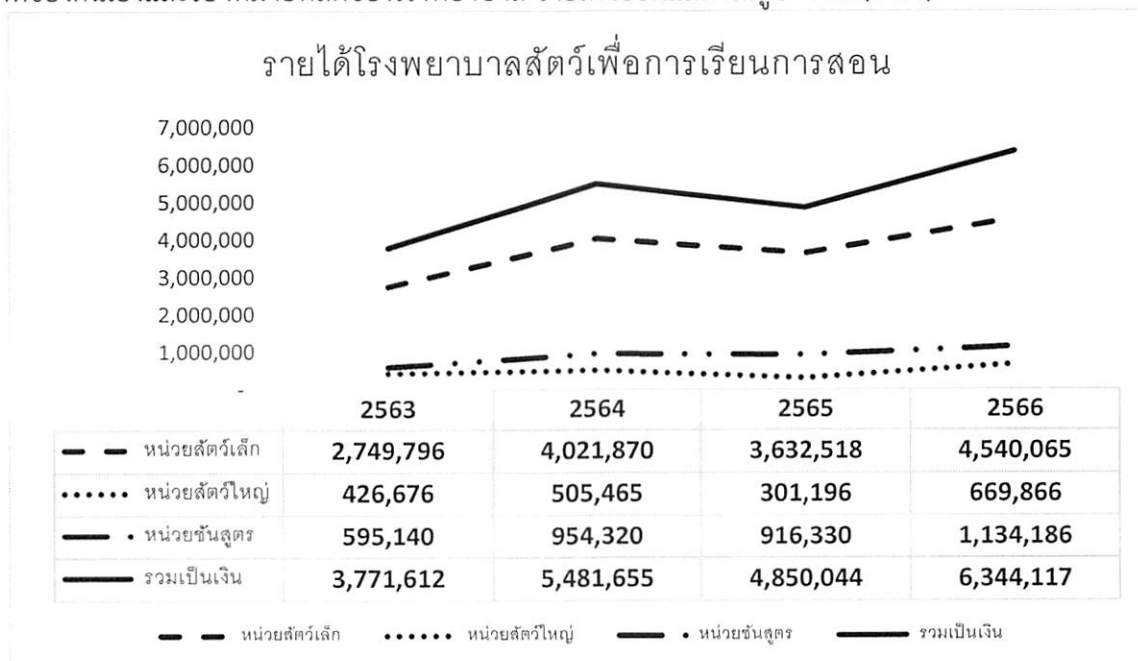
ผลสัมฤทธิ์ด้านการบริการรักษาสัตว์

โรงพยาบาลสัตว์เป็นหน่วยงานของคณะฯ ทำหน้าที่ให้บริการทางสัตวแพทย์ และชันสูตรโรคในสัตว์ โรงพยาบาลสัตว์มีการพัฒนาปรับปรุงโครงสร้างของโรงพยาบาลเป็นฝ่ายชัดเจน ส่งผลให้การดำเนินงานมีประสิทธิภาพมากขึ้น โดยโรงพยาบาลสัตว์มีแนวโน้มว่าจำนวนสัตว์ป่วยเข้ามาได้รับการรักษาที่โรงพยาบาลเพิ่มมากขึ้น รายละเอียดในรูปภาพ 7.1ก(1-13) ซึ่งสอดคล้องกับรายได้ของโรงพยาบาลที่เพิ่มขึ้นอย่างต่อเนื่อง



7.1ก(1-13) สรุปจำนวนสัตว์เล็กที่เข้ารับทำการรักษา

โดยรายได้จากโรงพยาบาลสัตว์แยกเป็น 3 ส่วนคือ หน่วยสัตว์เล็ก หน่วยสัตว์ใหญ่ หน่วยชันสูตร ซึ่งแนวโน้มของรายได้มีการเพิ่มอย่างต่อเนื่อง ซึ่งเป็นผลมาจากการบริหารจัดการที่มีการพัฒนา บุคลากรมีความตระหนักในบทบาทหน้าที่ของตนเองและเป้าหมายหลักของโรงพยาบาล รายละเอียดแสดงในรูป 7.1ก(1-14)

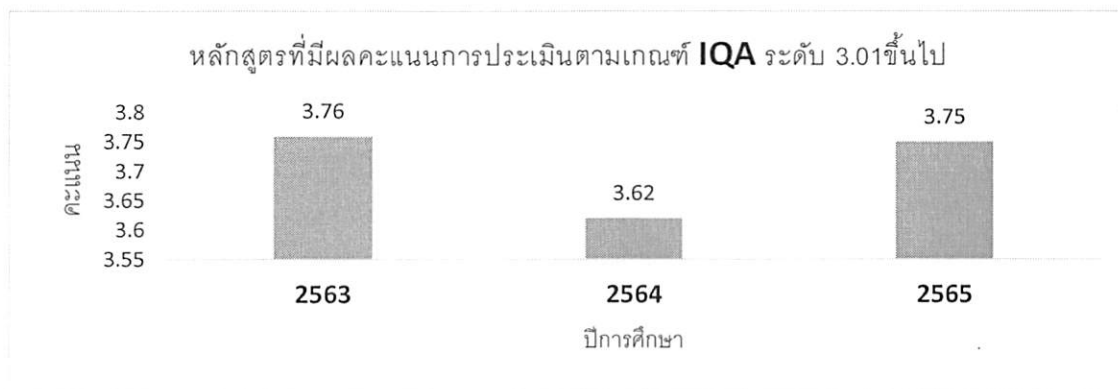


7.1ก(1-14) รายได้จากการดำเนินงานให้บริการทางด้านสัตวแพทย์ผ่านโรงพยาบาลสัตว์เพื่อการเรียนการสอน

ข. ผลลัพธ์ด้านประสิทธิผลของกระบวนการทำงาน

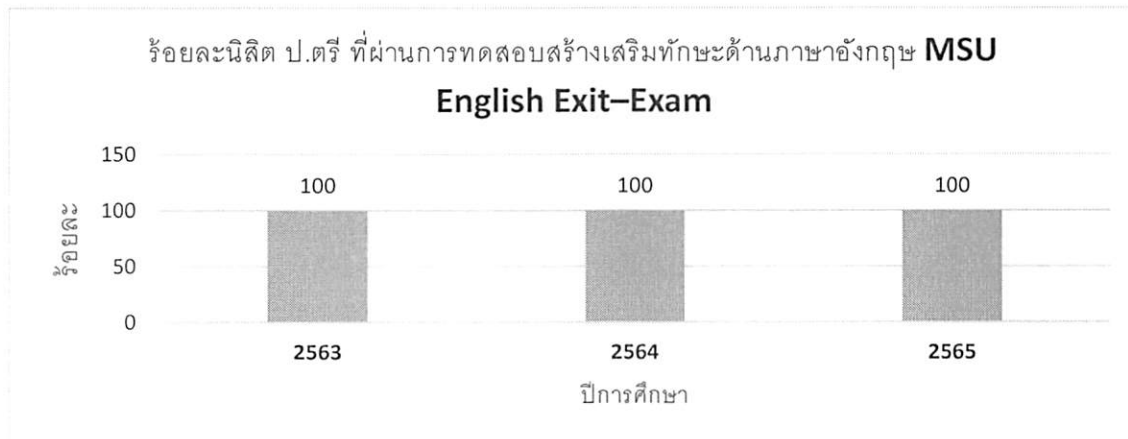
(1) ประสิทธิภาพและประสิทธิผลของกระบวนการ

การจัดการศึกษา คณะฯ ออกแบบหลักสูตรที่มุ่งเน้นการสร้างสรรค์นวัตกรรมการดูแลสุขภาพสัตว์แบบ
 5 องค์รวม มีมาตรฐานด้านการประกันคุณภาพการศึกษาภายในระดับหลักสูตรเป็นไปตามค่าเป้าหมาย และหลักสูตรสัตว
 แพทยศาสตร์ผ่านเกณฑ์สัตวแพทยสภา มีร้อยละการสำเร็จการศึกษาของนิสิต ตามเวลาที่กำหนดเป็นไปตามค่า
 เป้าหมาย ซึ่งทางหลักสูตรสัตวแพทยศาสตร์ได้ทำการวิเคราะห์ ทบทวน ดำเนินการปรับตั้งแต่กระบวนการออกแบบ
 หลักสูตร การรับเข้า การส่งเสริมพัฒนานิสิต ส่งผลให้ผลคะแนนประเมินตามเกณฑ์ IQA อยู่สูงเกณฑ์มาตรฐาน ตาม
 10 รายละเอียด ใน รูปภาพ 7.1 ข(1-1) และมีนิสิตที่สำเร็จการศึกษาตามเป้าหมายที่กำหนด ตามรายละเอียดใน 7.1ก(1-
 2)

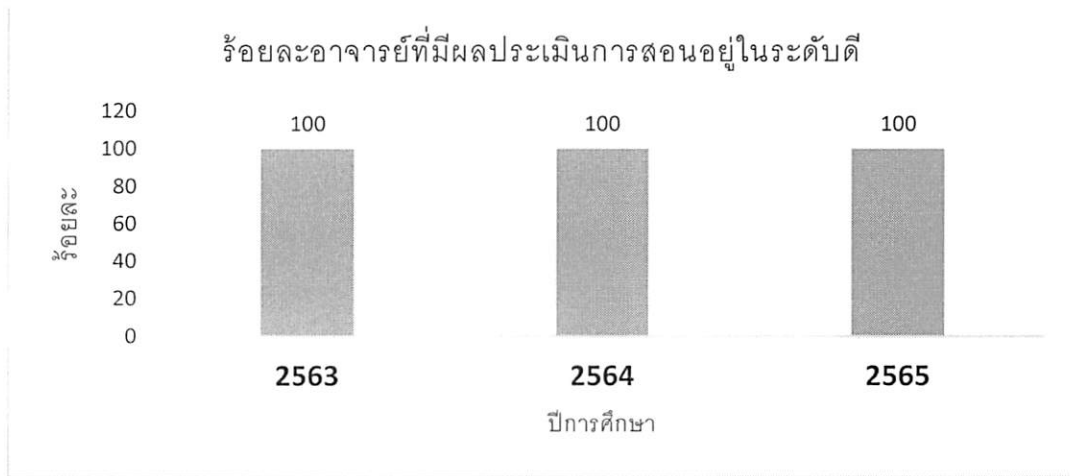


7.1 ข(1-1) หลักสูตรที่มีผลคะแนนการประเมินตามเกณฑ์ IQA ระดับ 3.01ขึ้นไป

15 จากนั้นยังพบว่านิสิตสัตวแพทย์มีผลการทดสอบสร้างเสริมทักษะด้านภาษาอังกฤษ MSU English Exit-Exam
 ผ่าน 100% ซึ่งสะท้อนผลลัพธ์ด้านการจัดการเรียนการสอน และการพัฒนาศักยภาพของนิสิต ดังรายละเอียด 7.1ข(1-
 2)



7.1ข(1-2) ร้อยละนิสิต ป.ตรี ที่ผ่านการทดสอบสร้างเสริมทักษะด้านภาษาอังกฤษ MSU English Exit-Exam
 ทั้งนี้ผลจากการประเมินการสอนของอาจารย์ในคณะโดยนิสิตในระบบบริการการศึกษาของมหาวิทยาลัย อาจารย์
 ในคณะฯได้รับการประเมินผลการสอนอยู่ในระดับ 100% ตามรายละเอียดใน 7.1ข(1-3)

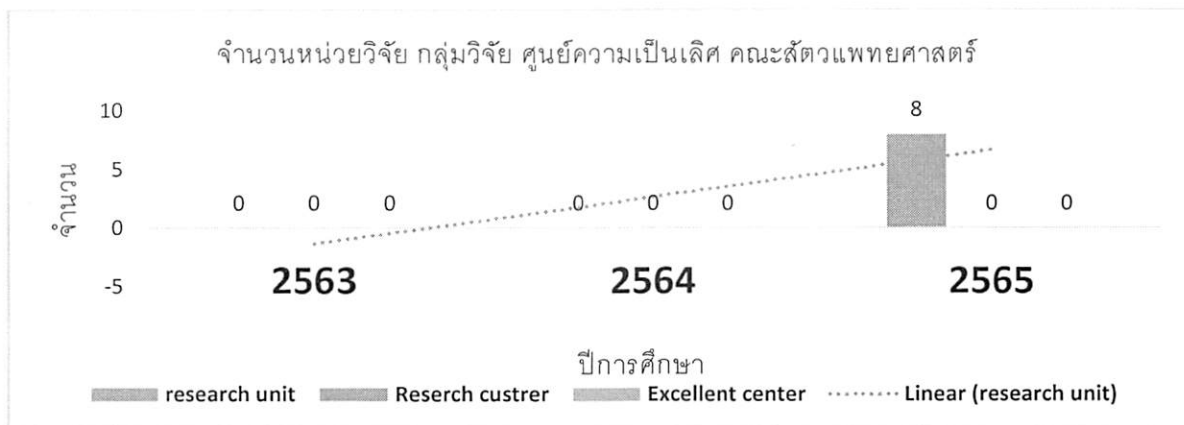


7.1ข(1-3) ร้อยละอาจารย์ที่มีผลประเมินการสอนอยู่ในระดับดี (คะแนนไม่น้อยกว่า 3.51 จากคะแนนเต็ม 5 คะแนน)

จากการพัฒนารูปแบบกระบวนการส่งเสริมงานวิจัยทั้งของคณะฯและมหาวิทยาลัย การเพิ่มขึ้นของหน่วยวิจัยภายในคณะ (7.1ข(1-6) ความหลากหลายของหน่วยวิจัยในคณะฯส่งผลให้มีทุนวิจัยในคณะฯเพิ่มมากขึ้น และทำให้เงินทุนวิจัยต่อต่ออาจารย์ ซึ่งในสายวิทยาศาสตร์สุขภาพกำหนดไว้ที่ 50,000 บาทต่อคน ในปีการศึกษา 2565 (3) คณะฯได้รับเงินทุนวิจัยต่อหัวเพิ่มขึ้นสองเท่าจากปีการศึกษาที่ผ่านมาเป็น 116,786.72 บาทต่อคน รายละเอียดใน 7.1ข(1-5)



10 7.1ข(1-5) จำนวนเงินสนับสนุนงานวิจัยต่อจำนวนอาจารย์ประจำ โดย 1= 2563,2=2564 และ 3=2565



7.1ข(1-6) จำนวนหน่วยวิจัย กลุ่มวิจัย ศูนย์ความเป็นเลิศ คณะสัตวแพทยศาสตร์

โดยรายชื่อของหน่วยวิจัยที่ก่อตั้งขึ้นประกอบด้วยหน่วยวิจัยที่มีความหลากหลาย มีการรวมกลุ่มนักวิจัยจากต่างคณะฯและสถาบันภายนอกเข้าร่วมจัดตั้งหน่วยวิจัย คณะฯสัตวแพทย์มีจุดเด่นที่มีจำหน่วยหน่วยวิจัยในคณะมากที่สุดและมีความหลากหลายในสาขาวิชา รายละเอียดใน 7.1ข(1-7)

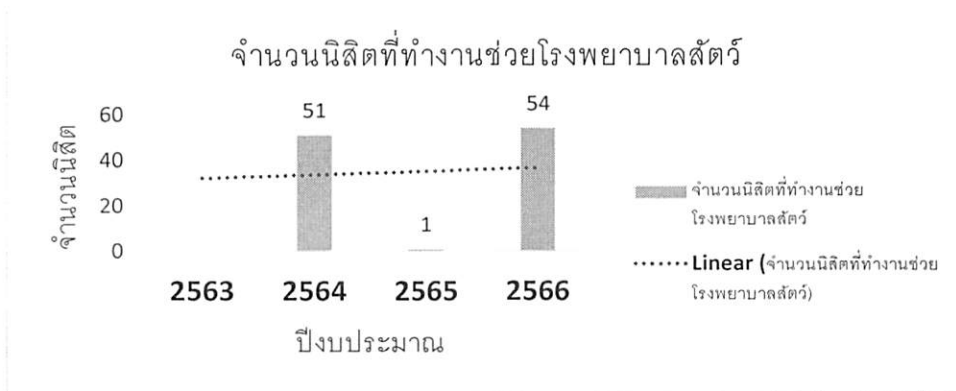
7.1ข(1-7) หน่วยวิจัยของมหาวิทยาลัยมหาสารคามขอจัดตั้งภายใต้คณะสัตวแพทยศาสตร์

ชื่อหน่วยวิจัย	หัวหน้าหน่วยวิจัย	ผู้ร่วมหน่วยวิจัย
1.หน่วยวิจัยด้านความเครียดและภาวะเครียดออกซิเดชันทางสัตว์ (Stress and Oxidative Stress in Animal Research Unit)	รศ.น.สพ.ดร.วรพล เองวานิช	1.ผศ.น.สพ.ดร.จรูญ วันดี 2.อ.สพ.ญ.ดร.ปิยะรัตน์ ศรีโนนทอง 3.ผศ.สพ.ญ.กนิชรินนัญ สกุลเดช 4.อ.สพ.ญ.ไพลิน จินากุล
2.หน่วยวิจัยสัตว์เคี้ยวเอื้องขนาดเล็ก (Small Ruminant Research Unit)	ผศ.สพ.ญ.ดร.สุกัญญา ลีทองดี	1.รศ.ดร.ทรงศักดิ์ จำปาหวะดี 2.ผศ.น.สพ.ดร.บงกช พงษ์สงค์ 3.ผศ.น.สพ.ดร.วิชาภรณ์ เลิศวีรพล 4.อ.สพ.ญ.ปิณทิวา เทียงธีรธรรม 5.อ.ดร.วุฒิชัย เคนไชยวงศ์ 6.ผศ.ดร.ชนิษฐา เพ็งมีศรี 7.ผศ.ดร.วาสนา ศิริแสน
3.หน่วยวิจัยด้านโรคติดเชื้อทางสัตวแพทย์ (Veterinary Infectious Disease Research Unit)	อ.น.สพ.ดร.ธฤต ปุริโสตะโย	1.รศ.ดร.สุภาวดี ปิระเต 2.ผศ.น.สพ.ดร.ณัฐพล ภูมิพันธ์ 3.อ.สพ.ญ.บุณณา ศิริพร 4.อ.สพ.ญ.ไพลิน จินากุล 5.อ.สพ.ญ.ดร.มณฑิรา ยศพล 6.อ.น.สพ.อติเทพ คอลพุทธา 7.อ.น.สพ.ปฎิญา ปะทีเก 8.อ.สพ.ญ.ณัฐญา วัดเวียงคำ
4.หน่วยวิจัยเฉพาะทางด้านชีวการสัตวแพทย์ (The Bioveterinary Research Unit (BRU))	ผศ.น.สพ.ดร.จรูญ วันดี	1.อ.สพ.ญ.ดร. ปิยะรัตน์ ศรีโนนทอง 2.อ.สพ.ญ.ดร.มณฑิรา ยศพล 3.อ.สพ.ญ.ภุมรินทร์ ทิพย์ประมวล 4.ผศ.สพ.ญ.ดร.อมรรัตน์ เจือสุข 5.อ.สพ.ญ.ณัฐญา วัดเวียงคำ 6.อ.สพ.ญ.ศิริลักษณ์ จันทอตุสสาร 7.รศ.น.สพ.ดร.วรพล เองวานิช 8.อ.น.สพ.อติเทพ คอลพุทธา

5.หน่วยวิจัยสุขภาพหนึ่งเดียว (One Health Research Unit)	ผศ.น.สพ.ดร.ณัฐพล ภูมิพันธุ์	1.รศ.ดร.ธวัชชัย ธานี 2.ผศ.ดร.เพ็ญแข ธรรมเสนานุภาพ 3.รศ.ดร.สุภาวดี ประเท
6.หน่วยวิจัยสรีรวิทยาวิทยาทางสัตว์ประยุกต์ (Applied Animal Physiology Research Unit)	ผศ.น.สพ.ดร.วิชาภรณ์ เลิศวีรพล	1.อ.น.สพ.ชยานนท์ ชมภูแสน 2.อ.ดร.วุฒิชัย เคนไชยวงศ์ 3.ผศ.น.สพ.ดร.ปองพล พงไธสงค์ 4.อ.น.สพ.ธีรพงษ์ พลเตมา
ชื่อหน่วยวิจัย	หัวหน้าหน่วยวิจัย	ผู้ร่วมหน่วยวิจัย
7.หน่วยวิจัยวิทยาการระบบสืบพันธุ์สัตว์ (The Reproduction in Domestic Animal Research Unit)	อ.สพ.ญ.ปิณฑิรา เทียงเฮียรธรรม	1.ผศ.สพ.ญ.ดร.สุกัญญา ลีทองดี 2.น.สพ.ภุทธิพิชญ์ สารผล
8.หน่วยวิจัยด้านนวัตกรรมการเกษตรเพื่อการปศุสัตว์สมัยใหม่ (Agricultural Innovation for Livestock Modernization Research Unit)	ผศ.น.สพ.ดร.มนกานต์ อินทรกำแหง	1.ผศ.ดร.ฉัตรตระกูล สมบัติธีระ 2.ผศ.ดร.ยุวดี อินสำราญ 3.อ.ดร.ทองปาน ปรีวัตร 4.ดร.พงษ์ศักดิ์ ดรพินิจ 5.อ.อนุชา ดีผาง สังกัด 6.ผศ.ดร.นवलละออง อรรถรังสรรค์

จากการที่คณะมีกระบวนการพัฒนาทักษะวิชาชีพ และการพัฒนาศักยภาพนิสิตและการเสริมสร้างทักษะการเรียนรู้ในศตวรรษที่ 21 ทำให้นิสิตสัตวแพทย์มีอัตลักษณ์ของผู้ที่มีจิตสาธารณะและมีความเป็นมืออาชีพมีความพร้อมที่จะสามารถทำงานได้ทันที มีนิสิตที่ทำงานช่วยงานที่โรงพยาบาลสัตว์เพิ่มมากขึ้นตามรายละเอียดในรูปภาพ 7.1ข(1-8) และนิสิตช่วยงานในการจัดอบรมโครงการบริการ การจัดฝึกอบรมหลักสูตรระยะสั้น หลักสูตรฝึกอบรมของคณะ รายละเอียดในรูปภาพ 7.1ข(1-9)

5

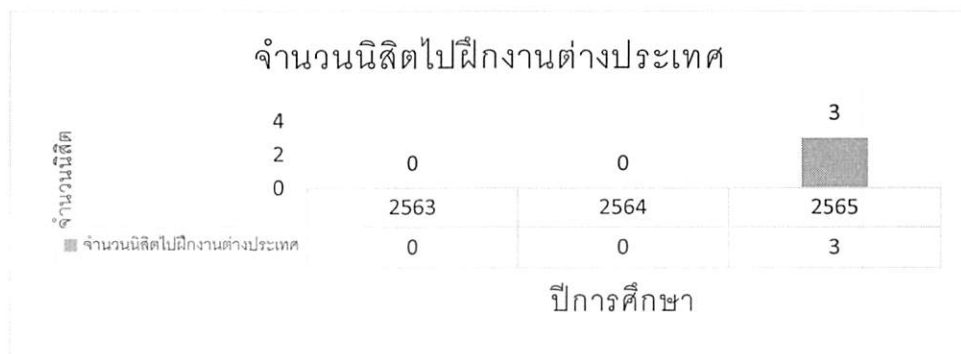


7.1ข(1-8) จำนวนนิสิตที่ทำงานช่วยโรงพยาบาลสัตว์



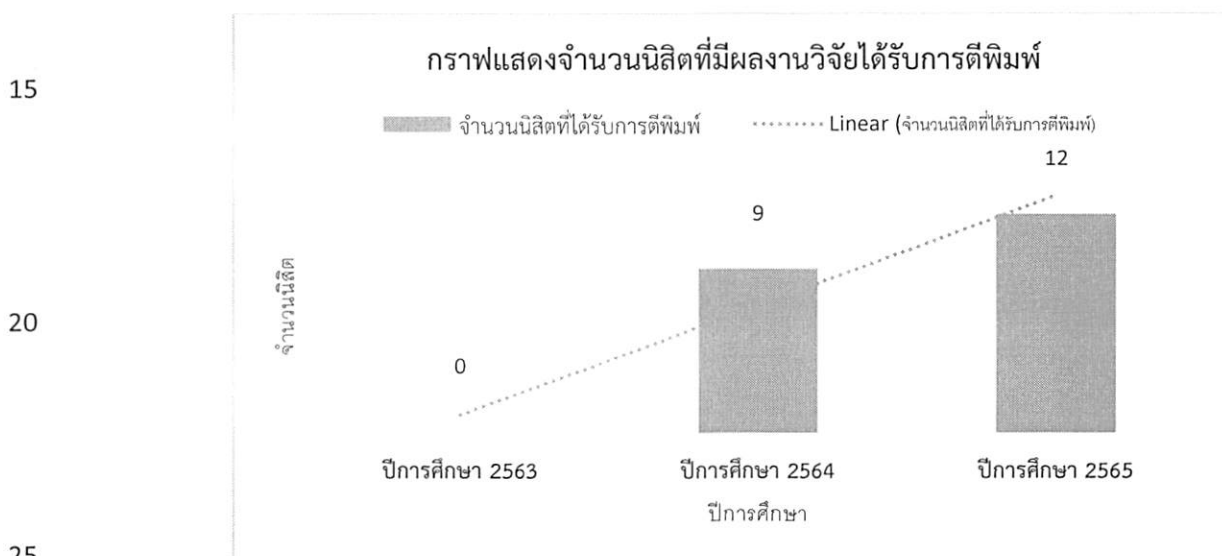
7.1ข(1-9) จำนวนนิสิตที่ช่วยงานบริการวิชาการคณะ

ในปีการศึกษา 2565 คณะได้ทำงานร่วมกับคู่ความร่วมมือในต่างประเทศสนับสนุนให้นิสิตไปฝึกงานโครงการฝึกความชำนาญทางวิชาชีพนอกหลักสูตรในต่างประเทศเป็นครั้งแรก เมื่อเทียบกับคู่เทียบคือ คณะสัตวแพทยศาสตร์ มข, จำนวนนิสิตของ มมส ที่ได้ฝึกงานต่างประเทศยังน้อยกว่าอยู่มาก รายละเอียดในรูปภาพ 7.1ข(1-10)



7.1ข(1-10) จำนวนนิสิตไปฝึกงานต่างประเทศ

คณะมีขบวนการพัฒนานิสิตให้มีความสามารถในการทำวิจัยตั้งแต่ในระดับปริญญาตรีผ่านขบวนการเรียนการสอนในหลักสูตรสัตวแพทย์ทำให้มีผลลัพธ์ที่มีจำนวนนิสิตที่มีผลงานวิจัยเผยแพร่ในวารสารระดับนานาชาติเพิ่มมากขึ้น รายละเอียดใน

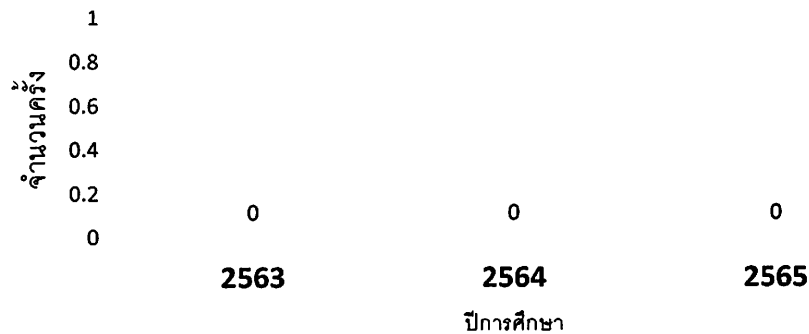


7.1ข(1-11) กราฟแสดงจำนวนนิสิตที่มีผลงานวิจัยได้รับการตีพิมพ์

(2) ความปลอดภัยและการเตรียมพร้อมต่อภาวะฉุกเฉิน

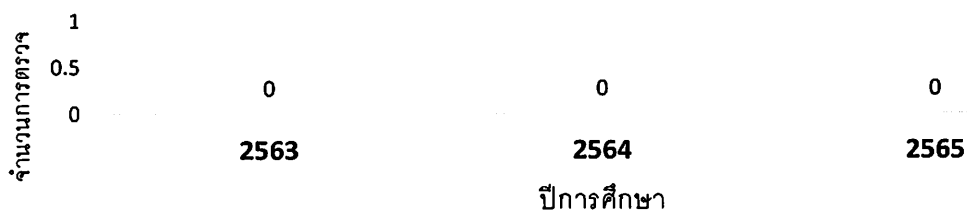
5 คณะฯ ไม่มีรายงานการเกิดอัคคีภัยในคณะ ตามรายละเอียดใน 7.1ข(2-1) แต่ไม่มีรายงานการตรวจเช็คอุปกรณ์การป้องกันไฟไหม้ ซึ่งเป็นเรื่องที่ต้องได้รับการแก้ไขในปีการศึกษาต่อไป ตามรายละเอียด 7.1ข(2-2)

จำนวนครั้งอุบัติการณ์ของการเกิดอัคคีภัย



7.1ข(2-1) อุบัติการณ์ของการเกิดอัคคีภัย

ร้อยละการตรวจสอบความพร้อมของเครื่องมืออุปกรณ์การป้องกัน ระวังอัคคีภัย



10

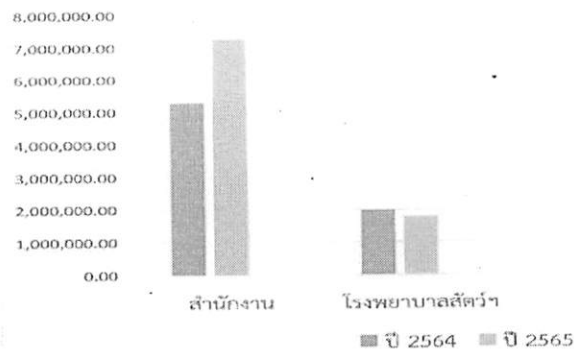
7.1ข(2-2) ร้อยละการตรวจสอบความพร้อมของเครื่องมืออุปกรณ์การป้องกัน ระวังอัคคีภัย

15 7.1ค ผลลัพธ์ด้านการจัดการเครือข่ายอุปทาน คณะฯ ดำเนินการควบคุมประสิทธิภาพ ผู้ส่งมอบผ่านการจัดการเครือข่ายอุปทาน โดยมีการรายงานการจัดซื้อจัดจ้างหรือการจัดหาพัสดุแสดงจำนวนโครงการที่สำเร็จในแต่ละปีงบประมาณ ตามรายละเอียดใน 7.1ค(1-1)

7.1ค(1-1) ผลการจัดซื้อจัดจ้างหรือการจัดหาพัสดุแสดงจำนวนโครงการที่สำเร็จในแต่ละปีงบประมาณ

หน่วยงาน	จำนวนโครงการปี พ.ศ. 2564	งบประมาณที่ใช้ในการจัดซื้อจัดจ้าง	จำนวนโครงการปี พ.ศ. 2565	งบประมาณที่ใช้ในการจัดซื้อจัดจ้าง
สำนักงานฯ	271 โครงการ	5,311,823.57	259 โครงการ	7,289,743.81
โรงพยาบาลสัตว์ฯ	137 โครงการ	1,997,557.30	106 โครงการ	1,769,574.78
รวมสรุปผลการจัดซื้อจัดจ้าง พ.ศ. 2565	408 โครงการ	7,309,380.87	365 โครงการ	9,059,318.59

พบว่ารายงานงบประมาณในการจัดซื้อจัดจ้างหรือการจัดหาพัสดุของส่วนสำนักงานเลขาคณะฯเพิ่มมากขึ้นในปีงบประมาณ 2564 ไปยัง 2565 ส่วนงบประมาณในการจัดซื้อจัดจ้างหรือการจัดหาพัสดุของโรงพยาบาลสัตว์ลดลงต่อเนื่อง ตามรายละเอียด



5

7.1ค(1-2) งบประมาณในการจัดซื้อจัดจ้างหรือการจัดหาพัสดุ

ในปีงบประมาณ 2564 การจัดซื้อจัดจ้างหรือการจัดหาพัสดุลดลงแต่เป็นการลดลงเพื่อจำนวนโครงการในการจัดซื้อจัดจ้างลดลง เมื่อเทียบเป็นสัดส่วนยังพบว่าคณะฯใช้วิธีการจัดซื้อจัดจ้างแบบจำเพาะเจาะจงในสัดส่วนที่สูงอยู่ รายละเอียดใน 7.1ค(1-3)

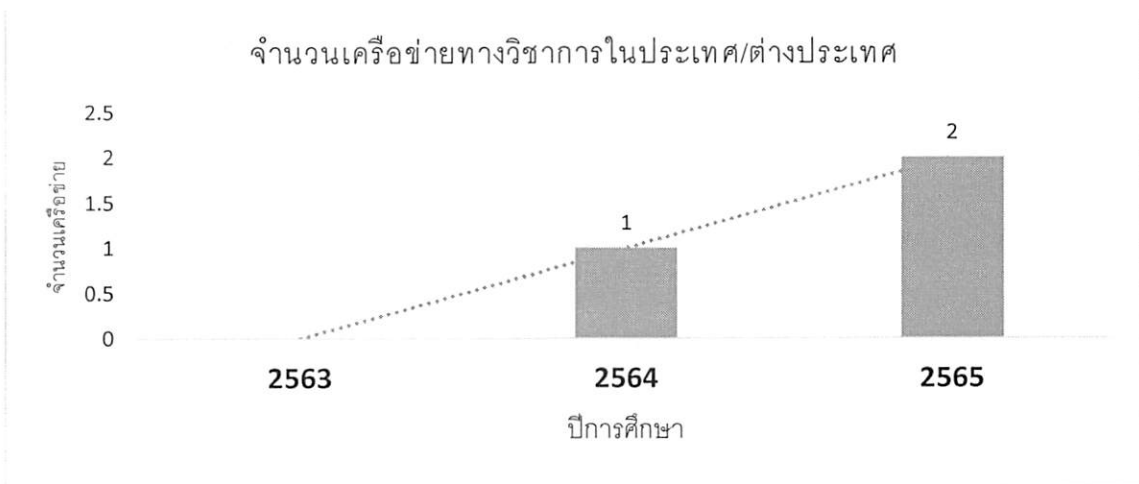
10



7.1ค(1-3) จำนวนโครงการจำแนกตามวิธีการจัดซื้อจัดจ้างหรือการจัดหาพัสดุ

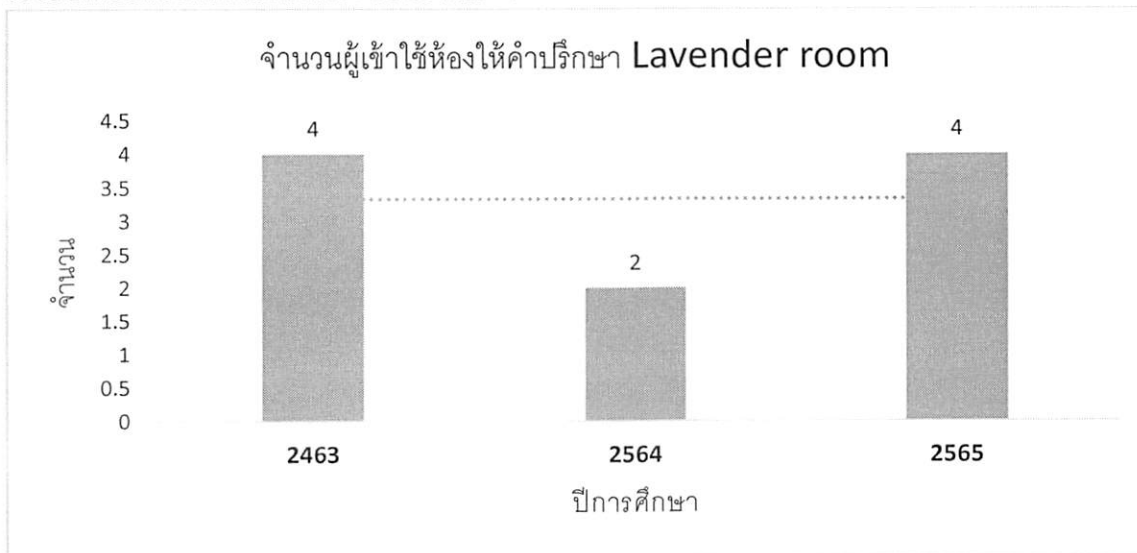
15

คณะฯมีผู้ประกอบการที่รับนิสิตสัตวแพทย์เข้าฝึกในการจัดการเรียนแบบสหกิจศึกษาในอัตราที่เหมาะสม โดยจำนวนสถานประกอบการที่รับนิสิตเข้าฝึกสหกิจมีตัวเลขคงที่ มีปีการศึกษา 2565 ที่จำนวนสถานประกอบการลดลง 1 รายละเอียดใน 7.1ค(1-4)



7.1ค(1-6) จำนวนเครือข่ายทางวิชาการในประเทศ/ต่างประเทศ

- 5 คณะฯ พัฒนาระบบให้คำปรึกษาให้แก่บัณฑิตที่มีปัญหาในการเรียน การดำเนินชีวิตในระหว่างที่ศึกษาอยู่ในมหาวิทยาลัยมหาสารคาม ผ่านระบบการให้คำปรึกษาห้อง Lavender ซึ่งเป็นระบบการให้คำปรึกษาที่เป็นความลับที่บัณฑิตสามารถจองเข้ามาขอรับคำปรึกษาจากคณะอาจารย์และเจ้าหน้าที่ที่ได้รับมอบหมายให้ดูแลการให้คำปรึกษานิสิตในปีที่ผ่านมา มีนิสิตสัตวแพทย์ขอรับคำปรึกษารายละเอียดตามแสดงในรูป 7.1ค(1-7) ซึ่งเป็นสัดส่วนที่น้อยมากเมื่อเปรียบเทียบกับจำนวนนิสิตทั้งระบบของคณะฯ

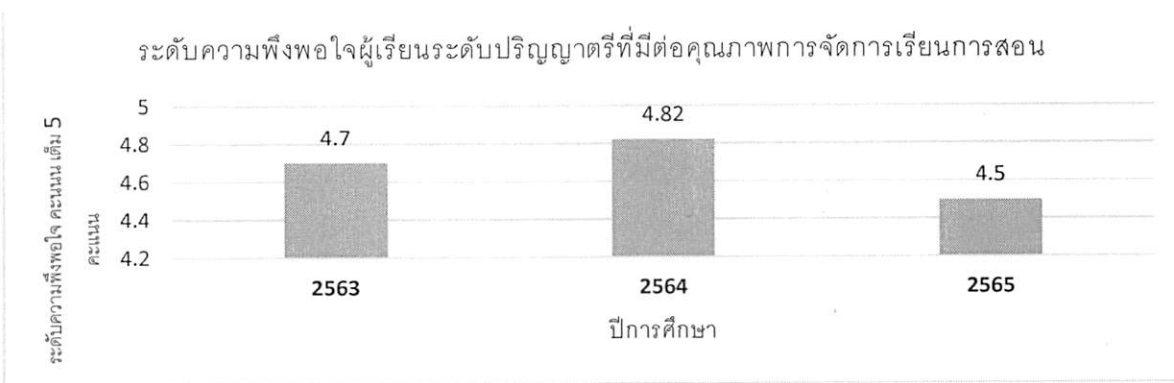


7.1ค(1-7) จำนวนผู้ใช้ห้องให้คำปรึกษา Lavender room

10

7.2 ผลลัพธ์ด้านลูกค้า

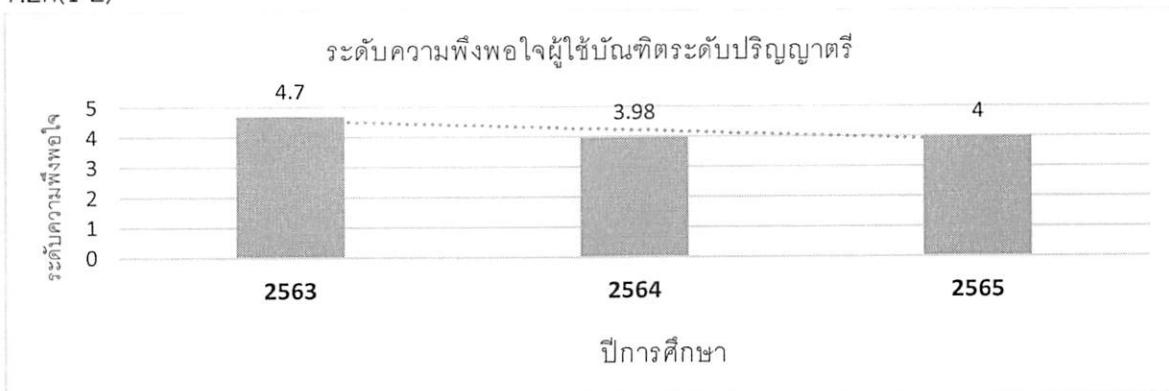
7.2ก (1) ความพึงพอใจของผู้เรียนและลูกค้ากลุ่มอื่น คณะฯ มีการสำรวจ ติดตาม รวบรวมความพึงพอใจ ไม่เพียงพอใจของผู้เรียนและลูกค้ากลุ่มอื่น ๆ ในบริการที่คณะฯ ส่งมอบให้ ในด้านการจัดการเรียนการสอนให้นิสิตสัตวแพทย์พบว่านิสิตมีความพึงพอใจในระดับดีมากในทุกปีการศึกษา ย้อนหลัง 3 ปีการศึกษา รายละเอียดใน 7.2ก(1-1)



7.2ก(1-1) ระดับความพึงพอใจผู้เรียนระดับปริญญาตรีที่มีต่อคุณภาพการจัดการเรียนการสอน

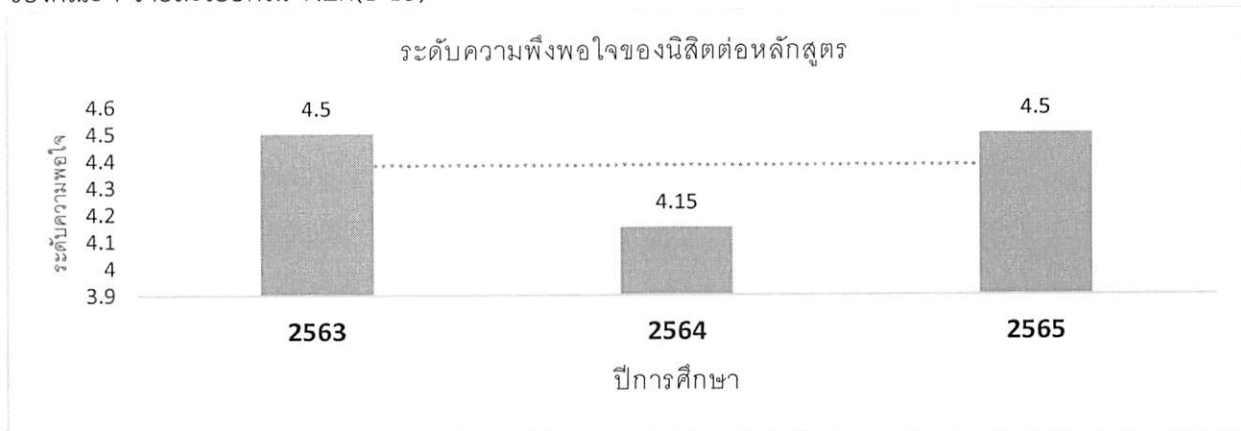
5 คณะฯติดตามการทำงานของบัณฑิตหลังสำเร็จการศึกษาและได้รวบรวมข้อมูลและพบว่าผู้ใช้บัณฑิตมีความพึงพอใจกับความสามารถและการทำงานของบัณฑิตจากคณะฯอยู่ในเกณฑ์ดีขึ้นไป รายละเอียด

7.2ก(1-2)



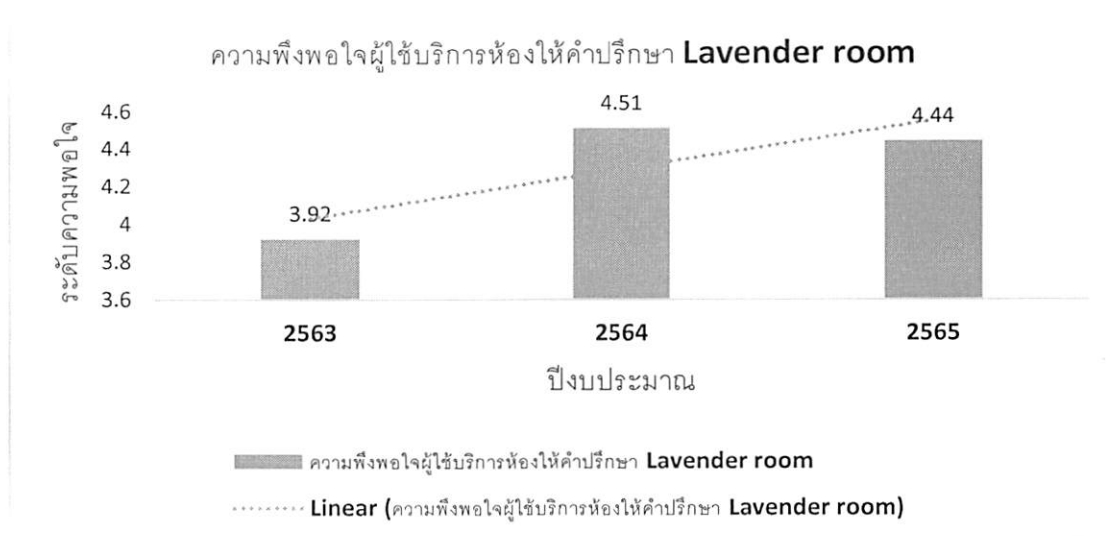
7.2ก(1-2)ระดับความพึงพอใจผู้ใช้บัณฑิตระดับปริญญาตรี

10 คณะฯติดตามความพึงพอใจของนิสิตต่อหลักสูตร ผลการสำเร็จแสดงให้เห็นว่านิสิตมีความพึงพอใจดีมากต่อหลักสูตรของคณะฯ รายละเอียดใน 7.2ก(1-13)



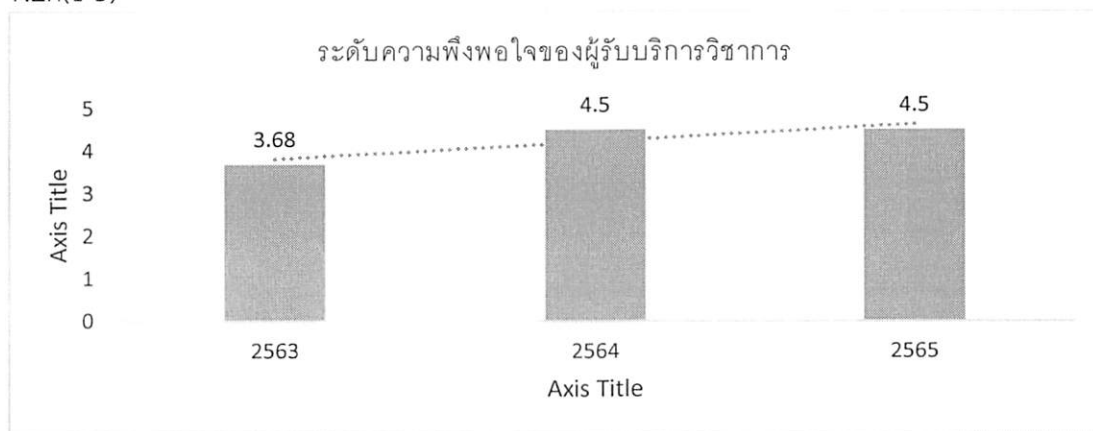
7.2ก(1-3)ระดับความพึงพอใจของนิสิตต่อหลักสูตร

จากที่คณะฯมีขบวนการจัดการให้คำปรึกษานิสิต นิสิตที่มารับบริการประเมินความพึงพอใจระดับดีมากตามรายละเอียดใน7.2ก(1-4)



7.2ก(1-4) ระดับความพึงพอใจผู้ใช้บริการห้องให้คำปรึกษา Lavender room

5 คณะฯมีการให้บริการวิชาการแก่ชุมชนหน่วยงานต่าง ๆ และได้ทำการประเมินความพึงพอใจของผู้มารับบริการและผลการประเมินแสดงถึงความพึงพอใจในระดับดีมากต่อการให้บริการวิชาการของคณะฯ ตามรายละเอียด 7.2ก(1-5)



7.2ก(1-5) ระดับความพึงพอใจของผู้รับบริการวิชาการ

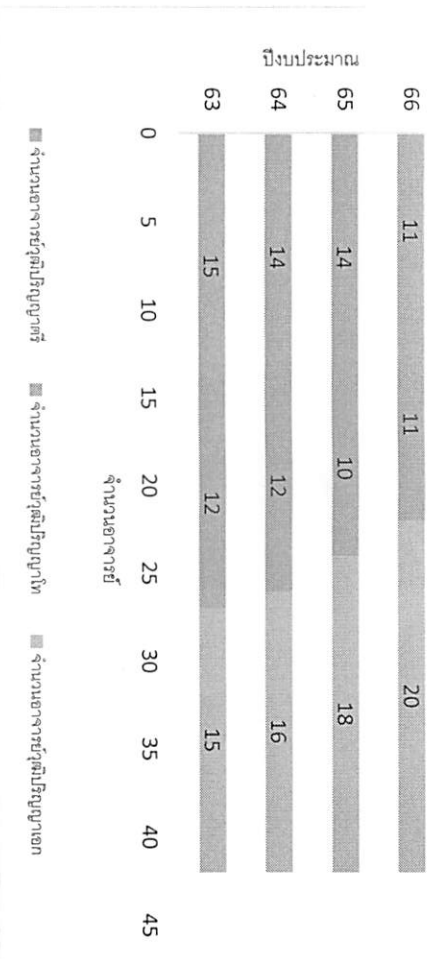
10 7.3 ผลลัพธ์ด้านบุคลากร (Workforce Results):

ก. ผลลัพธ์ด้านการมุ่งเน้นบุคลากร

(1) ชีตความสามารถและอัตรากำลังบุคลากร

15 คณะฯ มีจำนวนอาจารย์ต่อนิสิตเป็นไปตามเกณฑ์ข้อกำหนดของส้วแพทยสภา อัตราส่วนอาจารย์ต่อนิสิต 1: 8 โดยในปีการศึกษา 2565 คณะมีอาจารย์จำนวน 42 คน และเมื่อพิจารณาจากวุฒิการศึกษาของอาจารย์ระดับปริญญาตรี โท เอก คณะมีสัดส่วนของอาจารย์ที่สำเร็จปริญญาเอกเพิ่มขึ้นทุกปี แสดงให้เห็นพัฒนาการของการเพิ่มศักยภาพของอาจารย์ของคณะฯ ที่เพิ่มสูงขึ้น รายละเอียดใน 7.3 ก (1-1)

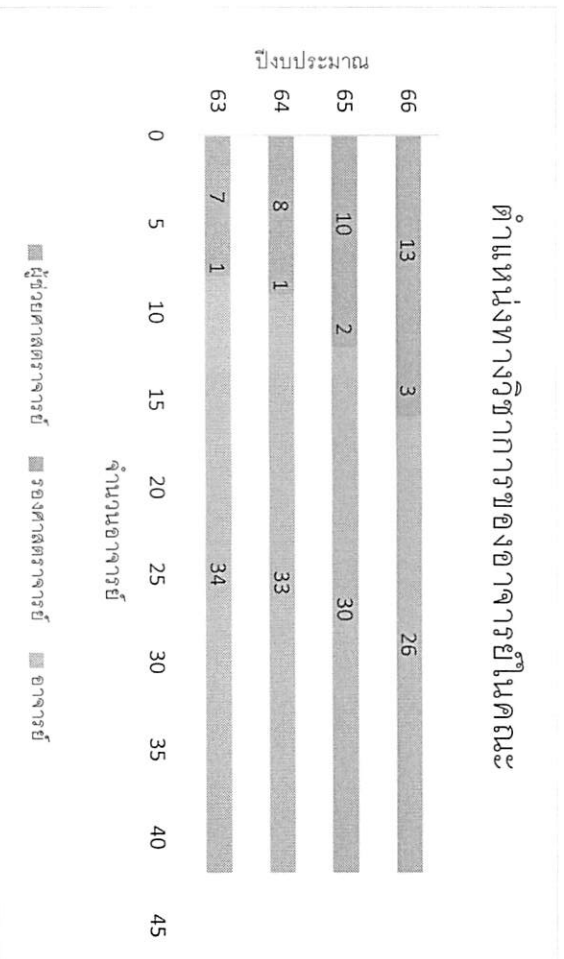
วุฒิการศึกษาสำหรับบุคลากรสายวิชาการ



7.3 ก (1-1) วุฒิการศึกษาสำหรับบุคลากรสายวิชาการ

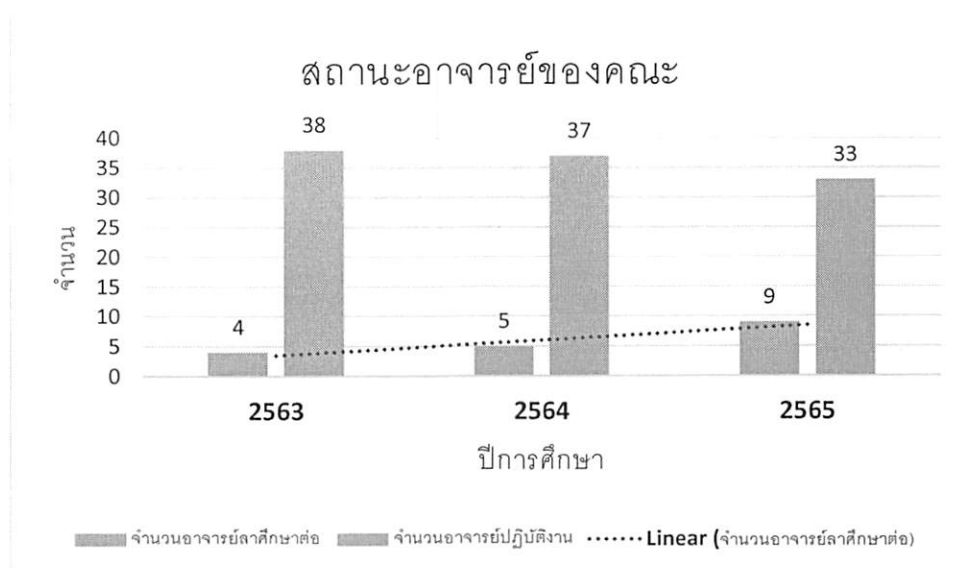
การขึ้นสู่ตำแหน่งทางวิชาการที่สูงขึ้นตลอดปีการศึกษาที่ผ่านมาอัตราเพิ่มขึ้นเรื่อย ๆ ในปีการศึกษา 2565 คณะมีสัดส่วนของอาจารย์ที่มีตำแหน่งวิชาการเพิ่มมากขึ้นเมื่อเปรียบเทียบกับปีการศึกษาที่ผ่านมา รายละเอียดอยู่ใน

5 7.3 ก (1-2)



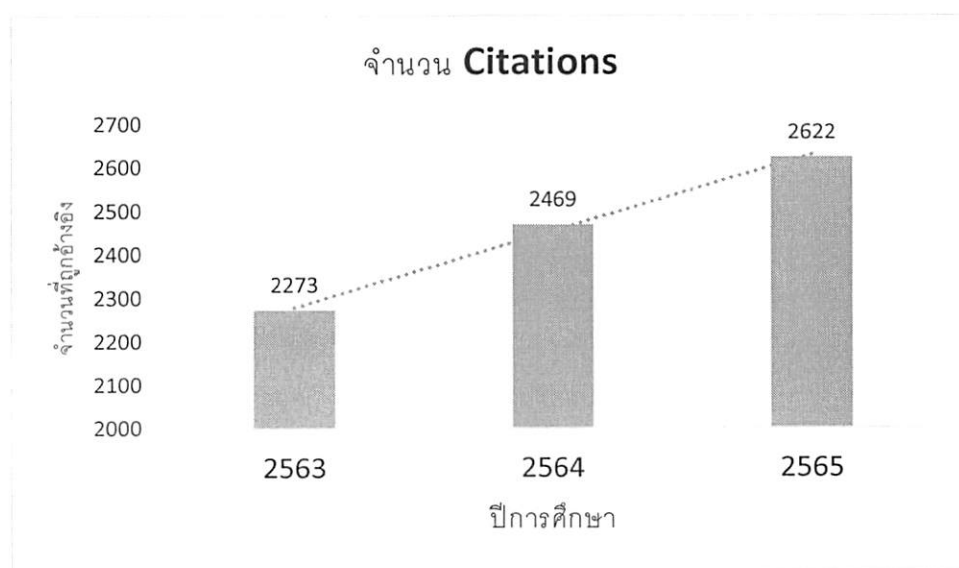
7.3 ก (1-2) ตำแหน่งทางวิชาการ

คณะสนับสนุนให้อาจารย์ให้มีการพัฒนาตัวเองให้มีวุฒิการศึกษาที่สูงขึ้น โดยในปีการศึกษา 2565 มีอาจารย์ที่ลา
 10 เรียนต่อเป็นจำนวนสูงสุด รายละเอียดอยู่ใน 7.3 ก (1-3)



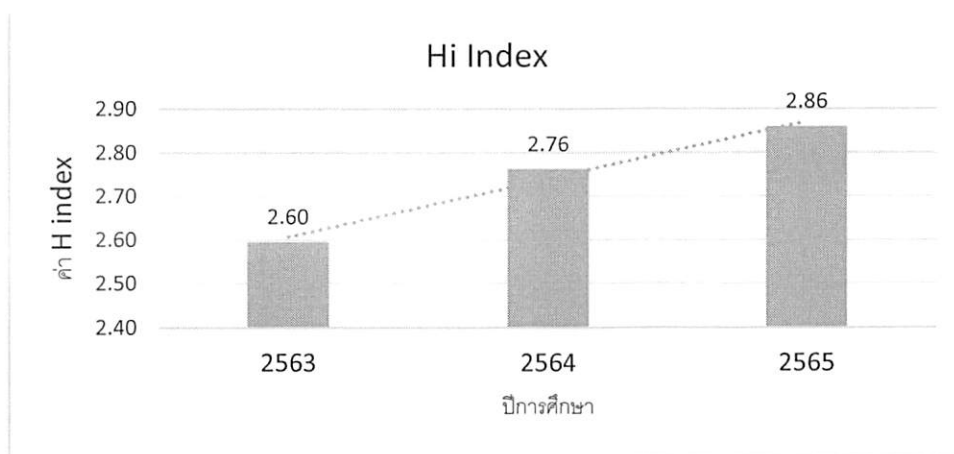
7.3 ก (1-3) จำนวนอาจารย์ที่กำลังศึกษา

5 อาจารย์และนักวิจัยในคณะฯ เป็นผู้ที่มีความรู้ความสามารถในการทำวิจัยสามารถผลิตผลงานวิชาการและเผยแพร่ในฐานข้อมูลนานาชาติและถูกใช้อ้างอิงในจำนวนครั้งที่เพิ่มขึ้นทุกปี รายละเอียดใน 7.3 ก (1-4)



7.3 ก (1-4) จำนวนการอ้างอิงผลงานวิจัย (Citation) ที่ปรากฏในฐานข้อมูลระดับนานาชาติ (Scopus)

10 เช่นเดียวกันแนวโน้มค่าเฉลี่ยจำนวนครั้งที่ได้รับการอ้างอิง (H-index) ที่ปรากฏในฐานข้อมูลระดับนานาชาติ (Scopus) มีค่าเพิ่มขึ้นรายละเอียดใน 7.3 ก (1-5)



7.3 ก (1-5) ค่าเฉลี่ยจำนวนครั้งที่ได้รับการอ้างอิง (H-index) ที่ปรากฏในฐานข้อมูลระดับนานาชาติ (Scopus)

(2) บรรยากาศการทำงาน (WORKFORCE Climate)

- 5 คณะฯ สร้างบรรยากาศการทำงาน โดยมีการดูแลคุณภาพให้แก่บุคลากรทุกกลุ่ม ให้การสร้างเสริมสุขภาพได้รับการตรวจสอบสภาพประจำปี และดำเนินการสำรวจความพึงพอใจของบุคลากรต่อสภาพแวดล้อมการทำงานอย่างต่อเนื่อง

ตัวชี้วัด	หัวข้อตัวชี้วัด/	ข้อมูลปีการศึกษา		
		2565	2564	2563
7.3ก)2-1(ระดับความพึงพอใจของอาจารย์ด้านสภาพแวดล้อมในการทำงาน	3.65	3.50	3.50
7.3ก)2-2(ระดับความพึงพอใจของบุคลากรสายสนับสนุนด้านสภาพแวดล้อมในการทำงาน	3.51	3.50	3.50
7.3ก)2-3(ระดับความพึงพอใจของอาจารย์ด้านค่าตอบแทนและสวัสดิการ	3.51	3.60	3.61
7.3ก)2-4(ระดับความพึงพอใจของบุคลากรสายสนับสนุนด้านค่าตอบแทน และสวัสดิการ	3.75	3.50	3.51
7.3ก)2-5(ระดับความพึงพอใจของอาจารย์ด้านความสุขในการทำงาน	3.65	2.90	3.00
7.3ก)2-6(ระดับความพึงพอใจของบุคลากรสายสนับสนุนด้านความสุขในการทำงาน	3.60	3.50	3.52
7.3ก)2-7(ร้อยละบุคลากรที่ได้รับการตรวจสอบสุขภาพ*ประจำปี	100	100	100

(3) ความผูกพันของบุคลากร (WORKFORCE ENGAGEMENT)

คณะฯ ให้ความสำคัญในการสร้างความผูกพันเพื่อให้ได้มาซึ่งปัจจัยความผูกพันของบุคลากรทุกกลุ่มและสำรวจระดับความพึงพอใจและคณะมหาวิทยาลัยมีการจัดสรรสวัสดิการที่ตรงกับความต้องการของบุคลากร

5

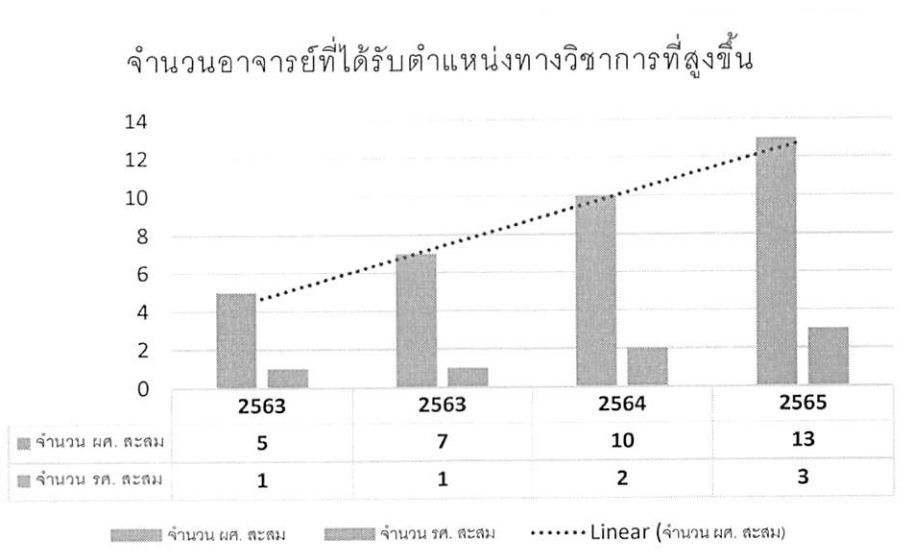
ตัวชี้วัด	หัวข้อตัวชี้วัด/	ข้อมูลปีการศึกษา			
		2565	2564	2563	2562
7.3ก)3-1(ระดับความพึงพอใจของอาจารย์ด้านความผูกพันต่อองค์กร	3.75	3.50	3.56	3.65
7.3ก)3-2(ระดับความพึงพอใจของบุคลากรสายสนับสนุนด้านความผูกพันต่อองค์กร	3.85	3.68	3.64	3.50
7.3ก)3-3(ระดับความพึงพอใจของอาจารย์ด้านความสัมพันธ์กับผู้บังคับบัญชาและเพื่อนร่วมงาน	3.51	3.50	3.40	3.60
7.3ก)3-4(ระดับความพึงพอใจของบุคลากรสายสนับสนุนด้านความสัมพันธ์กับผู้บังคับบัญชาและเพื่อนร่วมงาน	3.52	3.50	3.65	3.69

(4) การพัฒนาบุคลากร (WORKFORCE Development)

ผลลัพธ์ด้านการพัฒนาบุคลากรและผู้นำองค์กรมีอะไรบ้าง

คณะฯ มุ่งพัฒนาบุคลากรตามแผนพัฒนาบุคลากรที่เชื่อมโยงกับแผนกลยุทธ์ โดยมีผลลัพธ์ด้านการพัฒนา

10 คือ ร้อยละการพัฒนาบุคลากรสายวิชาการ และสายพัฒนาบุคลากรสายสนับสนุน



7.3 ก (4-1) จำนวนอาจารย์ที่ได้รับตำแหน่งทางวิชาการที่สูงขึ้น

7.3 ก (4-2) ตารางแสดงร้อยละของบุคลากรที่ได้รับการพัฒนาในรอบปีการศึกษา

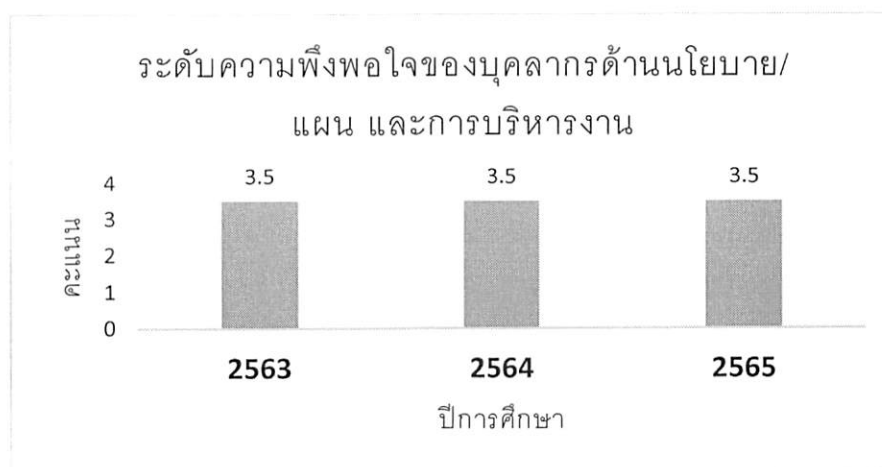
หัวข้อตัวชี้วัด/	ข้อมูลปีการศึกษา		
	2565	2564	2563
ร้อยละอาจารย์ประจำที่ได้รับการพัฒนา	100	100	100
ร้อยละบุคลากรสายสนับสนุนได้รับการพัฒนา	100	100	100
ร้อยละผู้บริหารที่ได้รับการฝึกอบรมและพัฒนาทักษะ	100	100	100

7.4 ผลลัพธ์ด้านการนำองค์กรและการกำกับดูแลองค์กร

ก. ผลลัพธ์ด้านการนำองค์กร การกำกับดูแลองค์กร และการสร้างประโยชน์ให้สังคม

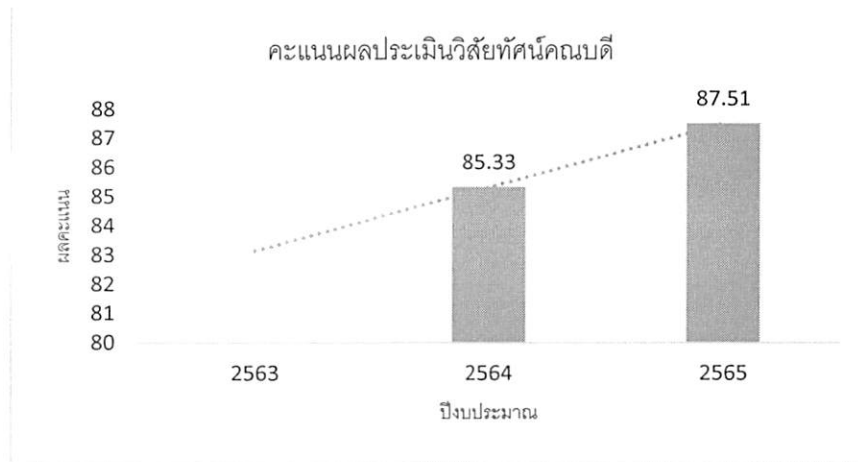
(1) การนำองค์กร (Leadership)

- 5 ผู้นำระดับสูงมีการนำองค์กรที่ดีถ่ายทอดวิสัยทัศน์และพันธกิจเพื่อให้บุคลากรในหน่วยงานได้รับทราบข้อมูลที่ตรงกันที่ตรงกัน พบว่าระดับความพึงพอใจของบุคลากรด้านนโยบาย/แผน และการบริหารงาน ตามรายละเอียดใน 7.4ก(1-1) อยู่ในเกณฑ์ดี



- 10 7.4ก(1-1) ระดับความพึงพอใจของอาจารย์ด้านนโยบาย/แผน และการบริหารงาน

ผลการประเมินวิสัยทัศน์คนบดที่สอดคล้องกับการดำเนินงานตามพันธกิจและส่งเสริมการขับเคลื่อนวิสัยทัศน์ โดยผู้บริหารมหาวิทยาลัยมีแนวโน้มเพิ่มสูงขึ้นตามรายละเอียดที่แสดงใน 7.4ก(1-2) และ 7.4ก(1-3)



7.4ก(1-2) ผลการประเมินวิสัยทัศน์คนบดีที่สอดคล้องกับการดำเนินงานตามพันธกิจและส่งเสริมการขับเคลื่อนวิสัยทัศน์



5

7.4ก(1-3) ผลประเมินจากคณะกรรมการประเมินผลการดำเนินงานของคณะฯที่แต่งตั้งโดยสภามหาวิทยาลัย

(2) การกำกับดูแลองค์กร (GOVERNANCE)

10 ผู้บริหารมีการกำกับดูแลการบริหารคณะฯโดยพิจารณาจัดสรรงบประมาณเงินรายได้เพื่อพัฒนาคณะตามพันธกิจ และจำนวนเงินงบประมาณแผ่นดินและเงินรายได้ของคณะฯ และผู้บริหารได้มี

การกำกับดูแลการบริหารคณะฯให้เป็นไปตามหลักธรรมาภิบาลที่ดี โดยมีผลผ่านการตรวจสอบด้านการเงินจากสำนักตรวจสอบภายในทุกปี ผลการตรวจสอบโดยหน่วยตรวจสอบภายในอยู่ในเกณฑ์ดีตามรายละเอียดในตาราง 7.4ก(2-1)

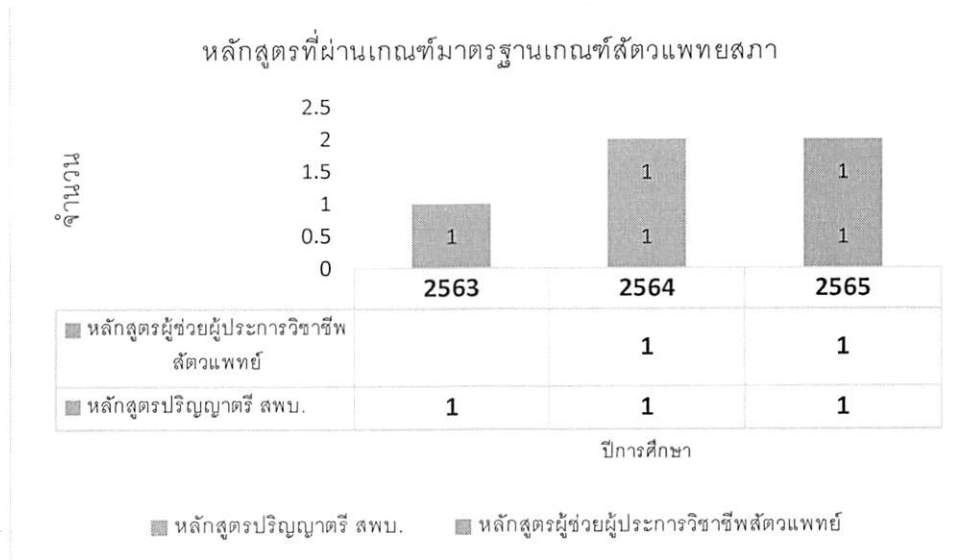
7.4ก(2-1) ผลการตรวจสอบโดยหน่วยตรวจสอบภายใน

หัวข้อตัวชี้วัด/	หน่วยวัด	ข้อมูลปีการศึกษา			
		2565	2564	2563	2562
ผลการตรวจสอบโดยหน่วยตรวจสอบภายใน	ระดับ	ดี	ดี	ดี	ดี

15

(3) กฎหมาย กฎระเบียบข้อบังคับ และการรับรองคุณภาพ

คณะฯ มุ่งมั่นในการปฏิบัติตามกฎหมายและข้อบังคับต่าง ๆ ที่มหาวิทยาลัยกำหนดและการจัดทำหลักสูตรได้มาตรฐานผ่านการรับรองจากส้วแพทยสภา รายละเอียดตาม 7.4 ก (3-1)



5 7.4 ก (3-1) หลักสูตรที่ผ่านเกณฑ์มาตรฐานเกณฑ์ส้วแพทยสภา

(4) จริยธรรม (Ethics)

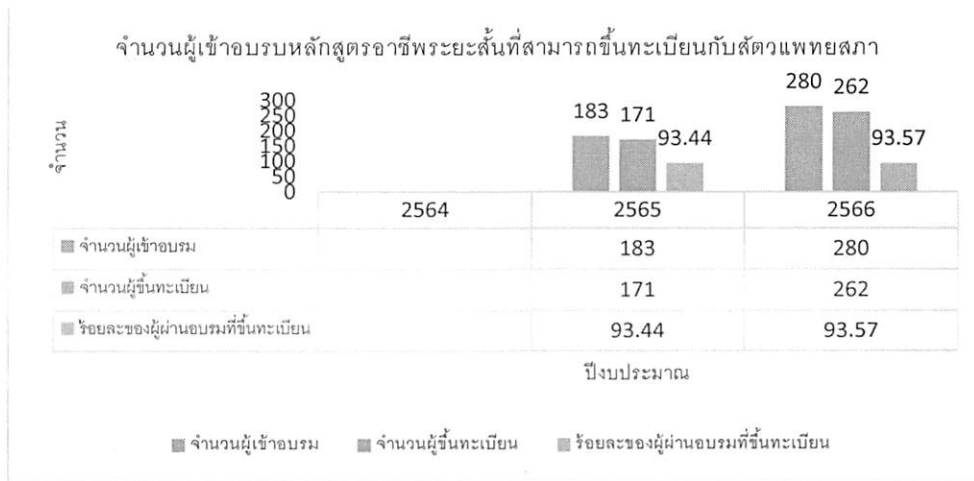
คณะฯ มุ่งเน้นให้มีการปฏิบัติตามหลักจริยธรรม ส่งผลให้การดำเนินงานด้านจริยธรรมในด้านต่างๆเป็นไปด้วยดี แสดงรายละเอียดในตารางข้างล่าง

10 ตารางแสดงจำนวนข้อร้องเรียนด้านจริยธรรมเรื่องต่าง ๆ

ตัวชี้วัด	หัวข้อตัวชี้วัด/	ข้อมูลปีการศึกษา		
		2565	2564	2563
7.4ก)4-1(จำนวนข้อร้องเรียนต่อผู้บริหาร	-	-	-
7.4ก)4-2(จำนวนข้อร้องเรียนต่อคณาจารย์	-	-	-
7.4ก)4-3(จำนวนข้อร้องเรียนด้านจรรยาบรรณต่อบุคลากร	-	-	-
7.4ก)4-4(จำนวนข้อร้องเรียนของนิสิต	-	-	-
7.4ก)4-5(จำนวนการทำผิดวินัย จริยธรรมของนิสิต	-	-	-
7.4ก)4-6(จำนวนการทำผิดจริยธรรมของผู้บริหารและบุคลากร	-	-	-

(5) สังคม (Society)

การทำหลักสูตรบริการวิชาการหลักสูตรอบรมระยะสั้นของคณะฯทำให้ผู้เข้าอบรมมีอาชีพสามารถหารายได้เลี้ยงครอบครัวได้ส่งผลให้สังคมมีความมั่นคง ตามรายละเอียด 7.4ก(5-1)



7.4ก(5-1) จำนวนผู้เข้าอบรมหลักสูตรอาชีพระยะสั้นที่สามารถขึ้นทะเบียนกับส้วมแพทยสภาทำให้สามารถประกอบอาชีพเป็นผู้ช่วยผู้ประกอบวิชาชีพการสัตวแพทย์ ชั้น 1

5

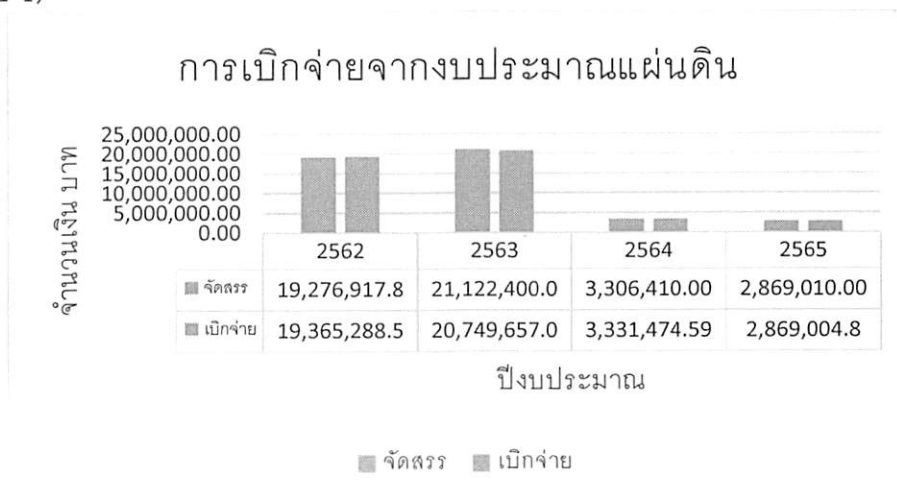
7.5 ผลลัพธ์ด้านงบประมาณ การเงิน ตลาด และกลยุทธ์:

ก. ผลลัพธ์ด้านงบประมาณ การเงิน และตลาด

(1) ผลการดำเนินการด้านงบประมาณและการเงิน

คณะมีการบริหารจัดการและการเบิกจ่ายงบประมาณได้ครบตามที่ได้รับการจัดสรรมาในหมวดงบประมาณแผ่นดิน รายละเอียดตามรูป 7.5 ก (1-1)

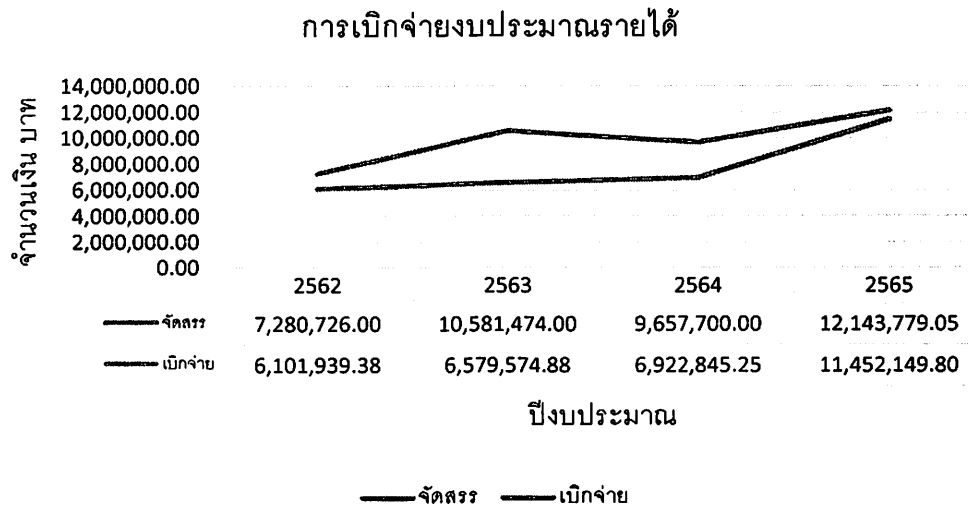
10



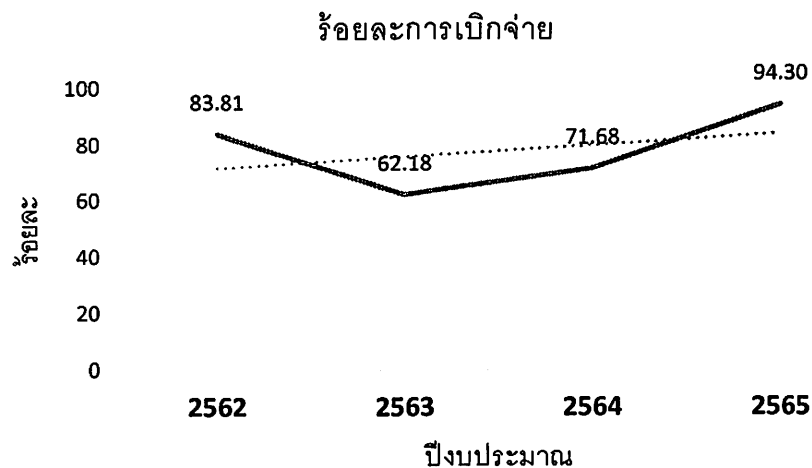
7.5 ก (1-1) การเบิกจ่ายจากงบประมาณแผ่นดิน

15

ส่วนการเบิกจ่ายงบประมาณจากรายได้ของคณะนั้นสามารถเบิกจ่ายได้ตามเป้าหมายของงบที่ได้รับการจัดสรรมา และสามารถสร้างรายได้ของคณะในระหว่างปีงบประมาณทำให้เห็นว่าในส่วนของเงินรายได้คณะ มีส่วนต่างและคณะบริหารจมีเงินเหลือจ่าย รายละเอียด ดังแสดงใน 7.5 ก (1-2) และ 7.5 ก (1-3)



7.5 ก (1-2) การเบิกจ่ายเงินจากงบประมาณรายได้

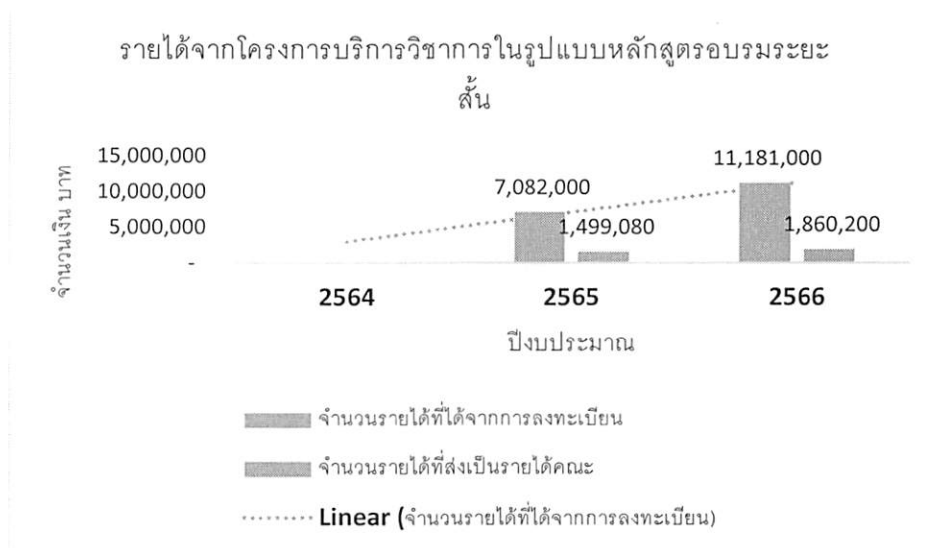


5

7.5 ก (1-3) ร้อยละของเงินที่เบิกจ่ายจากเงินรายได้

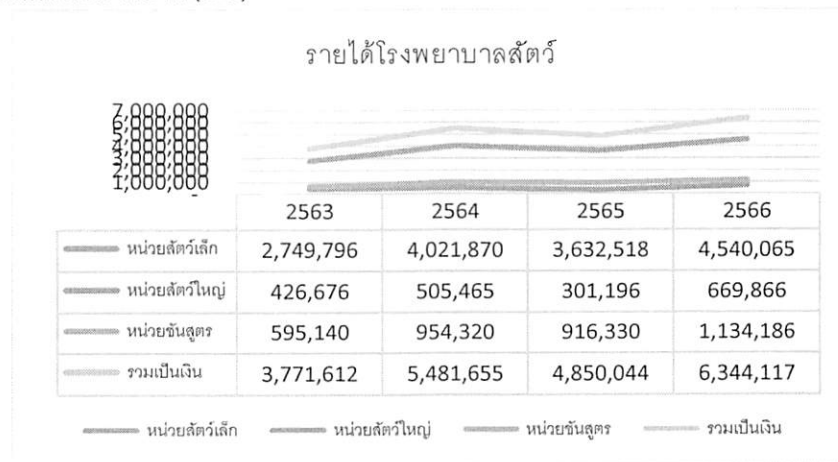
คณะมีการจัดโครงการอบรมระยะสั้นเพื่อหารายได้ มีการสร้างรายได้เพิ่มมากขึ้นจากการจัดคอร์สฝึกอบรมที่ได้ความนิยมและสร้างชื่อเสียงให้กับคณะฯ มีผู้สนใจลงทะเบียนเรียนจำนวนมากทำให้คณะมีรายได้เพิ่มมากขึ้น และสามารถส่งรายได้เหลือจ่ายจากการจัดโครงการเป็นเงินรายได้ของคณะเพิ่มมากขึ้น ร้อยละเฉลี่ย 7.5 ก (1-4)

10



7.5 ก (1-4) รายได้จากโครงการบริการวิชาการในรูปแบบหลักสูตรอบรมระยะสั้น และเงินนำส่งเป็นรายได้ของคณะ

- 5 ผลจากการปรับปรุงการดำเนินงานของโรงพยาบาลสัตว์มีการแบ่งส่วนงานที่ชัดเจนกำหนดผู้รับผิดชอบที่ชัดเจนทำให้ โรงพยาบาลสัตว์มีผลประกอบการที่ดีขึ้นสะท้อนจากรายได้ที่เพิ่มมากขึ้นของโรงพยาบาลสัตว์ในรอบปีการศึกษาที่ผ่านมา รายละเอียดแสดงใน 7.5 ก (1-5)

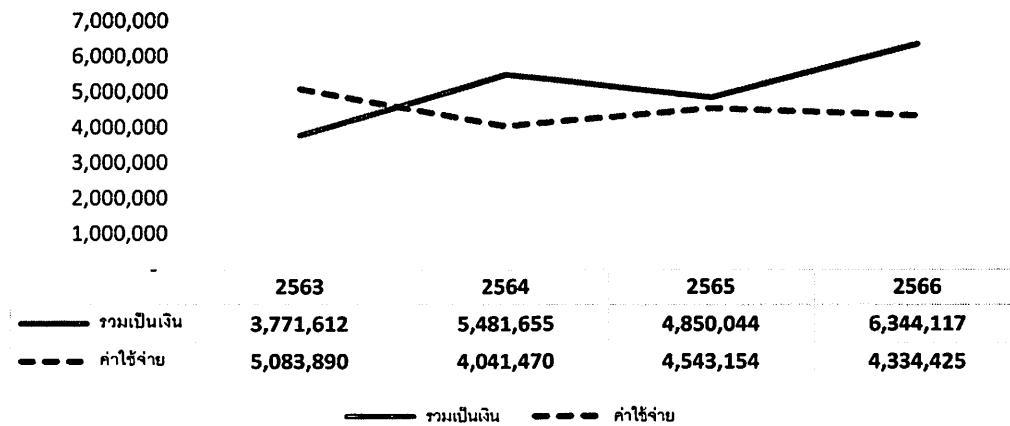


7.5 ก (1-5) เปรียบเทียบรายได้โรงพยาบาลสัตว์ จากฝ่ายต่าง ๆ และแต่ละปีงบประมาณที่ผ่านมา

10

เมื่อเปรียบเทียบประสิทธิภาพการหารายได้และรายจ่ายของโรงพยาบาลพบว่าสามารถมีรายได้ที่สูงกว่ารายจ่ายได้ แสดงให้เห็นว่าโรงพยาบาลเริ่มมีกำไรเหลือมากขึ้น ตามรายละเอียดใน 7.5 ก (1-6)

เปรียบเทียบรายได้ และ รายจ่ายของโรงพยาบาลสัตว์



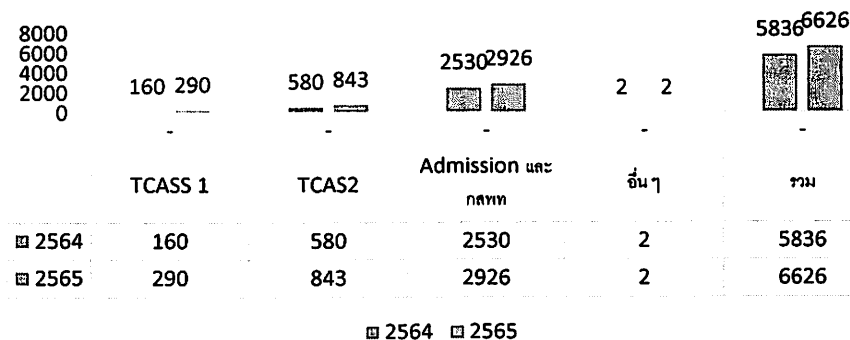
7.5 ก (1-6) เปรียบเทียบรายได้ และ รายจ่ายของโรงพยาบาลสัตว์

(2) ผลการดำเนินการด้านตลาด

ผลลัพธ์ของการดำเนินการด้านตลาด

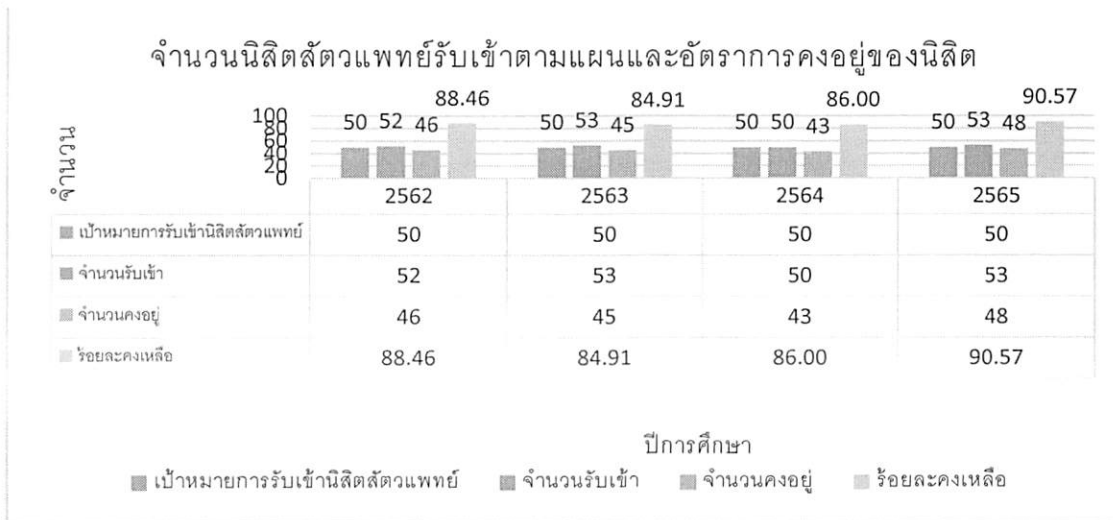
- 5 คณะแสดงให้เห็นถึงลูกค้าที่เป็นนักเรียนสมัครเพื่อสอบคัดเลือกเป็นนิสิตในคณะเพิ่มมากขึ้นในทุกช่องทางในการรับนิสิต แสดงให้เห็นถึงหลักสูตรสัตวแพทย์ที่คณะมีประสิทธิผลเป็นที่สนใจของตลาดมากขึ้น ทำให้สามารถคัดเลือกนิสิตที่มีคุณภาพได้มากขึ้น

จำนวนนักเรียนที่สมัครแข่งขันเข้าเรียนคณะสัตวแพทยศาสตร์



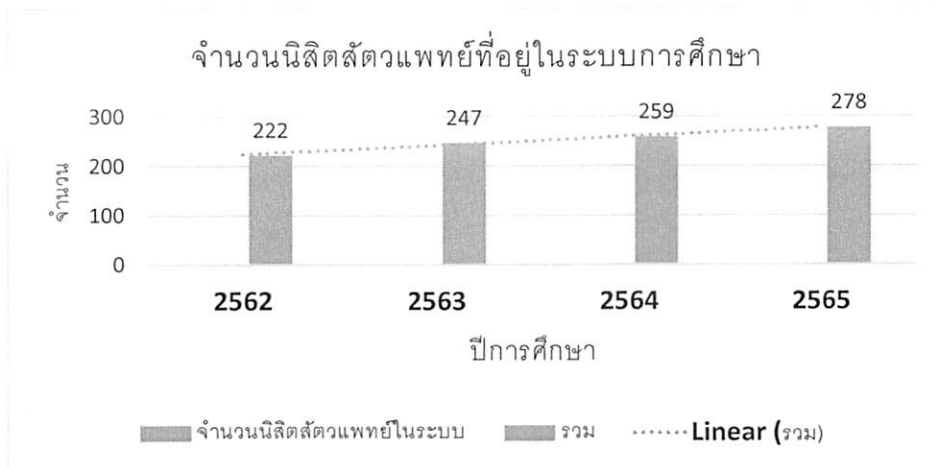
7.5 ก (2-1) จำนวนนักเรียนที่สมัครแข่งขันเพื่อเข้าเรียนในคณะสัตวแพทยศาสตร์

- 10 การคำนวณการคงอยู่ของนิสิตปี 1 ในระบบ เปรียบเทียบอัตราการออกจากระบบ พบว่ามีอัตราการหลุดออกจากระบบที่ลดลง นิสิตสัตวแพทย์หลุดออกจากระบบ 10% จากอัตราการรับเข้ามา รายละเอียด 7.5 ก (2-2)



7.5 ก (2-2) จำนวนการรับนิสิตเข้าตามแผนและอัตราการหลุดออกจากระบบเมื่อคำนวณตัวเลขหลักจากเปิดปี การศึกษานั้นๆ

และเมื่อศึกษาภาพรวมทั้งระบบ พบว่าอัตราการคงอยู่ของนิสิตทั้งหมด เพิ่มมากขึ้น เมื่อเปรียบเทียบกับย้อนหลังไปถึง 5 ปีการศึกษา 2562 จนถึงปัจจุบัน คณะฯมีนิสิตคงอยู่เพิ่มมากขึ้นทุกปี ตามรายละเอียด ใน 7.5 ก (2-3)



7.5 ก (2-3) การคงอยู่ของนิสิตสัตวแพทย์ศาสตร์ในระบบการศึกษา

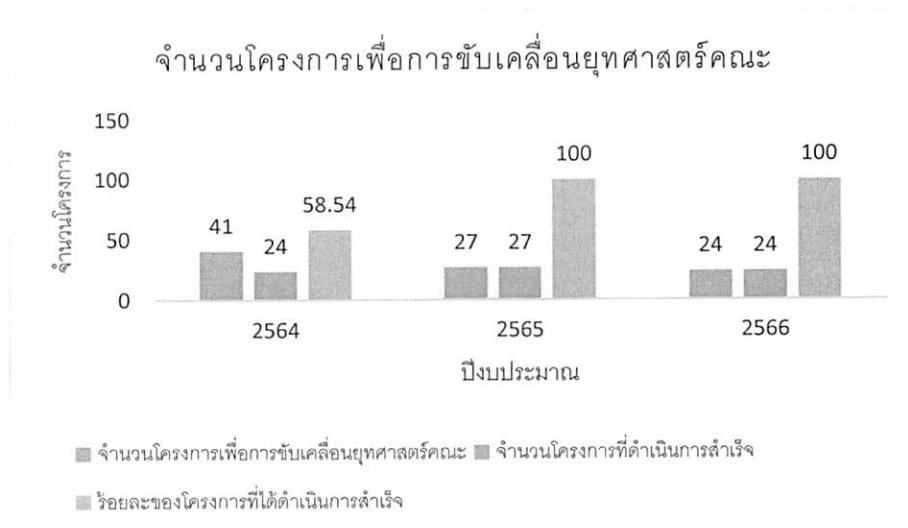
10 เมื่อพิจารณาจากค่ากลุ่มอื่น พบว่าคณะมีผู้สนใจเข้าเรียนหลักสูตรที่คณะจัดเป็นจำนวนมากและแสดงถึงศักยภาพ คุณภาพ ของการจัดฝึกอบรมของคณะ รายละเอียดในตาราง 7.5 ก (2-4)

ตารางที่ 7.5 ก (2-4) จำนวนผู้เข้าอบรมหลักสูตรระยะสั้น

หลักสูตร	รุ่นที่ 1	รุ่นที่ 2	รุ่นที่ 3	รุ่นที่ 4	รุ่นที่ 5	รุ่นที่ 6	รุ่นที่ 7
	ปีงบประมาณ 2565			ปีงบประมาณ 2566			
1.หลักสูตรการผสมเทียมโค	55	61	67	70	70	70	70
2.หลักสูตรการจัดการสุขภาพพื้นฐานและระบบสืบพันธุ์ ในโคกระบือ	53	50		47	36		
3.หลักสูตรอบรมพื้นฐานการใช้เครื่องอัลตราซาวด์ในการวินิจฉัยโรค	25						
4.หลักสูตรการตรวจหัวใจด้วยคลื่นเสียงความถี่สูงขั้นพื้นฐานในสุนัข (Basic echocardiography in dogs)						25	
รวม	133	111	67	117	106	95	70

ข. ผลลัพธ์ด้านการนำกลยุทธ์ไปปฏิบัติ

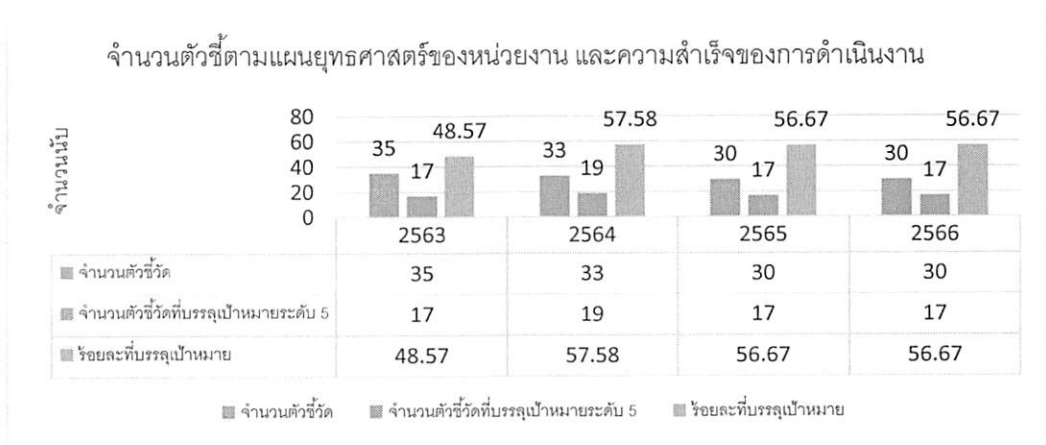
- 5 คณะฯสามารถดำเนินงานได้ตามแผนยุทธศาสตร์ที่ได้กำหนดไว้ในปีงบประมาณ 2566 และ 2565 ซึ่งสามารถดำเนินงานได้ทุกโครงการตามแผน ในปีงบประมาณ 2564 มีโครงการ 58.54% ที่ได้ดำเนินการซึ่ง โครงการบางโครงการที่ไม่สามารถดำเนินการได้เนื่องจากติดข้อจำกัดในการเกิดโรคระบาดโควิด รายละเอียดตาม 7.5 ข (1-1)



7.5 ข (1-1) ร้อยละโครงการที่สามารถดำเนินการเสร็จ

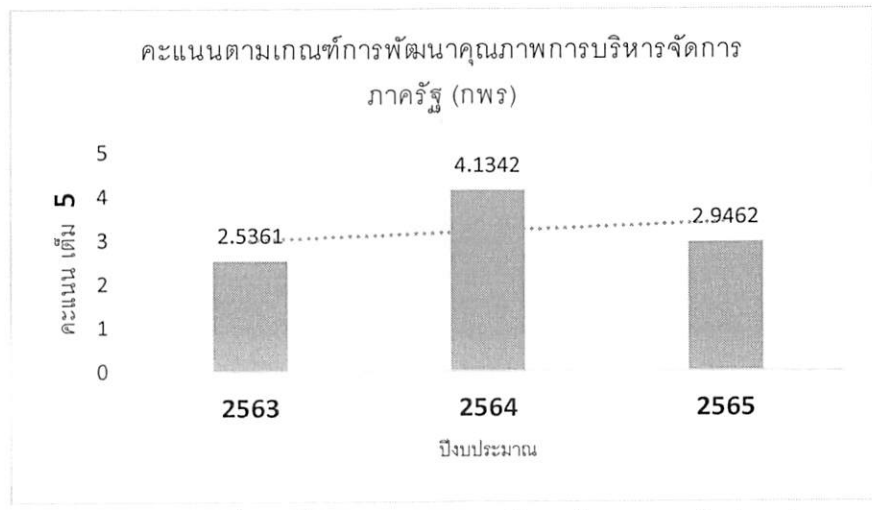
- 10 เมื่อพิจารณาการดำเนินการตามตัวชี้วัด ตามแผนยุทธศาสตร์ และความสำเร็จในการดำเนินงานตามตัวชี้วัดที่กำหนดตามแผน พบว่าคณะสามารถบรรลุวัตถุประสงค์ของตัวชี้วัดเพียง 56% และเมื่อพิจารณาย้อนหลังไปพบว่าคณะฯไม่สามารถดำเนินการให้บรรลุตัวชี้วัดได้หลายตัวชี้วัด รายละเอียดแสดงใน

7.5 ข (1-2)



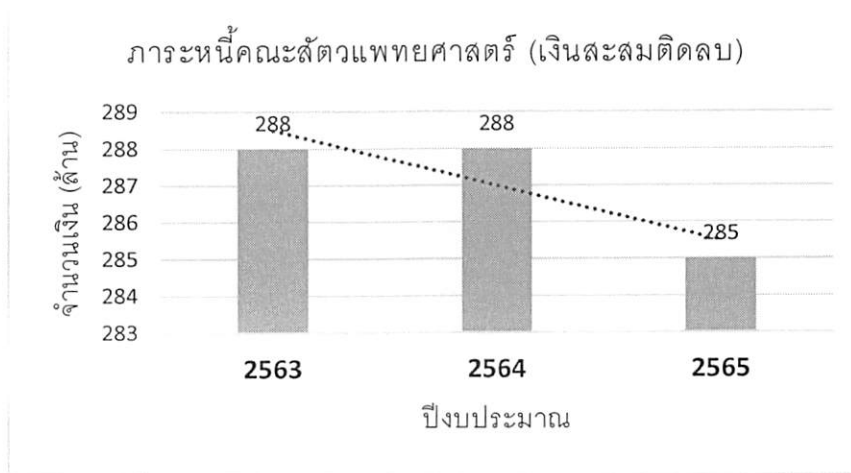
7.5 ข (1-2) จำนวนตัวชี้วัดตามแผนยุทธศาสตร์ และความสำเร็จในการดำเนินงานตามตัวชี้วัดที่กำหนดตามแผน ซึ่งสะท้อนให้เห็นในคะแนนตามเกณฑ์การพัฒนาคุณภาพการบริหารจัดการภาครัฐซึ่งแสดงรายละเอียดใน 7.5 ข (1-3) อย่างไรก็ตามคะแนน กพร ของคณะฯ ยังมีแนวโน้มที่จะเพิ่มขึ้น

5



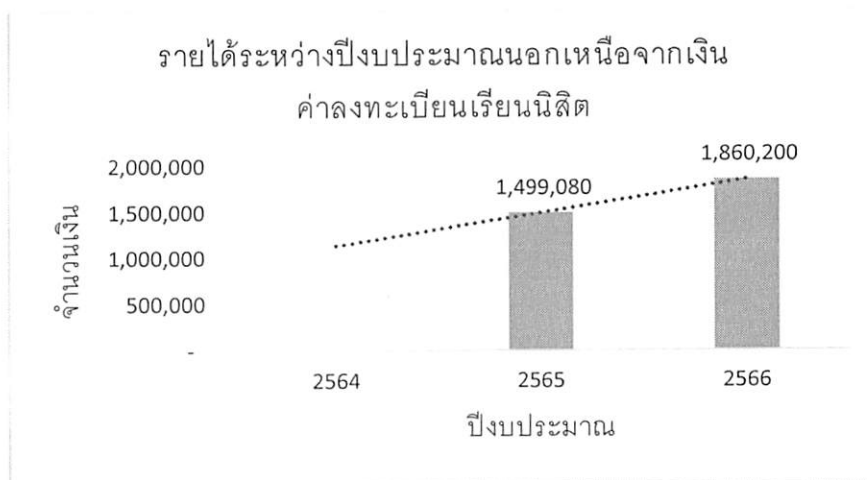
7.5 ข (1-3) คะแนนตามเกณฑ์การพัฒนาคุณภาพการบริหารจัดการภาครัฐ (กพร) ความสำเร็จอย่างหนึ่งที่เป็นภาระของคณะคือ ภาระเงินสะสมติดลบ หรือภาระหนี้กับมหาวิทยาลัยซึ่งเป็นความท้าทายของคณะฯ ที่จะต้องเผชิญอยู่จนกว่าจะสามารถทำให้สถานการณ์คลี่คลายลงได้ ในปีงบประมาณที่ผ่านมาคณะฯ มีแนวโน้มที่ยอดหนี้ลดลง ซึ่งเป็นแนวโน้มที่ดีต่อสถานะการเงินของคณะ รายละเอียดใน 7.5 ข (1-4)

10



7.5 ข (1-4) ภาระหนี้คณะสัตวแพทยศาสตร์ (เงินสะสมติดลบ)

จากผลการดำเนินงานเรื่องการจัดหลักสูตรผสมเทียมส่งผลให้คณะสามารถมีเงินเหลือจ่ายส่งเป็นรายได้ของคณะและมีเงินสะสมที่พอเพียงสำหรับการสมทบมหาวิทยาลัยในการจ่ายเงินเดือนของพนักงานมหาวิทยาลัยประจำคณะซึ่งเป็นความท้าทายอันดับ 2 ของคณะที่ต้องหารรายได้สมทบเพื่อจ่ายเงินเดือนบุคลากรของคณะให้มหาวิทยาลัยรายละเอียด 7.5 ข (1-5)



7.5 ข (1-5) รายได้ระหว่างปีงบประมาณนอกเหนือจากเงินค่าลงทะเบียนเรียนนิสิต

10

มติที่ประชุม เห็นชอบ และมีข้อเสนอแนะ เพื่อการวางแผนเพิ่มคะแนนผลลัพธ์การประกันคุณภาพการศึกษา ดังนั้น มอบฝ่ายแผนงานได้สรุป รายงานตัวชี้วัดที่เหลืออยู่ในระดับใดบ้าง เพื่อที่คณะฯ จะได้จัดสรรงบประมาณในกิจกรรม โครงการ และได้มีการวางแผนในการจัดสรรงบประมาณให้ถูกต้องในการจัดทำแผนงบประมาณประจำปีต่อไป

15

ประธานที่ประชุมได้สรุปจากรายงานผลลัพธ์ของการประกันคุณภาพการศึกษา ปีการศึกษา 2565 ในภาพรวมได้ดังนี้

20

1. ผลลัพธ์ด้านกลยุทธ์ คณะกรรมการให้ข้อเสนอแนะว่าไม่พบผลการดำเนินงานด้านกลยุทธ์ เพราะไม่สามารถเชื่อมโยง work system ได้ ส่งผลให้ไม่สามารถเชื่อมโยง work process ได้ด้วย ดังนั้นในการที่จะทำให้ผลลัพธ์เพิ่มขึ้น ต้องมีกระบวนการด้านการจัดทำแผนกลยุทธ์ที่ชัดเจน ซึ่งเชื่อได้ว่าถ้าแผนกลยุทธ์ ดี คณะแผน กพร. ดี ผลลัพธ์ประกันคุณภาพการศึกษาก็ดีตามไปด้วย จากข้อมูล ย้อนหลัง 3 ปี เช่น

ปี 2564 มีจำนวนทั้งหมด 41 โครงการ ดำเนินการแล้วเสร็จ 24 โครงการ (โควิด)

ปี 2565 มีจำนวนทั้งหมด 24 โครงการ ทำครบทุกโครงการ

ปี 2566 จำนวนทั้งหมด 24 โครงการ ทำครบทุกโครงการ

แต่ผลลัพธ์ที่เกิดขึ้น เปรียบเทียบกับคะแนน กพร.

5

ปี 2563 มีจำนวน 35 ตัวชี้วัด บรรลุเป้าหมาย 17 ตัวชี้วัด

ปี 2564 มีจำนวน 33 ตัวชี้วัด บรรลุเป้าหมาย 19 ตัวชี้วัด

ปี 2565 มีจำนวน 30 ตัวชี้วัด บรรลุเป้าหมาย 17 ตัวชี้วัด

ปี 2566 มีจำนวน 30 ตัวชี้วัด บรรลุเป้าหมาย 17 ตัวชี้วัด

จากข้อมูลพบว่าคะแนนเฉลี่ยที่บรรลุเป้าหมาย ประมาณ 17 ตัวชี้วัด แม้จะทำครบทุกโครงการ ดังนั้น คณะฯ จะต้อง

10

พิจารณาการจัดสรรงบประมาณในกิจกรรมโครงการของแผนกลยุทธ์ด้วย เพราะบางโครงการไม่ได้ทำให้คณะบรรลุเป้าหมาย และมีโครงการที่จะต้องผลักดันให้เกิด

2. ผลลัพธ์ของกระบวนการ อัตรากำลังงานของนิสิต และการสอบผ่าน VCA ของ

นิสิต ซึ่งแนวโน้มนิสิตสอบผ่าน ระดับร้อยละ 80 คณะฯ ควรจะมีผลลัพธ์ร้อยละ 100 เพราะฉะนั้นเวลาที่ทำแผน

จะต้องจัดสรรงบประมาณเพื่อผลักดันให้นิสิตสอบผ่านใบประกอบวิชาชีพ เช่นการจัดการติวก่อนสอบ การมีความ

15

ร่วมมือในการติวออนไลน์และแชร์ค่าใช้จ่าย เป็นต้น คณะฯ จะได้ดำเนินการมีการวางแผนงบประมาณ ในปี 2568

ต่อไป และจะต้องประชุมหารือในส่วนของค่าใช้จ่ายงบประมาณในปี 2567 ด้วย

3. ผลลัพธ์ด้านร้อยละนิสิตที่สำเร็จการศึกษาตามเวลาที่กำหนด ผลลัพธ์ 3 ปีซ้อนหลัง คือ

ร้อยละ 93 ร้อยละ 85 และร้อยละ 100 ผลลัพธ์ด้านการจัดการศึกษานิสิตที่สำเร็จการศึกษาตามเวลาที่กำหนด ควรจะ

มีผลลัพธ์เป็นร้อยละ 100

20

4. ผลลัพธ์ด้านร้อยละของบัณฑิตที่ไดงานทำ ใน 1 ปี คณะได้ ร้อยละ 94 ซึ่งคณะฯ ที่เป็น

วิชาชีพควรจะต้องได้ผลลัพธ์ ร้อยละ 100 อีก 6% เป็นส่วนที่เรียนต่อหรือไม่ คณะฯ ต้องมีข้อมูลในส่วนนี้ เพื่อที่จะได้มี

การเขียนรายโนในส่วนของลูกค้า คณะฯ จะต้องดูแลลูกค้าไม่ว่าจะเป็น ก่อนที่เค้าจะเป็นลูกค้า ระหว่างที่เป็นลูกค้า

และหลังที่เป็นลูกค้าแล้วจะเป็นอย่างไร

5. ผลลัพธ์ของกระบวนการการเรียนการสอน คณะมีรายวิชา ซึ่งเปิดทั้งหมด 83 รายวิชา

25

ในปี 2565 เปิดสอน 81 รายวิชา โดยในภาคเรียนที่ 2 มีการทวนสอบ 25% ของรายวิชา แต่ของคณะแพทยศาสตร์มี

การทวนสอบ 100% ซึ่งมุ่งผลลัพธ์ให้นิสิตผ่านการสอบ VCA 100% ดังนั้น ถ้าคณะสัตวแพทยศาสตร์ทวนสอบเพิ่มขึ้น

จะทำให้ผลลัพธ์ VCA เพิ่มขึ้นหรือไม่ ดังนั้น ผลลัพธ์ในการจัดการเรียนการสอนอาจจะนำผลลัพธ์ในด้านอื่นๆ มาตอบ

ด้วยก็ได้ คณะฯสามารถนำ ข้อมูลจาก มคอ.5 มาวิเคราะห์ข้อมูลด้วยหรือไม่ ในการทวนสอบ และหลังที่มีการทวนสอบ

ต้องนำผลเข้าที่ประชุม กบค. เพื่อนำข้อมูลไปใช้ในการเขียนรายงาน ในการเพิ่มผลลัพธ์ คณะฯ อาจจะต้องสนับสนุนให้

30

อาจารย์ไปพัฒนาตนเอง เช่น ผ่านการฝึกอบรมสามารถเป็นผู้ประเมินหลักสูตรได้ โดยจัดสรรงบประมาณให้อาจารย์

ประจำหลักสูตร/อาจารย์ผู้รับผิดชอบหลักสูตร เป็นผู้ประเมินหลักสูตรให้ได้ โดยกำหนดในแผนกลยุทธ์ของคณะฯ

เป็นต้น

6. ผลลัพธ์ด้านการคงอยู่ของนิสิต เป็นการดูแลลูกค้าปัจจุบัน ซึ่งปีการศึกษา 2563 นิสิต

หายไปจากระบบ 15% ปีการศึกษา 2564 นิสิตหายไปจากระบบ 18% และปีการศึกษา 2565 นิสิตหายไปจากระบบ 19%

35

สะท้อนเรื่องความผูกพันของนิสิตต่อองค์กร ในการเพิ่มผลลัพธ์ คณะฯ จะมีกระบวนการ รับนิสิตเพิ่มจากแผนซึ่งรับ 50

คน หรือไม่ เพราะเฉลี่ยข้อมูลที่นิสิตออกประมาณ 15% เป็นต้น ทั้งนี้เพื่อที่จะไม่กระทบกับงบประมาณของคณะฯ ต้อง

มีการพิจารณานำไปกำหนดในแผนกลยุทธ์

7. ผลลัพธ์นิสิตได้รับรางวัล ซึ่งนิสิตคณะฯ ไม่ได้รับรางวัลทุกปี สะท้อนว่าคณะฯ จะต้อง
ตั้งงบประมาณสนับสนุนนิสิตเข้าประกวดในโครงการต่าง ๆ ไม่ว่าจะพัฒนานิสิตหรือวิชาการ

8. ผลลัพธ์ด้านการวิจัย คณะฯ มีผลลัพธ์ดีมาก โดยมหาวิทยาลัยให้การสนับสนุน แต่ใน
ส่วนของคุณคณะไม่มีงบประมาณสนับสนุน การเพิ่มผลลัพธ์ในเรื่องของงานวิจัย เช่น ถ้าคณะฯ สนับสนุน ให้อาจารย์
5 ประจำหลักสูตรต้องได้รับการพัฒนา จาก อาจารย์ เป็น ผศ. รศ. ก็เป็นเหตุผลในการตั้งงบประมาณให้อาจารย์ประจำ
หลักสูตร/อาจารย์ผู้รับผิดชอบหลักสูตรทำวิจัย (เป็นกระบวนการในการพัฒนาบุคลากรคณะฯ) เพื่อเข้าสู่ตำแหน่งทาง
วิชาการ ทางหลักสูตรอาจจะต้องทำโครงการสนับสนุนอาจารย์พัฒนาแบบมุ่งเป้า โดยกำหนดเป็นกิจกรรมโครงการมา
เพื่อพัฒนาอาจารย์ต่อไป

9. ผลลัพธ์ด้านความปลอดภัย คณะฯ ไม่มีกระบวนการในการดำเนินงาน คณะไม่มีการ
10 เก็บข้อมูล หรือการรายงานการรักษาความปลอดภัย ต่าง ๆ คณะกรรมการสวัสดิการของคณะฯ ไม่มี คณะฯ จะต้อง
แสดงกระบวนการ เช่น การจัดสรรงบประมาณ และมีคณะกรรมการรวม รวมถึงการจัดทำรายงานข้อมูลต่างๆ ด้าน
ความปลอดภัย

10. ผลลัพธ์ด้านความพึงพอใจของลูกค้า ซึ่งได้นำเสนอลูกค้าของหลักสูตร สห.บ อย่าง
เดียว โดยไม่ได้ดูความพึงพอใจของลูกค้า โรงพยาบาลสัตว์ ฯ ซึ่งยังไม่ครอบคลุมกลุ่มลูกค้าทั้งหมด

11. ผลลัพธ์ด้านการพัฒนาบุคลากร คณะฯ นำเสนอเรื่องของวุฒิการศึกษา ตำแหน่งทาง
15 วิชาการ จำนวนอาจารย์ การเพิ่มผลลัพธ์ เช่น ถ้าคณาจารย์ทั้งคณะฯ มีตำแหน่งทางวิชาการหมด 100% ก็
รับประกันได้ว่าการเรียนการสอนมีคุณภาพ ผลงานวิจัย H-index ที่เพิ่มขึ้น ความสุขของคนทำงาน สภาพห้องทำงาน
เครื่องมือที่ใช้ในการทำงาน คณะฯ จะต้องให้ความสำคัญ ต้องมีการวางแผนและบรรจุในแผนกลยุทธ์ของคณะฯ ต่อไป

12. ผลลัพธ์ด้านข้อร้องเรียน จริยธรรม คณะฯ ไม่ได้มีกระบวนการ

13. ผลลัพธ์ด้านการเงิน ซึ่งมีผลลัพธ์ที่ดีมากขึ้น ตามลำดับ

จากผลการวิเคราะห์ ข้างต้น คณะฯ จะต้องมีการประชุมกับคณาจารย์และบุคลากรให้ทุกท่านได้
รับทราบถึงผลลัพธ์จากการดำเนินงานและ และการมีส่วนร่วม แสดงความคิดเห็น และพูดคุยกันต่อไปเพื่อเป็นการ
ระดมความคิดเห็นในการเพิ่มผลลัพธ์ต่อไป และส่วนที่เหลือที่จะได้นำมาดำเนินงานและกำหนดในแผนกลยุทธ์

25 4.1.3 เรื่องการเสนอชื่ออธิการบดี

ประเด็นที่เสนอ เพื่อพิจารณาการประกาศมหาวิทยาลัยมหาสารคามว่า เรื่อง การเสนอชื่อผู้สมควร
ดำรงตำแหน่งอธิการบดีมหาวิทยาลัยมหาสารคาม

มติที่ประชุม มอบ หัวหน้ากลุ่มงานบริหารสอบถามไปยังงานการประชุม เรื่องความชัดเจนในการ
ดำเนินการเสนอชื่อผู้สมควรดำรงตำแหน่งอธิการบดีมหาวิทยาลัยมหาสารคาม ตามประกาศมหาวิทยาลัยมหาสารคาม
30 และแจ้งเวียนให้บุคลากรในคณะฯ สามารถเสนอชื่อพร้อมประวัติตามแบบฟอร์มที่กำหนด เพื่อที่จะได้นำเสนอพิจารณา
ในการประชุมคณะกรรมการประจำคณะต่อไป

4.1.4 เรื่องรายงานผลการดำเนินงานตามคำรับรองปฏิบัติราชการ (กพร.) สำนักงานเลขาธิการคณะฯ

ประเด็นที่เสนอ เพื่อพิจารณาผลการดำเนินงานตามคำรับรองปฏิบัติราชการของสำนักงานเลขาธิการคณะฯ รอบเดือน สิงหาคม 2566 ทั้งหมดมี 25 ตัวชี้วัด คะแนน 3.9 ซึ่งจะมีบางตัวชี้วัดที่ยังไม่ได้คะแนนเนื่องจากเป็นตัวชี้วัดร่วมของส่วนกลางซึ่งจะมีคะแนนสมบูรณ์ ณ สิ้นสุดเดือนกันยายน 2566

5 มติที่ประชุม เห็นชอบ

วาระที่ 5 เรื่องอื่นๆ

-ไม่มี-

ปิดประชุม เวลา 16.30 น.

10


(นางพรทิพย์ พันธุมชัย)
ผู้บันทึกรายงานการประชุม


(อาจารย์ สพ.ญ.สุรางคนางค์ ไชยศักดิ์)
กรรมการและเลขาธิการ
ผู้ตรวจรายงานการประชุม

15


(ผู้ช่วยศาสตราจารย์ สพ.ญ.สุกัญญา ลีทองดี)
คณบดีคณะสัตวแพทยศาสตร์
ประธานกรรมการ

20

25