



# แผนกลยุทธ์คณะสัตวแพทยศาสตร์ มหาวิทยาลัยมหาสารคาม (พ.ศ. 2567 - 2570)



(ฉบับปรับปรุง เดือน ตุลาคม 2566)

## คำนำ

คณะสัตวแพทยศาสตร์ ได้จัดทำแผนกลยุทธ์ ประจำปี พ.ศ.2567-2570 (ฉบับปรับปรุง เดือนตุลาคม 2566) ฉบับนี้ขึ้นโดยมีการทบทวนและปรับปรุงจากแผนกลยุทธ์ คณะสัตวแพทยศาสตร์ ประจำปี พ.ศ.2566-2569) โดยได้คำนึงถึงเป้าหมายและภารกิจของคณะโดยเฉพาะการบรรลุตัวชี้วัด โดยมีการประเมินผลตามเกณฑ์ของส่วนราชการที่กำหนดขึ้น

ในการนี้ คณะสัตวแพทยศาสตร์ มหาวิทยาลัยมหาสารคาม ซึ่งเป็นหน่วยงานจัดการเรียนการสอน และบริหารจัดการตามพันธกิจของมหาวิทยาลัย 4 ด้านคือ ด้านการจัดการเรียนการสอน การวิจัย ด้านบริการวิชาการ ด้านทำนุบำรุงศิลปวัฒนธรรม และด้านบริหารจัดการ ซึ่งคณะได้จัดทำยุทธศาสตร์ตามบริบทของคณะ ภายใต้พันธกิจของมหาวิทยาลัย ดังนั้น จึงได้จัดทำและทบทวนแผนกลยุทธ์ คณะสัตวแพทยศาสตร์ (พ.ศ. 2567 - 2570) เพื่อวางยุทธศาสตร์ในการดำเนินงานของคณะให้สอดคล้องกับทิศทางและนโยบายของมหาวิทยาลัยให้สามารถรองรับการเปลี่ยนแปลงได้ในอนาคต

(ผู้ช่วยศาสตราจารย์ สพญ.ดร. สุกัญญา ลีทองดี)  
คณบดีคณะสัตวแพทยศาสตร์ มหาวิทยาลัยมหาสารคาม

## สารบัญ

	หน้า
<b>ส่วนที่ 1</b> ยุทธศาสตร์ที่เกี่ยวข้อง	2
แผนพัฒนาการศึกษามหาวิทยาลัยมหาสารคาม ฉบับที่ 13 (พ.ศ. 2565 - 2569)	2
<b>ส่วนที่ 2</b> บทนำ	6
ทิศทางการพัฒนาคณะสัตวแพทยศาสตร์	7
โครงสร้างการแบ่งส่วนราชการคณะสัตวแพทยศาสตร์	7
โครงสร้างการบริหารคณะสัตวแพทยศาสตร์	8
ข้อมูลพื้นฐาน ผลการดำเนินการ คณะสัตวแพทยศาสตร์ มหาวิทยาลัยมหาสารคาม	10
การวิเคราะห์ (SWOT Analysis) คณะสัตวแพทยศาสตร์ มหาวิทยาลัยมหาสารคาม	11
<b>ส่วนที่ 3</b> แผนกลยุทธ์คณะสัตวแพทยศาสตร์ มหาวิทยาลัยมหาสารคาม พ.ศ. 2567 - 2570	13
ปรัชญา วิสัยทัศน์ พันธกิจ วัตถุประสงค์	13
ค่านิยมองค์กร	13
แผนกลยุทธ์ คณะสัตวแพทยศาสตร์ ปีงบประมาณ 2567-2569	14
ยุทธศาสตร์ เป้าประสงค์ และกลยุทธ์คณะสัตวแพทยศาสตร์	14
เป้าประสงค์ /กลยุทธ์/ผู้รับผิดชอบ	14
<b>ส่วนที่ 4</b> การติดตามและประเมินผล	26
ระดับมีการติดตามการประเมินผล	26
ภาคผนวก	28
ขั้นตอนการทบทวนและปรับปรุงแผนกลยุทธ์ คณะสัตวแพทยศาสตร์ (พ.ศ. 2567 - 2570)	29
คำสั่งคณะกรรมการทบทวนและปรับปรุงแผนกลยุทธ์ (พ.ศ. 2567)	30
คณะผู้จัดทำ	33

## ส่วนที่ 1

### ยุทธศาสตร์ที่เกี่ยวข้อง

ข้อมูลความสอดคล้อง นโยบาย แผนยุทธศาสตร์ และบริบทมหาวิทยาลัยมหาสารคาม

#### 1.แผนพัฒนาการศึกษามหาวิทยาลัยมหาสารคาม ฉบับที่ 13 (พ.ศ. 2565 - 2569)

แผนพัฒนาการศึกษามหาวิทยาลัยมหาสารคาม ฉบับที่ 13 (พ.ศ.2565-2569) ฉบับปรับปรุงกันยายน 2566

วิสัยทัศน์ : มหาวิทยาลัยชั้นนำของเอเชีย

ตัวชี้วัดวิสัยทัศน์ : มหาวิทยาลัยได้รับการจัดอันดับในระดับนานาชาติ โดยการจัดอันดับของ Times Higher Education Asia University Rankings อันดับี่ (351-400) หรือ Scimago Institutions Rankings อันดับี่ (250-350) หรือ QS Asia University Rankings อันดับี่ (301-400) หรือ Times Higher Education University Impact Rankings (Sustainable Development Goals –SDGs) อันดับี่ (301-400)

#### ยุทธศาสตร์ที่ 1 ผลลัพธ์ที่ตรงกับความต้องการของสังคมโลก

เป้าประสงค์	เป้าหมายปี 2569
1.1 พัฒนาหลักสูตรให้ได้คุณภาพและมาตรฐาน ตรงกับความต้องการของตลาด และการเป็นผู้ประกอบการ รวมทั้งรองรับการเรียนรู้สำหรับประชาชนทุกช่วงวัย	1. หลักสูตรมีคุณภาพและมาตรฐาน มีความโดดเด่นทันสมัย และตอบสนองต่อผู้เรียน (เพิ่มขึ้นปีละ 10 %) 2. หลักสูตรระยะสั้น
1.2 ผลลัพธ์ที่มึความรู้ความสามารถและทักษะรองรับความต้องการของสถานประกอบการ สังคม และประเทศ	บัณฑิตสามารถพัฒนาตนเองอย่างต่อเนื่อง ความสามารถในการปฏิบัติพร้อมใช้งาน/ สร้างความพร้อมการเป็นผู้ประกอบการ
1.3 พัฒนาระบบการเรียนการสอน การเรียนรู้ตลอดชีวิต และทักษะ เพื่ออนาคต	1. กระบวนการเรียนการสอนแบบใหม่ /การจัดการเรียนการสอนแบบออนไลน์ และการฝึกปฏิบัติมากขึ้น 2. พัฒนาระบบคลังหน่วยกิต (Credit bank) การเรียนรู้แบบสะสมหน่วยกิต เพื่อให้การศึกษาในระบบสามารถตอบสนองความต้องการพัฒนาความรู้และทักษะของบุคลากรวัยทำงานทุกช่วงวัย
1.4 พัฒนาการจัดการเรียนการสอนขั้นพื้นฐาน โรงเรียนสาธิตให้มีคุณภาพ และมาตรฐาน ตามมาตรฐานและส่งเสริมความเป็นอัจฉริยะภาพด้านวิชาการ	1. นักเรียนมีศักยภาพ และสามารถเข้าศึกษาต่อในสถาบันการศึกษาแนวหน้าของระดับประเทศได้ 2. นักเรียนมีความรู้ ความสามารถ และมีศักยภาพสามารถอยู่ร่วมกับสังคมได้อย่างมีความสุข 3. นักเรียนสามารถเรียนรู้ตามความชอบและความถนัดของตน (เรียนเพื่อเตรียมเลือกอาชีพ) หลักสูตรการเรียนการสอนรองรับความถนัด/ความโดดเด่นและความต้องการของนักเรียน 4. นักเรียนรู้จักตนเองเพื่อให้เลือกเส้นทางชีวิตที่เหมาะสม และมีทักษะหรือเกราะในการใช้ชีวิตได้

**ยุทธศาสตร์ที่ 2 สร้างงานวิจัยและนวัตกรรมเพื่อความเป็นเลิศในระดับนานาชาติ**

เป้าประสงค์	เป้าหมายปี 2569
2.1 สร้างผลงานวิจัย นวัตกรรมที่มีคุณภาพสูง เป็นที่ยอมรับเพื่อผลักดันสู่การเป็นมหาวิทยาลัยชั้นนำของเอเชีย	<ol style="list-style-type: none"> <li>ผลงานด้านการวิจัยของมหาวิทยาลัยถูกจัดอยู่ในอันดับที่ 351 ถึง 400 ของเอเชีย โดยการจัดลำดับของ Times Higher Education Asia University Rankings</li> <li>ผลงานด้านการวิจัยของมหาวิทยาลัยถูกจัดอยู่ในอันดับที่ 300 ถึง 400 ของเอเชีย โดยการจัดลำดับของ Scimago Institutions Rankings</li> <li>ผลงานด้านการวิจัยของมหาวิทยาลัยถูกจัดอยู่ในอันดับที่ 1 ใน 10 ของประเทศ โดยการจัดลำดับของ Times Higher Education Asia University Rankings</li> <li>ผลงานด้านการวิจัยของมหาวิทยาลัยถูกจัดอยู่ในอันดับที่ 10 ถึง 15 ของประเทศ โดยการจัดลำดับของ Scimago Institutions Rankings</li> <li>จำนวนผลงานตีพิมพ์ในฐานข้อมูลระดับนานาชาติเพิ่มขึ้นไม่น้อยกว่าร้อยละ 20 ต่อปี</li> <li>จำนวนการอ้างอิงผลงานวิจัย(Citation) ในฐานข้อมูลระดับนานาชาติเพิ่มขึ้นไม่น้อยกว่าร้อยละ 5 ต่อปี</li> <li>จำนวนนวัตกรรมที่เพิ่มขึ้นไม่น้อยกว่าร้อยละ 2 ต่อปี</li> <li>จำนวนเงินทุนวิจัยจากแหล่งทุนภายนอกเพิ่มขึ้นไม่น้อยกว่าร้อยละ 5 ต่อปี</li> <li>จำนวนข้อเสนอโครงการที่ยื่นขอทุนจากแหล่งทุนภายนอกเพิ่มขึ้นไม่น้อยกว่าร้อยละ 5 ต่อปี</li> <li>จำนวนเงินทุนที่ได้รับการสนับสนุนในการทำวิจัยจากภาคอุตสาหกรรมเพิ่มขึ้นไม่น้อยกว่าร้อยละ 10 ต่อปี</li> </ol>

**ยุทธศาสตร์ที่ 3 ให้บริการวิชาการเพื่อตอบสนองความต้องการภาคอุตสาหกรรม และภาคประชาสังคม**

เป้าประสงค์	เป้าหมายปี 2569
3.1 ภาคธุรกิจ/ภาคอุตสาหกรรมมีความเข้มแข็งและมีศักยภาพในการแข่งขัน	ภาคธุรกิจ/ภาคอุตสาหกรรมได้รับการพัฒนา อย่างน้อย 5 กลุ่ม และเพิ่มขึ้นปีละไม่น้อยกว่า 1 กลุ่ม
3.2 ชุมชนและสังคมมีความเข้มแข็งและสามารถพึ่งพาตนเองได้	ชุมชนและสังคมได้รับการแก้ไขปัญหา สามารถพึ่งพาตนเองได้ อย่างน้อย 5 กลุ่ม และเพิ่มขึ้นปีละไม่น้อยกว่า 1 กลุ่ม

**ยุทธศาสตร์ที่ 4 ทำนุบำรุงศิลปวัฒนธรรมอีสานให้มีความโดดเด่นระดับนานาชาติ**

เป้าประสงค์	เป้าหมายปี 2569
4.1 การอนุรักษ์ ฟื้นฟู เผยแพร่ และพัฒนา ศิลปวัฒนธรรมให้มีความโดดเด่นเป็นที่รู้จักและยอมรับในระดับชาติและนานาชาติ	มีผลงานด้านศิลปวัฒนธรรมเป็นที่รู้จักและยอมรับในระดับนานาชาติอย่างน้อย 5 ผลงาน และเพิ่มขึ้นปีละไม่น้อยกว่า 1 ผลงาน

4.2 เป็นเสาหลักของภาคอีสานในการยกระดับคุณภาพและการเพิ่มมูลค่า/คุณค่าผลงานด้านศิลปวัฒนธรรม	มีผลงานด้านทำนุบำรุงศิลปวัฒนธรรมช่วยท้องถิ่นที่ส่งเสริมเศรษฐกิจของชุมชนและประเทศอย่างน้อย 5 ผลงาน และเพิ่มขึ้นปีละไม่น้อยกว่า 1 ผลงาน
---	---

**ยุทธศาสตร์ที่ 5 บริหารองค์กรเพื่อความเป็นมหาวิทยาลัยอัจฉริยะ**

เป้าประสงค์	เป้าหมายปี 2569
5.1 เพิ่มศักยภาพการบริหารจัดการตามหลักธรรมาภิบาลให้มีความคล่องตัว รวดเร็ว ใช้เทคโนโลยีเพิ่มมากขึ้นในการทำงาน	<ol style="list-style-type: none"> <li>ลำดับด้านการประเมินคุณธรรมและความโปร่งใสในการดำเนินงานของหน่วยงานภาครัฐ (ITA) ดีขึ้น</li> <li>ลดขั้นตอนการทำงาน การบริการที่รวดเร็ว ภายใต้หลักธรรมาภิบาล/ - การบริหารจัดการมหาวิทยาลัยให้เกิดความคล่องตัว</li> <li>มหาวิทยาลัยผ่านเกณฑ์การประเมินคุณภาพ EdPEX 200</li> </ol>
5.2 สร้างมหาวิทยาลัยให้เป็น Smart University รองรับการเรียนรู้ตลอดชีวิต	<ol style="list-style-type: none"> <li>มีระบบที่พัฒนาสู่การเป็น Mahasarakham smart University</li> <li>ระบบสารสนเทศถูกต้อง แม่นยำ เสถียร เชื่อมโยงทุกระบบ และสามารถตัดสินใจได้                     <ul style="list-style-type: none"> <li>- ลดขั้นตอนการทำงาน/ภาระงานที่ใช้คนทำ</li> <li>- จำนวนระบบที่เชื่อมโยงแต่ละปี</li> <li>- จำนวนแบบฟอร์มที่ได้ปรับให้อยู่ในรูปแบบออนไลน์</li> </ul> </li> </ol>
5.3 การบริหารจัดการเงินเพื่อสร้างรายได้เพิ่มมากขึ้น	มีรายได้เลี้ยงตัวเองได้ (วิจัย บริการวิชาการ หลักสูตรระยะสั้น นวัตกรรม การใช้ประโยชน์พื้นที่ และทรัพยากร มมส การบริหารบัญชีเงินฝาก ให้เป็นรายได้ต่อยอดรายได้)
5.4 พัฒนาระบบบริหารงานบุคคลและระบบการพัฒนาบุคลากรที่มีประสิทธิภาพ	บุคลากรมืออาชีพ (คนเก่ง) เป็นคนดี (คุณธรรม จริยธรรม) รักองค์กร มีความสุข สามารถสร้างงานที่มีคุณภาพงานสอดคล้องกับสมรรถนะบุคลากร คุณภาพงานสอดคล้องกับบุคลากร ปริมาณ/จำนวนบุคลากรต้องเหมาะสมกับงานที่มีขององค์กร (อาชีพตามภาระงาน วัดด้วยผลสำเร็จของงาน การบรรลุเป้าหมาย/วิสัยทัศน์ของมหาวิทยาลัย) มีความก้าวหน้าในสายงาน สามารถสร้างนวัตกรรมใหม่ในสายงาน
5.5 ยกระดับคุณภาพให้บริการทางด้านสุขภาพสู่ความเป็นเลิศ	<ol style="list-style-type: none"> <li>รายได้ที่เพิ่มขึ้นจากการบริการสุขภาพ</li> <li>มีศูนย์ความเชี่ยวชาญเฉพาะทางเพิ่มขึ้นอย่างน้อย 5 ศูนย์</li> <li>มีสถาบันการวิจัยทางการแพทย์</li> </ol>
5.6 สร้างภาพลักษณ์ที่ดี และการยอมรับในระดับสากล	มหาวิทยาลัยได้รับการจัดอันดับที่ดีขึ้น 1 ใน 5 สำหรับระดับชาติ และ 1 ใน 400 สำหรับระดับนานาชาติ (การจัดอันดับ Ranking ในระบบนานาชาติที่ดีขึ้น/การรับรู้ภาพลักษณ์ของ มมส (หลักสูตรนานาชาติ นิสิตนานาชาติ) ภาพลักษณ์ให้เป็นไปตามวิสัยทัศน์ / ทำให้มหาวิทยาลัยเป็นที่รู้จัก / การประชาสัมพันธ์ มมส / ลูก้าสามารถอธิบาย

เป้าประสงค์	เป้าหมายปี 2569
5.7 มีโครงสร้างพื้นฐาน ที่รองรับการจัดการเรียน การสอน การวิจัย และสร้างนวัตกรรมตาม มาตรฐานสากล	ภาพลักษณ์ มมส ได้/ ได้รางวัลในด้านการบริหารจัดการ หรือ ธรรมาภิบาล) - เพิ่มพื้นที่พักอาศัยสำหรับผู้เชี่ยวชาญ และนิสิตต่างชาติ - มีโครงสร้างพื้นฐานและพื้นที่ที่รองรับการจัดการเรียน การสอน การวิจัย และสร้างนวัตกรรมเพิ่มมากขึ้น

## ส่วนที่ 2

### บทนำ

คณะสัตวแพทยศาสตร์ มหาวิทยาลัยมหาสารคาม ก่อตั้งขึ้นโดยแยกมาจากคณะสัตวแพทยศาสตร์ และสัตวศาสตร์ ซึ่งเดิมการดำเนินงานหลักสูตรสัตวแพทยศาสตร์บัณฑิต มหาวิทยาลัยมหาสารคาม นั้นถูกกำหนดไว้ในแผนปฏิบัติการ (แผน 4 ปี) ของมหาวิทยาลัยมหาสารคาม (พ.ศ. 2549 - 2552) จากการศึกษาวิเคราะห์ห้บเทาของการเปลี่ยนแปลงที่จะเกิดขึ้นพร้อมด้วยหลักการและเหตุผลตามเจตนารมณ์ของการปฏิรูปการศึกษา ประกอบกับปัญหา และความต้องการสถาบันการศึกษาที่มีหลักสูตรด้านสัตวแพทยศาสตร์ของภาคตะวันออกเฉียงเหนือ ตลอดจนความต้องการของประเทศ มหาวิทยาลัยมหาสารคาม จึงมีนโยบายในการพัฒนาโครงการจัดตั้งคณะสัตวแพทยศาสตร์ขึ้น ในระยะแรกของโครงการจัดตั้งคณะสัตวแพทยศาสตร์และสัตวศาสตร์ ได้ออนย้ายหลักสูตรเทคโนโลยีการผลิตสัตว์ อาจารย์ บุคลากรและนิสิตของสาขาเทคโนโลยีการผลิตสัตว์ คณะเทคโนโลยี พร้อมทั้งทรัพย์สินมาสังกัดโครงการจัดตั้งคณะสัตวแพทยศาสตร์และสัตวศาสตร์ทั้งนี้ให้ศูนย์ถ่ายทอดเทคโนโลยีเกษตรกรรมเฉลิมพระเกียรติ (ฟาร์ม) มหาวิทยาลัยมหาสารคาม เป็นหน่วยเสริมศึกษาของคณะสัตวแพทยศาสตร์และสัตวศาสตร์ หลังจากนั้นโครงการจัดตั้งคณะสัตวแพทยศาสตร์และสัตวศาสตร์ จึงได้มีการยกย่องหลักสูตรสัตวแพทยศาสตร์บัณฑิต (สพ.บ.) ในปีการศึกษา 2/2548 โดยมหาวิทยาลัยมหาสารคามได้แต่งตั้งคณะทำงานขึ้นประกอบไปด้วยคณะกรรมการในการยกย่องหลักสูตรสัตวแพทยศาสตร์บัณฑิต และคณะกรรมการดำเนินการโครงการจัดตั้งคณะสัตวแพทยศาสตร์และสัตวศาสตร์ นอกเหนือไปจากคณะทำงานปรับปรุงหลักสูตรสัตวศาสตร์ที่ดำเนินการอยู่แล้วให้มีประสิทธิภาพ และมาตรฐานมากยิ่งขึ้น นอกจากนี้ได้มีการยกย่องหลักสูตรวิทยาศาสตรบัณฑิต สาขาประมงเพิ่มขึ้นใหม่อีก 1 หลักสูตร ทำให้การบริหารงานภายในของโครงการจัดตั้งคณะสัตวแพทยศาสตร์และสัตวศาสตร์ ประกอบด้วย 3 สาขาวิชาได้แก่ สาขาวิชาสัตวศาสตร์ สัตวแพทยศาสตร์ และประมง อยู่ภายในคณะวิชาเดียวกัน และในปีงบประมาณ พ.ศ. 2550 โครงการจัดตั้งคณะสัตวแพทยศาสตร์และสัตวศาสตร์ ได้เสนอขอจัดตั้งคณะสัตวแพทยศาสตร์และสัตวศาสตร์ต่อที่ประชุมสภามหาวิทยาลัย ในการประชุมครั้งที่ 1/2550 เมื่อวันที่ 26 มกราคม พ.ศ. 2550 โดยที่ประชุมมีมติเห็นชอบให้ดำเนินการในรูปแบบโครงการจัดตั้งคณะสัตวแพทยศาสตร์และสัตวศาสตร์ไปก่อน ซึ่งหากมีความพร้อมจึงนำกลับมาเสนอต่อสภามหาวิทยาลัยให้ความเห็นชอบเพื่อจัดตั้งเป็นคณะต่อไป หลังจากนั้นคณะสัตวแพทยศาสตร์และสัตวศาสตร์ จึงได้รับการอนุมัติตามประกาศมหาวิทยาลัยมหาสารคาม เรื่องจัดตั้งคณะสัตวแพทยศาสตร์และสัตวศาสตร์ พ.ศ. 2551 ต่อมาในปี พ.ศ. 2555 สภามหาวิทยาลัยมหาสารคาม จึงได้มีมติให้จัดตั้ง “คณะสัตวแพทยศาสตร์” มหาวิทยาลัยมหาสารคาม พ.ศ. 2555 มีชื่อเรียกเป็นภาษาอังกฤษว่า “Faculty of Veterinary Sciences” ในวันที่ 25 พฤษภาคม พ.ศ. 2555 โดยให้มีการโอนย้ายบุคลากร นิสิตและทรัพย์สินของหลักสูตรสัตวศาสตร์ และหลักสูตรประมงกลับไปยังคณะเทคโนโลยี ตั้งแต่นั้นเป็นต้นมา จึงเป็นคณะสัตวแพทยศาสตร์แห่งที่ 2 ของภาคตะวันออกเฉียงเหนือ มุ่งผลิตบัณฑิตที่พึงประสงค์ตามเกณฑ์มาตรฐานวิชาชีพการสัตวแพทย์และตามกรอบมาตรฐานคุณวุฒิระดับอุดมศึกษาแห่งชาติ เพื่อตอบสนองความต้องการบุคลากรด้านการสัตวแพทย์ในสังคม มุ่งสู่การเป็นศูนย์รวมองค์ความรู้และการวิจัยที่ตอบโจทย์ สู่ความเป็นเลิศด้านการวิจัยและความเป็นเลิศด้านการสัตวแพทย์ในอาเซียน



## 1 ทิศทางการพัฒนาคณะสัตวแพทยศาสตร์

คณะสัตวแพทยศาสตร์ จัดการเรียนการสอนในหลักสูตรสัตวแพทยศาสตรบัณฑิต โดยมีภารกิจหลัก 5 ด้าน ได้แก่ด้าน การจัดการเรียนการสอน การวิจัย การบริการวิชาการ การทำนุบำรุงศิลปะและวัฒนธรรม ด้านการบริหารจัดการ และโรงพยาบาลสัตว์ ซึ่งถือเป็นพันธกิจหลักของมหาวิทยาลัย คณะสัตวแพทยศาสตร์ จึงต้องกำหนดยุทธศาสตร์และแผนกลยุทธ์เพื่อนำองค์กรไปสู่ภาพลักษณ์ใหม่ก้าวไปสู่วิสัยทัศน์ที่ต้องการในอนาคต ถือเป็น การวางแผนการดำเนินงานในภาพรวมขององค์กร ทุกกลยุทธ์ที่กำหนดขึ้นจึงเป็นปัจจัยที่มุ่งพัฒนาหน่วยงานในอนาคตให้มุ่งไปสู่ความสำเร็จและงานประจำที่ต้องการพัฒนาให้มากขึ้นอย่างมีประสิทธิภาพ และประสิทธิผล

## โครงสร้างการแบ่งส่วนราชการคณะสัตวแพทยศาสตร์

คณะสัตวแพทยศาสตร์ มหาวิทยาลัยมหาสารคาม แบ่งส่วนราชการดังนี้

### 1) สำนักงานเลขานุการ คณะสัตวแพทยศาสตร์

แบ่งหน่วยงานภายในสำนักงานเลขานุการ คณะสัตวแพทยศาสตร์ 3 กลุ่มงาน (22 ธันวาคม 2563) ดังนี้

- 1) กลุ่มงานบริหาร
- 2) กลุ่มงานนโยบาย แผนและคลัง
- 3) กลุ่มงานวิชาการและพัฒนานิสิต

### 2) โรงพยาบาลสัตว์เพื่อการเรียนการสอน

- 1) งานการเงิน /คลัง/บัญชี
- 2) งานพัสดุ คลังยา เวชภัณฑ์ วัสดุ ครุภัณฑ์ จ่ายกลาง
- 3) งานแผน วิเคราะห์นโยบาย
- 4) อาคารสถานที่ สิ่งแวดล้อม ยานยนต์
- 5) งานเวชระเบียน
- 6) งานประกันและพัฒนาคุณภาพ
- 7) ประชาสัมพันธ์ สื่อสาร องค์กร
- 8) งานเวชระเบียนและสถิติ

คณะสัตวแพทยศาสตร์มีบุคลากรประจำปี 2567 จำนวนทั้งสิ้น 89 คน สายวิชาการ จำนวน 42 คน บุคลากรสายสนับสนุน จำนวน 47 คน โดยในกลุ่มบุคลากรสายวิชาการมีตำแหน่งทางวิชาการระดับรองศาสตราจารย์ จำนวน 3 คน ผู้ช่วยศาสตราจารย์ จำนวน 15 คน และอาจารย์ 24 คน มีจำนวนอาจารย์ที่มีคุณวุฒิปริญญาเอก จำนวนทั้งสิ้น 24 คน วุฒิปริญญาโท จำนวน 7 คน วุฒิปริญญาตรี จำนวน 11 คน

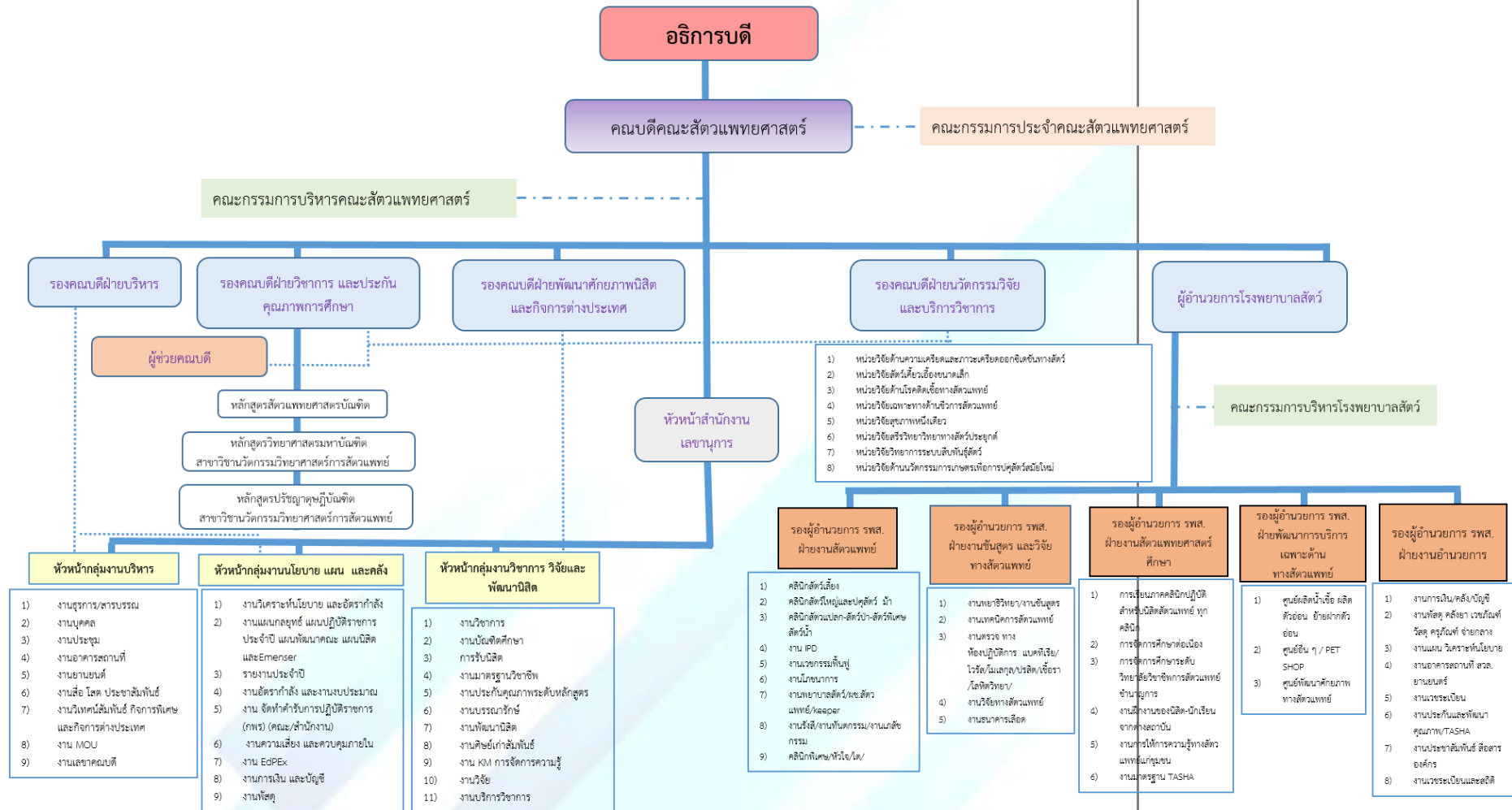
## โครงสร้างการบริหารงานคณะสัตวแพทยศาสตร์

คณะสัตวแพทยศาสตร์ มหาวิทยาลัยมหาสารคาม มีคณบดีเป็นผู้บังคับบัญชาและรับผิดชอบงานของคณะ และให้มีรองคณบดี ทำหน้าที่และรับผิดชอบงานตามที่คณบดีมอบหมาย

การบริหารงานของคณะสัตวแพทยศาสตร์ มหาวิทยาลัยมหาสารคาม มีสำนักงานเลขานุการคณะโรงพยาบาลสัตว์ ที่มีฐานะเทียบเท่าภาควิชา และมีหลักสูตรระดับปริญญาตรี ปริญญาโท และปริญญาเอก ในส่วนสำนักงานเลขานุการคณะ มีหัวหน้าสำนักงานเลขานุการคณะ เป็นผู้บังคับบัญชาและรับผิดชอบงานของสำนักงานเลขานุการคณะ โรงพยาบาลสัตว์ ที่มีฐานะเทียบเท่าภาควิชา มีผู้อำนวยการโรงพยาบาลสัตว์ เป็นผู้บังคับบัญชาและรับผิดชอบงานของโรงพยาบาลสัตว์ และมีรองผู้อำนวยการโรงพยาบาลสัตว์ ทำหน้าที่ตามผู้อำนวยการโรงพยาบาลสัตว์มอบหมาย

# โครงสร้างการบริหารคณะสัตวแพทยศาสตร์

โครงสร้างองค์กร คณะสัตวแพทยศาสตร์ มหาวิทยาลัยมหาสารคาม



## ข้อมูลพื้นฐาน ผลการดำเนินการ คณะสัตวแพทยศาสตร์

## 1. ข้อมูลบุคลากรและงบประมาณ คณะสัตวแพทยศาสตร์ มหาวิทยาลัยมหาสารคาม

ประเภท	แหล่งเงิน		รวม
	งบแผ่นดิน	งบเงินรายได้	
ข้าราชการ	3	-	3
พนักงานมหาวิทยาลัย	54	1	54
- พนักงานสายวิชาการ	40	-	40
ปริญญาเอก	24		24
ปริญญาโท	7		7
ปริญญาตรี	11		11
ตำแหน่งทางวิชาการ			
อาจารย์	24	-	24
ผู้ช่วยศาสตราจารย์	15	-	15
รองศาสตราจารย์	3	-	3
ศาสตราจารย์	-	-	-
- พนักงานสายสนับสนุน	11	1	12
- พนักงานราชการ	1		1
ลูกจ้างชั่วคราว			
<b>รวม</b>	<b>54</b>	<b>1</b>	<b>87</b>

## 2. งบประมาณ

ปีงบประมาณ พ.ศ.2567 คณะสัตวแพทยศาสตร์มีงบประมาณในการบริหารจัดการดังตาราง

รายการ	งานประมาณรายจ่ายเงินแผ่นดิน	งบประมาณรายจ่ายเงินรายได้
<b>รวมทั้งสิ้น</b>	<b>39,524,305</b>	<b>13,897,500</b>
<b>1.งบบุคลากร</b>		
1.1 เงินเดือน	22,023,002	
1.2 ค่าจ้างชั่วคราว		3,401,400
1.3 ค่าตอบแทนพนักงานราชการ	381,403	
<b>2.งบดำเนินการ</b>		
2.1 ค่าตอบแทน		1,497,000
2.2 ค่าใช้สอย		1,687,000
2.3 ค่าวัสดุการศึกษา	647,500	1,442,600
2.4 ค่าสาธารณูปโภค		40,000
<b>3.งบลงทุน</b>		
3.1ค่าครุภัณฑ์	16,472,400.00	422,300

รายการ	งานประมาณรายจ่ายเงินแผ่นดิน	งบประมาณรายจ่ายเงินรายได้
3.2 ที่ดินสิ่งก่อสร้าง		-
4. งบเงินอุดหนุน		4,275,700
5. งบรายจ่ายอื่น		1,131,500

### 3. ข้อมูลผลการดำเนินงาน

#### 3.1 ผลสัมฤทธิ์ของการปฏิบัติราชการ (ก.พ.ร.)

ผลสัมฤทธิ์การ ปฏิบัติราชการ	ปีงบประมาณ พ.ศ.			
	2563	2564	2565	2566
คะแนนที่ได้	2.5361	4.1342	2.9462	4.1012
คะแนนเต็ม	5.0000	5.0000	5.0000	5.0000

#### 3.2 ผลประเมิน EdPEX

ผลประเมิน EdPEX	ปีการศึกษา	ปีการศึกษา
	2564	2565
คะแนนที่ได้	98	136
คะแนนเต็ม	1,000	1,000

### 3. การวิเคราะห์ (SWOT Analysis) คณะสัตวแพทยศาสตร์ มหาวิทยาลัยมหาสารคาม

#### 1. จุดแข็ง (Strength)

1. ผู้บริหารเน้นงาน
2. สายสนับสนุนมีความรู้ความสามารถและทำงานเป็นทีม
3. โครงสร้างการทำงานที่มีการตรวจสอบอย่างรัดกุม
4. บุคลากรจบการศึกษาต่างประเทศมีความกระตือรือร้นต้องการสร้างผลงานวิจัย
5. มีหน่วยเฉพาะทางจำนวนมากและอุปกรณ์ในห้องทดลองที่มีคุณภาพ
6. มีอาจารย์เป็นที่ปรึกษาบริการวิชาการ
7. มีอัตราค่าบริการราคาถูก
8. ให้บริการตรวจที่รวดเร็ว
9. มีโรงพยาบาลสัตว์และวิชาคลินิกปฏิบัติ
10. ครูภัณฑ์สนับสนุนการเรียนต่อเพียงพอ
11. ช่องทางการรับนิสิตหลากหลาย
12. เป็นคณะที่อยู่ศูนย์กลางของภาคอีสาน
13. มีแหล่งฝึกงานของนิสิตหลากหลาย
14. นักเรียนต้องการเข้าเรียนต่อที่คณะจำนวนมาก

## 2. จุดอ่อน (Weakness)

- 1.การจัดสรรงบประมาณจากมหาวิทยาลัยไม่เพียงพอ
- 2.บุคลากรไม่มีความมั่นคงทำให้ขาดขวัญและกำลังใจในการทำงาน
3. ขาดทักษะในการเขียนและภาษาในการเผยแพร่ผลงาน
4. อาจารย์จำนวนหนึ่งยังไม่จบการศึกษาระดับปริญญาเอก
5. ระบบสาธารณูปโภคไม่เอื้ออำนวย -ไฟดับ-น้ำไม่ไหล-ขาดเครื่องสำรองไฟ
6. มีนิสิตระดับบัณฑิตศึกษาน้อย
- 7 ไม่มีงบประมาณสนับสนุนงานวิจัย
- 8.ใช้อุปกรณ์ทางการแพทย์ไม่คุ้มค่าใช้ประโยชน์ไม่เต็มที่
- 9.ขาดแรงจูงใจในการทำงาน
- 10.ไม่มีแผนการพัฒนาศักยภาพบุคลากรให้มีความเชี่ยวชาญเฉพาะด้าน
- 11.ปริมาณงานมากกว่าบุคลากร
- 12.ขาดบุคลากรเฉพาะด้าน
- 13.ระบบสาธารณูปโภคขาดแคลน

## 3. โอกาส (Opportunity)

- 1.โครงการบริการวิชาการเข้าถึงชุมชนได้ง่าย
2. มีโครงการบริการวิชาการที่ก่อให้เกิดรายได้จากผู้เข้าใช้บริการภายนอก
3. มีพื้นที่ในการพัฒนาโรงพยาบาลเพื่อรองรับกิจกรรมอื่น ๆ เพิ่มเติม
4. พื้นที่ตั้งโรงพยาบาลรองรับลูกค้าได้จากหลายที่
5. มีอาจารย์เฉพาะทางสามารถขอความอนุเคราะห์อาจารย์ลงคลินิกได้
6. ให้บริการเพิ่มด้านการชน-ส่งสัตว์ป่วยสำหรับเจ้าของที่ไม่มียานพาหนะโดยมีการคิดค่าบริการ
7. มีพื้นที่ในการพัฒนาโรงพยาบาลเพื่อรองรับกิจกรรมอื่นๆ เพิ่มเติม
8. มีอาจารย์เฉพาะทางสามารถขอความอนุเคราะห์อาจารย์ลงคลินิกได้

## 4. ภาวะคุกคาม (Threat)

- 1.โครงการบริการวิชาการมีคู่แข่งที่จัดโครงการลักษณะเดียวกัน
- 2.โรคระบาดเป็นอุปสรรคต่อการเข้าพื้นที่
- 3.มีคู่แข่งหรือคลินิกภายนอก

### ส่วนที่ 3

## แผนกลยุทธ์คณะสัตวแพทยศาสตร์ มหาวิทยาลัยมหาสารคาม พ.ศ. 2567 - 2570

ปรัชญา วิสัยทัศน์ พันธกิจ

ปรัชญา

ผู้มีปัญญาพึงเป็นอยู่เพื่อมหาชน

วิสัยทัศน์

สถาบันชั้นนำของเอเชีย ในการผลิตบัณฑิตสัตวแพทย์ ผลงานวิจัย และบริการวิชาการ ภายใน

พ.ศ. 2570

คำอธิบายวิสัยทัศน์

1. คณะสัตวแพทย์ เป็นศูนย์รวมข้อมูลองค์ความรู้ในด้านสัตวแพทย์
2. คณะสัตวแพทย์ มีผลงานวิจัยที่ได้รับการตีพิมพ์ในฐานข้อมูลระดับนานาชาติ
3. คณะสัตวแพทย์ มีความเป็นเลิศด้านการสัตวแพทย์ในเอเชีย

พันธกิจ

1. พัฒนาการผลิตบัณฑิตและมหาบัณฑิตที่ได้มาตรฐานทั้งระดับชาติ และนานาชาติ
2. ผลิตและส่งเสริมงานวิจัยและการบริการวิชาการระดับนานาชาติ
3. พัฒนาระบบบริหารจัดการภายในคณะให้มีประสิทธิภาพและประสิทธิผล
4. พัฒนาระบบโรงพยาบาลให้มีคุณภาพมาตรฐาน

วัตถุประสงค์

การผลิตบัณฑิตที่มีคุณภาพมาตรฐานสากล ส่งเสริมการวิจัย และการบริการวิชาการรวมทั้งเผยแพร่พัฒนาศิลปวัฒนธรรมภาคอีสาน และพัฒนาระบบบริหารจัดการด้วยหลักธรรมาภิบาล ส่งเสริมศิลปวัฒนธรรมขนบธรรมเนียมประเพณี และภูมิปัญญาท้องถิ่นภาคตะวันออกเฉียงเหนือ

ค่านิยมองค์กร

บุคลากรของคณะสัตวแพทยศาสตร์ มหาวิทยาลัยมหาสารคาม มีวัฒนธรรมองค์กร หรือ “ค่านิยมร่วม” (Shared Values) ยึดถือเป็นแนวทางเดียวกันและพัฒนางานองค์กรร่วมกัน เพื่อให้เกิดการเปลี่ยนแปลงให้ทันต่อทิศทางการพัฒนาคณะฯ และมหาวิทยาลัยมหาสารคาม ดังนี้

**STAR**

1. S-Social devotion = อุทิศตนเพื่อสังคม
2. T-Toward Goal Excellence = มุ่งสู่ความเป็นเลิศ
3. A-Agility and smart Skills = สามารถปรับตัวในการทำงานและมีความยืดหยุ่น
4. Relation and Team Spirit = สร้างความสัมพันธ์ และการทำงานเป็นทีม

## ยุทธศาสตร์ เป้าประสงค์ และกลยุทธ์คณะสัตวแพทยศาสตร์

1. พัฒนาการผลิตบัณฑิตและมหาบัณฑิตที่ได้มาตรฐานทั้งระดับชาติ และนานาชาติ
2. ผลิตและส่งเสริมงานวิจัยและการบริการวิชาการระดับนานาชาติ
3. พัฒนาระบบบริหารจัดการภายในคณะให้มีประสิทธิภาพและประสิทธิผล.
4. พัฒนาระบบโรงพยาบาลให้มีคุณภาพมาตรฐาน

## แผนกลยุทธ์ คณะสัตวแพทยศาสตร์ ปีงบประมาณ 2567-2569

### ยุทธศาสตร์ที่ 1 พัฒนาการผลิตบัณฑิตและมหาบัณฑิตที่ได้มาตรฐานทั้งระดับชาติ และนานาชาติ

#### เป้าประสงค์ 1.1) พัฒนาหลักสูตรผ่านมาตรฐาน AVBC

กลยุทธ์ที่ 1 มีกิจกรรม 12 ข้อตามเกณฑ์มาตรฐาน AVBC

กลยุทธ์ที่ 2 พัฒนาระบบการเรียนการสอนแบบบูรณาการกับหน่วยงานต่าง ๆ

#### เป้าประสงค์ 1.2) บัณฑิตระดับปริญญาตรีสอบผ่าน vca และมีทักษะรองรับความต้องการของสถาน

ประกอบการ สังคมและประเทศ

กลยุทธ์ที่ 1 จัดกิจกรรมอบรมตัวข้อสอบการสอบประเมินความรู้ความสามารถขั้น

พื้นฐานของการประกอบวิชาชีพการสัตวแพทย์ ในหมวดที่ 2 และหมวดที่ 3 ของสัตวแพทยสภา

#### เป้าประสงค์ 1.3 Grad students มีส่วนร่วม international collaborations ในการวิจัย และ

ทักษะเพื่ออนาคต

กลยุทธ์ที่ 1 พัฒนาหลักสูตรให้สอดคล้องกับความต้องการของสังคม เป็นบัณฑิตคุณภาพสูง

กลยุทธ์ที่ 2 สร้างเครือข่ายภาครัฐและเอกชน เพื่อเป็นแหล่งวิจัยต่อยอด สร้างองค์ความรู้ใหม่ รวมทั้งติดตามความต้องการบัณฑิตในสังคม

#### เป้าประสงค์ที่ 1.4 การจัดการเรียนการสอนในระดับนานาชาติ

กลยุทธ์ที่ 1. บัณฑิตสัตวแพทย์มีคุณภาพ โดยผ่านการประเมินความรู้ความสามารถขั้นพื้นฐานตามเกณฑ์มาตรฐานของสัตวแพทยสภา

กลยุทธ์ที่ 2. พัฒนาหลักสูตรให้มีความโดดเด่นเฉพาะด้าน

### ยุทธศาสตร์ที่ 2. ผลิตและส่งเสริมงานวิจัยและการบริการวิชาการระดับนานาชาติ

#### เป้าประสงค์ 2.1 ผลิตและส่งเสริมการวิจัยได้รับการตีพิมพ์ระดับนานาชาติ

กลยุทธ์ที่ 1 การสร้างเครือข่ายการวิจัยกับนักวิจัย/ผู้เชี่ยวชาญภายนอกทั้งในและต่างประเทศ

กลยุทธ์ที่ 2 การพัฒนาศักยภาพนักวิจัยและสร้างแรงใจในการตีพิมพ์ในวารสารชั้นนำระดับนานาชาติ

#### เป้าประสงค์ที่ 2.2 สร้างผลงานวิจัย นวัตกรรมที่มีคุณภาพสูง

กลยุทธ์ที่ 1 การพัฒนาศักยภาพนักวิจัยในการสร้างนวัตกรรมการวิจัย

#### เป้าประสงค์ที่ 2.3 ชุมชนและสังคมมีความเข้มแข็งและสามารถพึ่งพาตนเองได้

กลยุทธ์ที่ 1 สร้างเครือข่ายการบริการวิชาการกับหน่วยงานภาครัฐและเอกชนหรือแหล่งทุนภายนอกในการพัฒนาชุมชนและสังคม

กลยุทธ์ที่ 2 สนับสนุนและส่งเสริมการพัฒนาความเข้มแข็งและพึ่งพาตนเองได้ของชุมชนและสังคมตามหลักการพัฒนาของสหประชาชาติ



**กลยุทธ์ที่ 3** ส่งเสริมศักยภาพบุคลากรและยกระดับความร่วมมือระหว่างคณะกับชุมชนและสังคม

**ยุทธศาสตร์ที่ 3** พัฒนาระบบบริหารจัดการภายในคณะให้มีประสิทธิภาพและประสิทธิผล

**เป้าประสงค์ที่ 3.1** พัฒนาสมรรถนะบุคลากรทุกระดับ

**กลยุทธ์ที่ 1** สนับสนุนการพัฒนาคณะมุ่งสู่ความเป็นเลิศตามแนวทาง EdPEX เพื่อเพิ่มขีดความสามารถในการแข่งขัน

**กลยุทธ์ที่ 2** พัฒนาศักยภาพสร้างนวัตกรรมสารสนเทศสำหรับงานของตน

**เป้าประสงค์ 3.2** ให้การบริการจัดการ การเงิน งบประมาณ การบริหารความเสี่ยงและควบคุมภายในมีประสิทธิภาพ

**กลยุทธ์ที่ 1** เพิ่มรายได้จากการบริการวิชาการ และการเรียนการสอน

**กลยุทธ์ที่ 2** พัฒนาบริหารทรัพยากรให้เกิดประโยชน์สูงสุด

**เป้าประสงค์ 3.3** พัฒนานวัตกรรมและปรับปรุงการบริหารงานมีประสิทธิภาพ

**กลยุทธ์ที่ 1** มีระบบการนวัตกรรมในการบริหารจัดการภายในหน่วยงาน

**กลยุทธ์ที่ 2** บริหารทรัพยากรบุคคลที่เอื้อต่อการพัฒนาและความก้าวหน้า

**เป้าประสงค์ที่ 3.4** พัฒนาระบบบริหารทรัพยากรเพื่อสร้างรายได้เพิ่ม

**กลยุทธ์ที่ 1** พัฒนาบริหารทรัพยากรให้เกิดประโยชน์สูงสุด

**เป้าประสงค์ที่ 3.5** เพิ่มประสิทธิภาพการบริหารจัดการของสายสนับสนุน

**กลยุทธ์ที่ 1** ส่งเสริมการพัฒนาศักยภาพบุคลากรทุกระดับให้มีประสิทธิภาพ

**ยุทธศาสตร์ที่ 4** พัฒนาระบบโรงพยาบาลให้มีคุณภาพมาตรฐาน

**เป้าประสงค์ที่ 4.1** เพิ่มประสิทธิภาพการรักษาให้สำเร็จผลในทีเดียว

**กลยุทธ์ที่ 1** เพิ่มประสิทธิภาพการรักษาสัตว์ให้สำเร็จผลในทีเดียว

**เป้าประสงค์ที่ 4.2** พัฒนาโครงสร้างการจัดการภายในโรงพยาบาลสัตว์

**กลยุทธ์ที่ 1** ปรับปรุงโครงสร้างการจัดการภายในโรงพยาบาลให้มีประสิทธิภาพ

**เป้าประสงค์ที่ 4.3** สนับสนุนบุคลากรทางสัตวแพทย์ผ่านการรับรองกระทรวงอุดมศึกษา วิทยาศาสตร์

วิจัยและนวัตกรรม

**กลยุทธ์ที่ 1** ส่งเสริมศักยภาพบุคลากรทุกระดับให้มีศักยภาพ

**กลยุทธ์ที่ 2** ยกระดับการพัฒนาบุคลากรเพื่อพัฒนาทักษะสำหรับบุคลากรในโรงพยาบาลสัตว์

## เป้าประสงค์ /กลยุทธ์/ผู้รับผิดชอบ

ยุทธศาสตร์ที่ 1 พัฒนาการผลิตบัณฑิตและมหาบัณฑิตที่ได้มาตรฐานทั้งระดับชาติ และนานาชาติ

เป้าประสงค์	กลยุทธ์	ผู้รับผิดชอบ
เป้าประสงค์ 1.1 พัฒนาการผลิตบัณฑิตและมหาบัณฑิตที่ได้มาตรฐานทั้งระดับชาติ และนานาชาติ	กลยุทธ์ที่ 1 ดำเนินกิจกรรม 12 ข้อตามเกณฑ์มาตรฐาน AVBC กลยุทธ์ที่ 2 พัฒนาระบบการเรียนการสอนแบบบูรณาการกับหน่วยงานต่าง ๆ	รองคณบดีฝ่ายวิชาการ / งานวิชาการ
เป้าประสงค์ 1.2 บัณฑิตระดับปริญญาตรีสอบผ่าน vca และมีทักษะรองรับความต้องการของสถานประกอบการ สังคมและประเทศ	กลยุทธ์ที่ 1 จัดกิจกรรมอบรมตัวข้อสอบการสอบประเมินความรู้ความสามารถขั้นพื้นฐานของการประกอบวิชาชีพการสัตวแพทย์ ในหมวดที่ 2 และหมวดที่ 3 ของสัตวแพทยสภา	รองคณบดีฝ่ายวิชาการ / งานวิชาการ
เป้าประสงค์ 1.3 Grad students มีส่วนร่วม international collaborations ในการวิจัย และทักษะเพื่ออนาคต	กลยุทธ์ที่ 1 พัฒนาหลักสูตรให้สอดคล้องกับความต้องการของสังคม เป็นบัณฑิตคุณภาพสูง กลยุทธ์ที่ 2 สร้างเครือข่ายภาครัฐและเอกชน เพื่อเป็นแหล่งวิจัยต่อยอด สร้างองค์ความรู้ใหม่ รวมทั้งติดตามความต้องการบัณฑิตในสังคม	รองคณบดีฝ่ายวิชาการ / งานวิชาการ
เป้าประสงค์ที่ 1.4 การจัดการเรียนการสอนในระดับนานาชาติ	กลยุทธ์ที่ 1. บัณฑิตสัตวแพทย์มีคุณภาพ โดยผ่านการประเมินความรู้ความสามารถขั้นพื้นฐานตามเกณฑ์มาตรฐานของสัตวแพทยสภา กลยุทธ์ที่ 2 พัฒนาหลักสูตรให้มีความโดดเด่นเฉพาะด้าน	รองคณบดีฝ่ายวิชาการ / งานวิชาการ

## ยุทธศาสตร์ที่ 2. ผลิตและส่งเสริมงานวิจัยและการบริการวิชาการระดับนานาชาติ

เป้าประสงค์	กลยุทธ์	ผู้รับผิดชอบ
เป้าประสงค์ 2.1 ผลิตและส่งเสริมการวิจัยได้รับการตีพิมพ์ระดับนานาชาติ	กลยุทธ์ที่ 1 การสร้างเครือข่ายการวิจัยกับนักวิจัย/ผู้เชี่ยวชาญภายนอกทั้งในและต่างประเทศ กลยุทธ์ที่ 2 การพัฒนาศักยภาพนักวิจัยและสร้างแรงใจในการตีพิมพ์ในวารสารชั้นนำระดับนานาชาติ	รองคณบดีฝ่ายนวัตกรรมวิจัยและบริการวิชาการ / งานวิจัยและบริการวิชาการ
เป้าประสงค์ที่ 2.2 สร้างผลงานวิจัย นวัตกรรมที่มีคุณภาพสูง	กลยุทธ์ที่ 1 การพัฒนาศักยภาพนักวิจัยในการสร้างนวัตกรรมการวิจัย	รองคณบดีฝ่ายนวัตกรรมวิจัยและบริการวิชาการ / งานวิจัยและบริการวิชาการ
เป้าประสงค์ที่ 2.3 ชุมชนและสังคมมีความเข้มแข็งและสามารถพึ่งพาตนเองได้	กลยุทธ์ที่ 1 สร้างเครือข่ายการบริการวิชาการกับหน่วยงานภาครัฐและเอกชนหรือแหล่งทุนภายนอกในการพัฒนาชุมชนและสังคม กลยุทธ์ที่ 2 สนับสนุนและส่งเสริมการพัฒนาความเข้มแข็งและพึ่งพาตนเองได้ของชุมชนและสังคมตามหลักการพัฒนาของสหประชาชาติ กลยุทธ์ที่ 3 ส่งเสริมศักยภาพบุคลากรและยกระดับความร่วมมือระหว่างคณะกับชุมชนและสังคม	รองคณบดีฝ่ายนวัตกรรมวิจัยและบริการวิชาการ / งานวิจัยและบริการวิชาการ

## ยุทธศาสตร์ที่ 3 พัฒนาระบบบริหารจัดการภายในคณะให้มีประสิทธิภาพและประสิทธิผล

เป้าประสงค์	กลยุทธ์	ผู้รับผิดชอบ
เป้าประสงค์ที่ 3.1 พัฒนาสมรรถนะบุคลากรทุกระดับ	กลยุทธ์ที่ 1 สนับสนุนการพัฒนาคณะมุ่งสู่ความเป็นเลิศตามแนวทาง EdPEx เพื่อเพิ่มขีดความสามารถในการแข่งขัน กลยุทธ์ที่ 2 พัฒนาศักยภาพสร้างนวัตกรรมสารสนเทศสำหรับงานของตน	รองคณบดีฝ่ายบริหาร /งานแผน/ งานบุคคล
เป้าประสงค์ 3.2 ให้การบริการจัดการ การเงิน งบประมาณ การบริหารความเสี่ยง และควบคุมภายใน มีประสิทธิภาพ	กลยุทธ์ที่ 1 เพิ่มรายได้จากการบริการวิชาการ และการเรียนการสอน กลยุทธ์ที่ 2 พัฒนาระบบบริหารทรัพย์สินให้เกิดประโยชน์สูงสุด กลยุทธ์ที่ 3 มีการดำเนินงานตามระบบการบริหารความเสี่ยงและระบบควบคุมภายในของหน่วยงานย่อย	รองคณบดีฝ่ายบริหาร /งานคลัง
เป้าประสงค์ 3.3 การพัฒนานวัตกรรมและปรับปรุงการบริหารงานมีประสิทธิภาพ	กลยุทธ์ที่ 1 มีระบบนวัตกรรมในการบริหารจัดการของสายสนับสนุน กลยุทธ์ที่ 2 มีระบบการบริหารทรัพยากรบุคคลที่เอื้อต่อการพัฒนาและความก้าวหน้า	รองคณบดีฝ่ายบริหาร/งานบุคคล
เป้าประสงค์ที่ 3.4 พัฒนาระบบบริหารทรัพย์สินเพื่อสร้างรายได้เพิ่ม	กลยุทธ์ที่ 1 พัฒนาระบบบริหารทรัพย์สินให้เกิดประโยชน์สูงสุด	รองคณบดีฝ่ายบริหาร/งานแผน
เป้าประสงค์ที่ 3.5 เพิ่มประสิทธิภาพการบริหารจัดการของสายสนับสนุน	กลยุทธ์ที่ 1 ส่งเสริมการพัฒนาศักยภาพบุคลากรทุกระดับให้มีประสิทธิภาพ	รองคณบดีฝ่ายบริหาร/งานบุคคล

**ยุทธศาสตร์ที่ 4 พัฒนาระบบโรงพยาบาลให้มีคุณภาพมาตรฐาน**

เป้าประสงค์	กลยุทธ์	ผู้รับผิดชอบ
เป้าประสงค์ที่ 4.1 เพิ่มประสิทธิภาพการรักษาให้สำเร็จผลในทีเดียว	กลยุทธ์ที่ 1 เพิ่มประสิทธิภาพการรักษาสัตว์ให้สำเร็จผลในทีเดียว	ผู้อำนวยการโรงพยาบาลสัตว์
เป้าประสงค์ที่ 4.2 พัฒนาโครงสร้างการจัดการภายในโรงพยาบาลสัตว์	กลยุทธ์ที่ 1 ปรับปรุงโครงสร้างทางกายภาพ อาคารเรียนให้พร้อมในกาเรียนทุกๆด้าน เพื่อประโยชน์ในการเรียนการสอน ถูกต้องและมีทิศทางเดียวกัน ลดความผิดพลาดในการปฏิบัติงาน	ผู้อำนวยการโรงพยาบาลสัตว์
เป้าประสงค์ที่ 4.3 สนับสนุนบุคลากรทางสัตวแพทย์ผ่านการรับรองกระทรวงอุดมศึกษา วิทยาศาสตร์ วิจัยและนวัตกรรม	กลยุทธ์ที่ 1 ส่งเสริมศักยภาพบุคลากรทุกระดับให้มีศักยภาพ กลยุทธ์ที่ 2 ยกระดับการพัฒนาบุคลากรเพื่อพัฒนาทักษะสำหรับบุคลากรในโรงพยาบาลสัตว์	ผู้อำนวยการโรงพยาบาลสัตว์

**ยุทธศาสตร์ที่ 1** พัฒนาการผลิตบัณฑิตและมหาบัณฑิตที่ได้มาตรฐานทั้งระดับชาติ และนานาชาติ  
**เป้าประสงค์** ตัวชี้วัด และค่าเป้าหมาย

<b>เป้าประสงค์ 1.1.</b> พัฒนาการผลิตบัณฑิตและมหาบัณฑิตที่ได้มาตรฐานทั้งระดับชาติ และนานาชาติ					
ตัวชี้วัด	หน่วย นับ	ค่าเป้าหมาย			
		2567	2568	2569	2570
1.1.1) หลักสูตร ผ่านมาตรฐาน AVBC	ข้อ	-	-	1	1
1.1.2) บัณฑิตระดับปริญญาตรีสอบผ่าน vca	ร้อยละ	90	95	95	100
1.1.3 Grad students มีส่วนร่วม international collaborations ในการวิจัย	ร้อยละ	80	85	90	95
1.1.4) บัณฑิตมีทักษะการเรียนรู้ในศตวรรษที่ 21	ร้อยละ	90	95	95	95
1.1.5 ร้อยละของหลักสูตรที่รับนิสิตเป็นไปตามแผนการรับนิสิต”	ร้อยละ	100	100	100	100
1.1.6 จำนวนหลักสูตรแนวใหม่ หรือหลักสูตร Sandbox หรือหลักสูตรร่วมกับต่างประเทศ	หลักสูตร	1	1	1	1
<b>เป้าประสงค์ 1.2</b> บัณฑิตระดับปริญญาตรีสอบผ่าน vca และมีทักษะรองรับความต้องการของสถานประกอบการ สังคม และประเทศและสังคมโลก					
1.2.1) จำนวนบัณฑิตที่เป็นผู้ประกอบการ	จำนวน	1	2	3	3
1.2.2 ร้อยละการได้งานทำของบัณฑิต	ร้อยละ	100	100	100	100
1.2.3 ร้อยละของบัณฑิตของสาขาวิชาชีพที่ได้งานทำ	ร้อยละ	70	80	90	100
1.2.4 ร้อยละของนิสิตที่สอบผ่านการทดสอบภาษาอังกฤษที่เป็นมาตรฐาน CEER	ร้อยละ	100	100	100	100
1.2.5 ร้อยละของนิสิตที่สอบผ่านการทดสอบสมรรถนะผู้ใช้เทคโนโลยีดิจิทัลสำหรับนิสิตปริญญาตรี (MSU Digital Litercy Exam) ที่เป็นมาตรฐาน	ร้อยละ	90	90	95	100
1.2.6) จำนวนรางวัลที่นิสิตหรือศิษย์เก่าได้รับในระดับชาติหรือนานาชาติ	รางวัล	3	3	3	3
1.2.7 จำนวนนิสิตที่เข้าร่วมกิจกรรมเสริมหลักสูตรผ่านระเบียบกิจกรรมนิสิต	จำนวน	154	160	165	170
1.2.8 ร้อยละผลงานวิจัยนิสิตระดับบัณฑิตศึกษาได้รับการตีพิมพ์เผยแพร่ในวารสารในระดับนานาชาติ	ร้อยละ	50	100	100	100
1.2.9 ระดับความสำเร็จการดำเนินการส่งเสริมทักษะการเป็นผู้ประกอบการด้านการพัฒนาเศรษฐกิจ BCG	ระดับ	5	5	5	5
<b>เป้าประสงค์ 1.3</b> พัฒนาระบบการเรียนการสอน การเรียนรู้ตลอดชีวิต และทักษะเพื่ออนาคต					
1.3.1) จำนวนรายวิชาหรือหลักสูตรที่เปิดให้เรียนใน Platform คลังหน่วยกิต	รายวิชา	3	3	3	3

<b>เป้าประสงค์ 1.1. พัฒนาการผลิตบัณฑิตและมหาบัณฑิตที่ได้มาตรฐานทั้งระดับชาติ และนานาชาติ</b>					
1.3.2 ร้อยละของรายวิชาที่มีสื่อหรือรูปแบบการเรียนการสอนที่ใช้เทคโนโลยีที่ทันสมัยหรือนวัตกรรมจัดการเรียนการสอน	ร้อยละ	50	60	70	80
1.3.3 จำนวนผู้เรียนในระบบคลังหน่วยกิต	คน	15	16	17	18
<b>เป้าประสงค์ที่ 1.4 การจัดการเรียนการสอนในระดับนานาชาติ</b>					
1.4.1 จำนวนนิสิตต่างชาติ	ร้อยละ	5	5	5	6

**ยุทธศาสตร์ที่ 2. ผลิตและส่งเสริมงานวิจัยและการบริการวิชาการระดับนานาชาติ**

ตัวชี้วัด	หน่วยนับ	ค่าเป้าหมาย			
		2567	2568	2569	2570
<b>เป้าประสงค์ 2.1 ผลิตและส่งเสริมการวิจัยที่ได้รับการตีพิมพ์ระดับนานาชาติ</b>					
2.1.1) จำนวนเงินวิจัยที่ได้รับการสนับสนุนจากการทำวิจัยจากภายนอก (มมส)	จำนวนเงิน/บาท	3,750,000 บาท	4,000,000.00 บาท	4,500,000 บาท	5,000,000 บาท
2.1.2) จำนวนโครงการวิจัยที่ได้รับทุนจากต่างประเทศ	จำนวน/โครงการ	1	2	3	4
2.1.3) จำนวนอาจารย์/นักวิจัยที่ทำวิจัยระยะสั้นในมหาวิทยาลัยชั้นนำหรือองค์กรต่างประเทศ (Outbound)	จำนวน	10 คน	12 คน	14คน	16คน
2.1.4) จำนวนอาจารย์/นักวิจัยต่างชาติที่มาทำวิจัยระยะสั้นในมหาวิทยาลัย (Inbound)	จำนวน	5	5	5	5
<b>เป้าประสงค์ที่ 2.2 สร้างผลงานวิจัย นวัตกรรมที่มีคุณภาพสูงเป็นที่ยอมรับเพื่อผลักดันการเป็นมหาวิทยาลัยกลุ่มการพัฒนาการวิจัยระดับแนวหน้าของโลก</b>					
2.2.1) จำนวนผลงานวิจัยที่ได้รับการตีพิมพ์ในฐานข้อมูลระดับนานาชาติ (Scopus หรือ ISI)	จำนวน	36	40	41	42
2.2.2) จำนวนบทความวิจัยที่ตีพิมพ์ในวารสารที่ปรากฏในฐานข้อมูล SCOPUS Q1 หรือ ISI Q1	เรื่อง	18	20	22	24
2.2.3) จำนวนบทความ Scopus Tier1	ผลงาน	2	2	3	4
2.2.4) จำนวนการอ้างอิงผลงานวิจัย (Citation) ที่ปรากฏในฐานข้อมูลระดับนานาชาติ (Scopus	จำนวนครั้ง	300	350	400	450

2.2.5) จำนวนนวัตกรรมหรือจำนวนผลงาน ที่ต่อยอดจากงานวิจัย	จำนวน	2	2	3	3
2.2.6) รางวัลยกย่องเชิดชูเกียรติด้านการ วิจัยระดับ นานาชาติ	รางวัล	1	1	2	2
2.2.7) จำนวนบทความที่มีความร่วมมือ ระดับ นานาชาติ	จำนวน	7	8	9	10
2.2.8) ค่าเฉลี่ยจำนวนครั้งที่ได้รับการ อ้างอิง (H-index)	ค่าเฉลี่ย	3.38	3.39	4.00	4.10
<b>เป้าประสงค์ที่ 2.3</b> ภาคธุรกิจ/ภาคอุตสาหกรรมมีความเข้มแข็งและมีศักยภาพในการแข่งขัน					
2.3.1) จำนวนผู้ประกอบการในภาคธุรกิจ และอุตสาหกรรมที่ได้รับการพัฒนาเพื่อ ให้เกิดความเข้มแข็งและมีศักยภาพในการ แข่งขัน	หน่วยงาน	1	1	1	2
2.3.2) จำนวนงานวิจัย นวัตกรรมหรือ เทคโนโลยีที่ถูกนำไปถ่ายทอดองค์ความรู้แก่ ภาคธุรกิจ/ภาคอุตสาหกรรม	จำนวน ผลงาน	1	1	1	2
<b>เป้าประสงค์ 2.4</b> ชุมชนและสังคมมีความเข้มแข็งและสามารถพึ่งพาตนเองได้					
2.4.1) จำนวนชุมชนและสังคมที่ ได้รับการบริการวิชาการแล้วก่อให้เกิด ความเข้มแข็งและพึ่งพาตนเองได้	ชุมชน	1	1	1	1
2.4.2) จำนวนงานวิจัย นวัตกรรม หรือเทคโนโลยีที่ถูกนำไปถ่ายทอด องค์ความรู้แก่ชุมชนและสังคม ผ่านการ บริการวิชาการ	ผลงาน/ ชิ้น	1	1	1	1

**ยุทธศาสตร์ที่ 3** พัฒนาระบบบริหารจัดการภายในคณะให้มีประสิทธิภาพและประสิทธิผล

ตัวชี้วัด	หน่วย นับ	ค่าเป้าหมาย			
		2567	2568	2569	2570
<b>เป้าประสงค์ที่ 3.1</b> พัฒนาสมรรถนะบุคลากรทุกระดับ					
3.1.1) คะแนนเฉลี่ยผลประเมินการ บรรลุเป้าหมายตามแผนปฏิบัติ ราชการประจำปี	ร้อยละ	80	90	100	100
3.1.2) ร้อยละของนิสิตใหม่ในภาพรวมที่	ร้อยละ	100	100	100	100



ตัวชี้วัด	หน่วย นับ	ค่าเป้าหมาย			
		2567	2568	2569	2570
คณะสามารถรับได้ ตามแผนการรับนิสิต					
3.1.3. คะแนนเฉลี่ยผลประเมินคุณภาพ หลักสูตรในภาพรวมของคณะ	คะแนน	3.50	4.00	4.20	4.50
3.1.4 ร้อยละของนิสิตใหม่ในภาพรวม ที่คณะสามารถรับได้ตามแผนการ รับนิสิต	ร้อยละ	100	100	100	100
3.1.5 ผลการประเมินการบริหารความ เสี่ยงและระบบการควบคุมภายใน ของหน่วยงาน	คะแนน	5	5	5	5
3.1.6 ผลการประเมิน ITA ประจำปี งบประมาณ พ.ศ. 2567	คะแนน	ดี	ดี	ดี	ดี
<b>เป้าประสงค์ 3.2 ) เพื่อให้การบริการจัดการ การเงิน งบประมาณ การบริหารความเสี่ยงและควบคุมภายในมี ประสิทธิภาพ</b>					
3.2.1 ระดับความสำเร็จของคุณภาพการให้บริการ	คะแนน ที่ระดับ	5	5	5	5
3.2.2 ระดับความสำเร็จของการพัฒนาคุณภาพการ ให้บริการ	คะแนน ที่ระดับ	5	5	5	5
3.2.3 ร้อยละการเบิกจ่ายเงินสะสม	ร้อยละ	90	95	100	100
3.2.4 ร้อยละการเบิกจ่ายเงินแผ่นดิน	ร้อยละ	95	100	100	100
3.2.5 ร้อยละเอกสารการเบิกจ่ายที่มี ความถูกต้องครบถ้วนก่อนเสนอ อนุมัติเมื่อเทียบกับจำนวนเอกสาร การเบิกจ่ายทั้งสิ้น	ร้อยละ	95	98	99	100
3.2.6 ร้อยละเอกสารการเบิกจ่ายที่มี ความถูกต้องครบถ้วนก่อนเสนอ อนุมัติเมื่อเทียบกับจำนวนเอกสาร การเบิกจ่ายทั้งสิ้น	ร้อยละ	95	97	98	100
3.2.7 ร้อยละความสำเร็จของการ ส่งคืน (เคลียร์)เงินยืมราชการได้ ทันตามระยะเวลาที่กำหนด	ร้อยละ	90	95	98	100
3.2.8 ประสิทธิภาพของการลดการใช้ วัสดุสำนักงาน	คะแนน ที่ระดับ	5	5	5	5
3.2.9 ระดับความสำเร็จของการ บริหารงบประมาณ ประเด็นการ พิจารณาในการให้คะแนน	คะแนน ที่ระดับ	5	5	5	5

ตัวชี้วัด	หน่วย นับ	ค่าเป้าหมาย			
		2567	2568	2569	2570
3.2.10 ระดับความสำเร็จของการสื่อสารข้อมูลด้านงบประมาณ	คะแนน ที่ระดับ	5	5	5	5
3.2.11 ระดับความสำเร็จของการบริหารทรัพย์สินของราชการ	คะแนน ที่ระดับ	5	5	5	5
3.2.12 ประสิทธิภาพการใช้ระบบการบริหารจัดการรถของมหาวิทยาลัยมหาสารคาม	คะแนน ที่ระดับ	5	5	5	5
3.2.13 นวัตกรรมในการพัฒนางานของคณะ/หน่วยงาน	คะแนน ที่ระดับ	5	5	5	5
3.2.14 นวัตกรรมในการประชาสัมพันธ์หลักสูตรเพื่อให้มีจำนวนผู้เรียนเป็นไปตามแผนการรับนิสิตใหม่	คะแนน ที่ระดับ	5	5	5	5
3.2.15 ระดับความสำเร็จของการบริหารหน่วยงาน	คะแนน ที่ระดับ	5	5	5	5
3.2.16 ประสิทธิภาพการก่อกำหนดผู้กักพันตามแผนการจัดซื้อจัดจ้าง (ครุภัณฑ์/สิ่งก่อสร้างเงินแผ่นดิน) ของหน่วยงาน ในระบบ ERP	คะแนน ที่ระดับ	5	5	5	5
3.2.17 ประสิทธิภาพการก่อกำหนดผู้กักพันตามแผนการจัดซื้อจัดจ้าง (ครุภัณฑ์/สิ่งก่อสร้างเงินสะสม) ของหน่วยงาน ในระบบ ERP	คะแนน ที่ระดับ	5	5	5	5
<b>เป้าประสงค์ที่ 3.3) เพื่อพัฒนานวัตกรรมและปรับปรุงการบริหารงานมีประสิทธิภาพ</b>					
3.3.1 ร้อยละของบุคลากรที่สอบผ่านการทดสอบภาษาตามที่มหาวิทยาลัยกำหนด	ร้อยละ	50	60	70	80
3.3.2 ระดับความสำเร็จของการป้องกันเว็บไซต์จากการถูกโจมตี	คะแนน ที่ระดับ	5	5	5	5
3.3.3 ระดับความสำเร็จของการบริหารทรัพยากรบุคคล	คะแนน ที่ระดับ	5	5	5	5
3.3.4 ระดับความสำเร็จของการดำเนินงานด้านการป้องกันการทุจริตและประพฤติมิชอบ	คะแนน ที่ระดับ	5	5	5	5
3.3.5 ร้อยละของการดำเนินการเผยแพร่ข้อมูลของหน่วยงานและการดำเนินการป้องกันการทุจริตผ่านเว็บไซต์ ITA ของหน่วยงาน	คะแนน ที่ระดับ	5	5	5	5

## ยุทธศาสตร์ที่ 4 พัฒนาระบบโรงพยาบาลให้มีคุณภาพมาตรฐาน

ตัวชี้วัด	หน่วยนับ	ค่าเป้าหมาย			
		2566	2567	2568	2569
<b>เป้าประสงค์ที่ 4.1</b> เพิ่มประสิทธิภาพการรักษาให้สำเร็จผลในทีเดียว					
4.1.1 การส่งสัตว์ป่วยรักษาต่อน้อยกว่าร้อยละ 10 ต่อปี	ร้อยละ	น้อยกว่าร้อยละ10	น้อยกว่าร้อยละ10	น้อยกว่าร้อยละ5	น้อยกว่าร้อยละ5
4.1.2 รายได้โรงพยาบาลสัตว์	บาท	7,000,000	7,300,000	7,500,000	8,000,000
<b>เป้าประสงค์ที่ 4.2</b> พัฒนาโครงสร้างการจัดการภายในโรงพยาบาลสัตว์					
4.2.1 จัดตั้งจำนวนหน่วยคลินิกเฉพาะทาง ภายในปี พ.ศ. 2570 จำนวน 9 หน่วย	จำนวน	3	5	7	9
4.2.2 โรงพยาบาลกำหนดระยะเวลาในการผ่านมาตรฐาน TAHA	ระยะเวลา/ปี	7	6	5	4
4.2.3 พัฒนามาตรฐานห้องปฏิบัติการให้ได้มาตรฐานISO:17025	ระยะเวลา/ปี	7	6	5	4
<b>เป้าประสงค์ที่ 4.3</b> สนับสนุนบุคลากรทางสัตวแพทย์ผ่านการรับรองกระทรวงอุดมศึกษา วิทยาศาสตร์ วิจัยและนวัตกรรม					
4.3.1 จำนวนนายสัตวแพทย์/อาจารย์ ที่สอบผ่าน	จำนวน/คน	1	2	2	3

## ส่วนที่ 4

### การติดตามและประเมินผล

ระดับคณะ/หน่วยงาน มีการติดตามการประเมินผล ดังนี้

1. คณะสัตวแพทยศาสตร์ จัดทำแผนกลยุทธ์ โดยสอดคล้องกับแผนพัฒนาการศึกษามหาวิทยาลัย แผนกลยุทธ์มหาวิทยาลัย จากกลยุทธ์ที่ได้กำหนดไว้ จะแปลงออกเป็นแผนปฏิบัติการประจำปี ซึ่งโดยทั่วไปจะประกอบด้วยกิจกรรมที่ต้องทำ เวลาดำเนินการ ผู้ปฏิบัติ/รับผิดชอบ งบประมาณดำเนินงาน ตัวชี้วัด ทั้งนี้ โดยมีโครงสร้างองค์กรระบบงานเทคโนโลยี ฯลฯ รองรับ ซึ่งการนำกลยุทธ์ไปปฏิบัติจะประกอบด้วยกระบวนการงานย่อย 2 ส่วน ได้แก่

#### 1.1 การจัดทำแผนปฏิบัติการ (Action Plan)

แผนปฏิบัติการจะเป็นแผนที่ถูกกำหนดขึ้นโดยระบุรายละเอียดเกี่ยวกับแผนงานและโครงการต่าง ๆ ที่มีเป้าหมายผลงานสอดคล้องกับเป้าประสงค์และเป้าหมายของแผนกลยุทธ์ที่กำหนดไว้ โดยทั่วไปแล้วการกำหนดแผนปฏิบัติการจะเป็นแผนรายปี โดยหน่วยปฏิบัติจะต้องแสดงให้เห็นถึงความสัมพันธ์ของผลงานที่จะเกิดขึ้นอย่างน้อย 2 ระดับ ได้แก่ ผลผลิต (output) และผลลัพธ์ (outcome) ดังนั้นรูปแบบของแผนปฏิบัติการที่จัดทำจึงมักนิยมดำเนินการโดยใช้กรอบการวางแผนแบบเหตุผลสัมพันธ์ (logical framework project planning) ซึ่งเป็นการชี้ให้เห็นถึงความสัมพันธ์ของเป้าหมายเชิงกลยุทธ์ในระดับต่าง ๆ ตัวชี้วัดความสำเร็จ และทรัพยากรที่จำเป็นในการดำเนินงาน

#### 1.2 การปฏิบัติการ (Take Action)

การปฏิบัติการเป็นกระบวนการดำเนินการตามแผนงาน งาน/โครงการ และกิจกรรมที่กำหนดไว้ โดยทั่วไปจะมี 2 ส่วน คือ

1.2.1) การปฏิบัติตามแผนงาน งาน/โครงการ ตามกลยุทธ์ขององค์กร เพื่อดำเนินการจัดทำผลผลิตหรือให้บริการแก่ลูกค้าหรือผู้รับบริการ

1.2.2) การปฏิบัติตามแผนงาน งาน/โครงการ ที่เป็นพันธกิจสนับสนุน ได้แก่ การจัดการความรู้ (knowledge management) ในองค์กร หรือการพัฒนาองค์กรและการจัดการ (management development) เพื่อช่วยเสริมสร้างขีดสมรรถนะการเรียนรู้ให้องค์กรมีความพร้อมที่จะปรับปรุงตนเอง ซึ่งจะช่วยสนับสนุนให้การปฏิบัติงานตามข้อ (2.1) เกิดประสิทธิภาพและประสิทธิผล โดยทั่วไปสิ่งที่ต้องดำเนินการ ได้แก่ การปรับปรุงโครงสร้างองค์กร การปรับปรุงกระบวนการปฏิบัติงาน การพัฒนาบุคลากร การจัดการระบบสารสนเทศ และการบริหารคุณภาพเพื่อเพิ่มผลผลิต ฯลฯ แผนปฏิบัติการจะเป็นแผนที่ถูกกำหนดขึ้นโดยระบุรายละเอียดเกี่ยวกับแผนงานและโครงการต่าง ๆ ที่มีเป้าหมายผลงานสอดคล้องกับเป้าประสงค์และเป้าหมายของแผนกลยุทธ์ที่กำหนดไว้ โดยทั่วไปแล้วการกำหนดแผนปฏิบัติการจะเป็นแผนรายปี โดยหน่วยปฏิบัติจะต้องแสดงให้เห็นถึงความสัมพันธ์ของผลงาน ที่จะเกิดขึ้นอย่างน้อย 2 ระดับ ได้แก่ ผลผลิต (output) และผลลัพธ์ (outcome) ดังนั้นรูปแบบของแผนปฏิบัติการที่จัดทำจึงมักนิยมดำเนินการโดยใช้กรอบการวางแผนแบบเหตุผลสัมพันธ์ (logical framework project planning) ซึ่งเป็นการชี้ให้เห็นถึงความสัมพันธ์ของเป้าหมายเชิงกลยุทธ์ในระดับต่าง ๆ ตัวชี้วัดความสำเร็จ และทรัพยากรที่จำเป็นในการดำเนินงาน โดยมีการกำกับติดตามการประเมินผลแผนฯ ทุกสิ้นปี เพื่อรายงานต่อที่ประชุมคณะกรรมการประจำคณะ

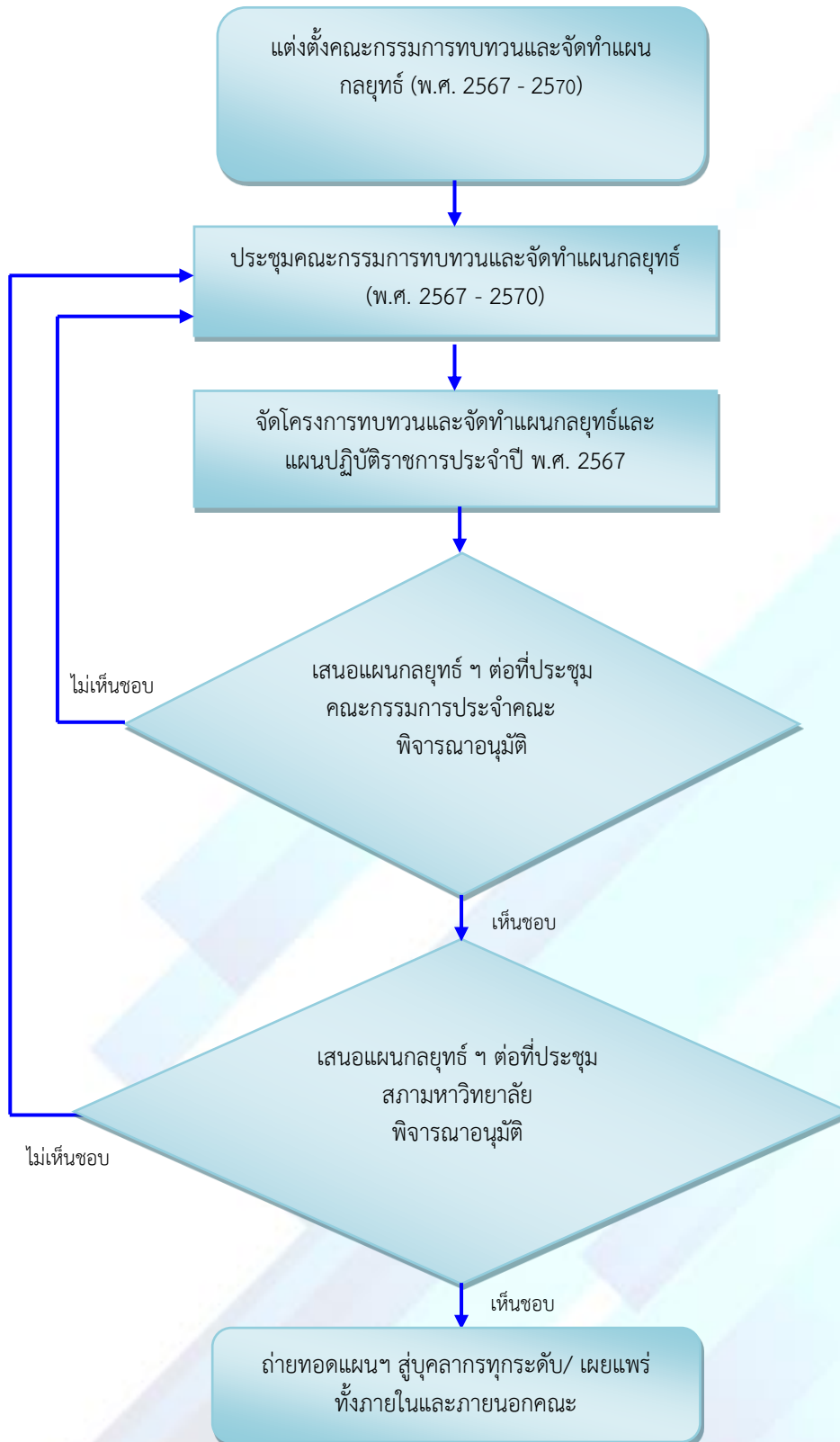
2. คณะสัตวแพทยศาสตร์ จัดทำแผนปฏิบัติการประจำปี เป็นการแปลงยุทธศาสตร์ลงสู่การปฏิบัติในระดับหน่วยงาน และมีการจัดทำคำรับรองการปฏิบัติราชการโดยผู้บริหารสูงสุด เป็นผู้ลงนามคำรับรองการปฏิบัติราชการกับอธิการบดี การกำกับติดตามมีการรายงานผลในระบบบริหารยุทธศาสตร์ มหาวิทยาลัย

มหาสารคาม ([www.kpi.msu.ac.th](http://www.kpi.msu.ac.th)) ในการประเมินผลมหาวิทยาลัยแต่งตั้งคณะกรรมการประเมินตรวจสอบ  
ทุกสิ้นปีงบประมาณ

3.ระดับบุคคล มีการจัดทำแบบข้อตกลงภาระงานและพฤติกรรมปฏิบัติการ (Term of Reference : TOR) โดยการกำหนดให้นำตัวชี้วัดในแผนปฏิบัติการในระดับมหาวิทยาลัยหรือในระดับคณะ  
มากำหนดเป็นตัวชี้วัดในการประเมินผลการปฏิบัติการระดับบุคคล

## ภาคผนวก

ขั้นตอนการทบทวนและปรับปรุงแผนกลยุทธ์ คณะสัตวแพทยศาสตร์  
มหาวิทยาลัยมหาสารคาม พ.ศ. 2567 - 2570



คำสั่งคณะกรรมการทบทวนและปรับปรุงแผนกลยุทธ์ (พ.ศ. 2567 - 2570)  
และแผนปฏิบัติราชการประจำปีงบประมาณ พ.ศ. 2567 คณะสัตวแพทยศาสตร์







คำสั่ง คณะสัตวแพทยศาสตร์ มหาวิทยาลัยมหาสารคาม  
ที่ ๓๓๕ /๒๕๖๖

เรื่อง แต่งตั้งคณะกรรมการทบทวนและปรับปรุงแผนกลยุทธ์ ฉบับปรับปรุงกันยายน ๒๕๖๖  
และแผนปฏิบัติการประจำปีงบประมาณ พ.ศ.๒๕๖๗  
คณะสัตวแพทยศาสตร์

.....  
เพื่อให้การทบทวนและปรับปรุงแผนกลยุทธ์ คณะสัตวแพทยศาสตร์ ฉบับปรับปรุงเดือนกันยายน ๒๕๖๖ (พ.ศ.๒๕๖๖-๒๕๖๗) และแผนปฏิบัติการประจำปีงบประมาณ พ.ศ.๒๕๖๗ คณะสัตวแพทยศาสตร์เป็นไปด้วยความเรียบร้อยและมีประสิทธิภาพสามารถกำหนดเป้าหมายและทิศทางการพัฒนา คณะสัตวแพทยศาสตร์ให้สอดคล้องกับมหาวิทยาลัย ปรัชญา วิสัยทัศน์ มีความเชื่อมโยงกับแผนพัฒนา การศึกษา มหาวิทยาลัยมหาสารคามฉบับที่ ๑๓ จึงแต่งตั้งผู้มีตำแหน่งหรือรายนามต่อไป เป็นคณะกรรมการ ทบทวนและปรับปรุงแผนกลยุทธ์ ฉบับปรับปรุงกันยายน พ.ศ.๒๕๖๖ และแผนปฏิบัติการประจำปี งบประมาณ พ.ศ.๒๕๖๗ คณะสัตวแพทยศาสตร์ ดังต่อไปนี้

๑. คณะกรรมการอำนวยการ

๑. คณบดีคณะสัตวแพทยศาสตร์	ประธานกรรมการ
๒. รองคณบดีคณะสัตวแพทยศาสตร์ฝ่ายบริหาร	รองประธานกรรมการ
๓. รองคณบดีฝ่ายวิชาการและประกันคุณภาพการศึกษา	กรรมการ
๔. รองคณบดีฝ่ายพัฒนาศักยภาพนิสิตสื่อสารองค์กร และกิจการ ต่างประเทศ	กรรมการ
๕. รองคณบดีฝ่ายนวัตกรรมวิจัยและบริการวิชาการ	กรรมการ
๖. ผู้ช่วยคณบดีคณะสัตวแพทยศาสตร์	กรรมการ
๗. ผู้อำนวยการโรงพยาบาลสัตว์	กรรมการ
๘. หัวหน้าสำนักงานเลขานุการคณะ	กรรมการ
๙. หัวหน้ากลุ่มงานบริหาร	กรรมการ
๑๐. หัวหน้ากลุ่มงานวิชาการและพัฒนานิสิต	กรรมการ
๑๑. หัวหน้ากลุ่มงานนโยบาย แผน และคลัง	กรรมการและเลขานุการ

หน้าที่

๑. พิจารณาทบทวนและปรับปรุงแผนกลยุทธ์ ฉบับปรับปรุงกันยายน ๒๕๖๖ (พ.ศ.๒๕๖๖-๒๕๖๗)
๒. ให้ข้อเสนอแนะ และคำปรึกษาแนะนำในเรื่องต่าง ๆ ที่เกี่ยวกับการจัดทำแผนฯเป็นไปตามกรอบ นโยบายและทิศทางการพัฒนาคณะสัตวแพทยศาสตร์

...//๒. คณะกรรมการทบทวนและจัดทำแผน

**๒. คณะกรรมการทบทวนและจัดทำแผน****๑. ด้านวิชาการ**

๑.	รองคณบดีฝ่ายวิชาการ และประกันคุณภาพการศึกษา	ประธานกรรมการ
๒.	รองคณบดีพัฒนาศักยภาพนิสิตสื่อสารองค์กร และกิจการ ต่างประเทศ	รองประธานกรรมการ
๓.	ผู้ช่วยคณบดีคณะสัตวแพทยศาสตร์	กรรมการ
๔.	รองศาสตราจารย์ น.สพ.ณัฐพล ภูมิพันธุ์	กรรมการ
๕.	ผู้ช่วยศาสตราจารย์ น.สพ. มนกันต์ อินทรกำแหง	กรรมการ
๖.	ผู้ช่วยศาสตราจารย์ น.สพ.ปองพล พงษ์สงค์	กรรมการ
๗.	ผู้ช่วยศาสตราจารย์ สพ.ญ. มณฑิรา ยศพล	กรรมการ
๘.	ผู้ช่วยศาสตราจารย์ สพ.ญ.ทิพยาพร โนนคู่เขตโขง	กรรมการ
๙.	ผู้ช่วยศาสตราจารย์ สพ.ญ.กนิชรีนฤณี สกฤตเดช	กรรมการ
๑๐.	ผู้ช่วยศาสตราจารย์ สพ.ญ.บุณณดา ศิริพร	กรรมการ
๑๑.	อาจารย์ สพ.ญ.สุรางคนางค์ ไชยศักดิ์	กรรมการ
๑๒.	อาจารย์ สพ.ญ. เบญจวรรณ แซ่ซ้อ	กรรมการ
๑๓.	อาจารย์ น.สพ.วัชร วิปัสสา	กรรมการ
๑๔.	อาจารย์ น.สพ.อดิเทพ คอลพุทธา	กรรมการ
๑๕.	อาจารย์ น.สพ.รัตนตรี ไชยสิงห์	กรรมการ
๑๖.	นางสาววาสนา สมประสงค์	กรรมการ
๑๗.	นางสาวจตุรพร ป้องกัน	กรรมการ
๑๘.	หัวหน้ากลุ่มงานวิชาการและพัฒนานิสิต	กรรมการและเลขานุการ
๑๙.	นางสาวสุกัญญา ทองโรจน์	กรรมการและผู้ช่วยเลขานุการ
๒๐.	นางสาวสิริพร นิลดี	กรรมการและผู้ช่วยเลขานุการ

**๒. ด้านวิจัย**

๑.	รองคณบดีฝ่ายนวัตกรรมวิจัยและบริการวิชาการ	ประธานกรรมการ
๒.	รองศาสตราจารย์ น.สพ. วรพล เองวานิช	รองประธานกรรมการ
๓.	รองศาสตราจารย์ สุภาวดี ประเท	กรรมการ
๔.	ผู้ช่วยศาสตราจารย์ วุฒิชัย เคนไชยวงศ์	กรรมการ
๕.	ผู้ช่วยศาสตราจารย์ สพ.ญ. อมรรัตน์ เจือสุข	กรรมการ
๖.	ผู้ช่วยศาสตราจารย์ น.สพ. จรูญ วินดี	กรรมการ
๗.	ผู้ช่วยศาสตราจารย์ สพ.ญ. ปิยะรัตน์ ศรีโนนทอง	กรรมการ
๘.	อาจารย์ สพ.ญ. ปิณฑิรา เทียงเอียดธรรม	กรรมการ
๙.	อาจารย์ สพ.ญ.ฉันทากร ชลาสัย	กรรมการ
๑๐.	อาจารย์ น.สพ.วัชรพล พรหมสุต	กรรมการ
๑๑.	อาจารย์ น.สพ.เกียรติศักดิ์ พิมพ์จ้อง	กรรมการ

//...๑๒อาจารย์ สพ.ญ.วิลาสินี สุราสา

๑๒. อาจารย์ สพ.ญ.วิลาสินี สุราสา	กรรมการ
๑๓. อาจารย์ น.สพ.พงศธร ถิ์ชประมุข	กรรมการ
๑๔. อาจารย์ น.สพ.พงษ์ปรีชา มาลาเหลือง	กรรมการ
๑๕. นางสาวสุขกมล เกตุพลทอง	กรรมการ
๑๖. นางสาววิชุดา ณ ลำปาง	กรรมการ
๑๗. นางสาวรสสุคนธ์ นนยะโส	กรรมการ
๑๘. นางสาวมลธิชา ชินโคตร	กรรมการและเลขานุการ
๑๙. นายณัฐพล สะเทียมรัมย์	กรรมการและผู้ช่วยเลขานุการ
๒๐. นางสาวมธุพานี แก้วก้า	กรรมการและผู้ช่วยเลขานุการ

๓. ด้านการบริการวิชาการ -ทำนุบำรุงศิลปะและวัฒนธรรม

๑. รองคณบดีฝ่ายนวัตกรรมการวิจัยและบริการวิชาการ	ประธานกรรมการ
๒. ผู้อำนวยการโรงพยาบาลสัตว์	รองประธานกรรมการ
๓. ผู้ช่วยศาสตราจารย์ วาสนา ศิริแสน	กรรมการ
๔. อาจารย์ น.สพ.วสุพล ชาแท่น	กรรมการ
๕. อาจารย์ ปฏิญา ปะทีเก	กรรมการ
๖. อาจารย์ สพ.ญ.ปวีร์ชญ์ จันทระเจริญ	กรรมการ
๗. อาจารย์ น.สพ.ธีรพงษ์ พลเดมา	กรรมการ
๘. อาจารย์ สพ.ญ.ศิริลักษณ์ จันทะอุตสาห์	กรรมการ
๙. อาจารย์ สพ.ญ.ณัฐญา วัตเวียงคำ	กรรมการ
๑๐. นางสาวสุภาวดี อนุจักรวาท	กรรมการ
๑๑. นางสาวนุชชานา ไชโยธธา	กรรมการ
๑๒. นายคมิน แสงคุณ	กรรมการ
๑๓. สัตวแพทย์หญิงแพรวพริณ เลพล	กรรมการ
๑๔. สัตวแพทย์หญิงอรุณโรจน์ กัลยาณี	กรรมการ
๑๕. สัตวแพทย์หญิง ชณัชชา บัวชุม	กรรมการ
๑๖. นายสัตวแพทย์ ภูริพิชญ์ สารผล	กรรมการ
๑๗. นายสัตวแพทย์ทศพล สีรินทร์	กรรมการ
๑๘. นายสัตวแพทย์ จิรายุส แซ่คู	กรรมการ
๑๙. นางสาวภาวินี ทะกันจร	กรรมการ
๒๐. นางสาวอิสราภรณ์ อันสนั่น	กรรมการ
๒๑. นางสาวพรชนก ตะนนท์	กรรมการ
๒๒. นางสาววันทนีย์ โพธิ์คำภา	กรรมการ
๒๓. นายประทีป บุญปัญญา	กรรมการ
๒๔. นางสาว อัมรา ฤาเดช	กรรมการ
๒๕. นางสาวพานทอง เครือวัลย์	กรรมการ
๒๖. นายกฤษธร กฤติยานุรักษ์	กรรมการ

///...๒๗.นางสาวสุมาลัย พันธุ์ทอง

๒๗. นางสาวสุมาลัย พันธุ์ทอง	กรรมการ
๒๘. นางสาวกาญจนา อธิยา	กรรมการ
๒๙. นางสาวสุมาลัย พันธุ์ทอง	กรรมการ
๓๐. นายสุรชัย นิมิตร	กรรมการ
๓๑. นายศรัณยพงษ์ ไชยเสริม	กรรมการและเลขานุการ
๓๒. นางสาวมลธิชา ชินโคตร	กรรมการและผู้ช่วยเลขานุการ
๓๓. นางสาววาสนา รัตนแสง	กรรมการและผู้ช่วยเลขานุการ

**๔. ด้านการบริหารจัดการ**

๑. รองคณบดีคณะสัตวแพทยศาสตร์ฝ่ายบริหาร	ประธานกรรมการ
๒. รองคณบดีฝ่ายวิชาการ และประกันคุณภาพการศึกษา	รองประธานกรรมการ
๓. รองคณบดีพัฒนาศึกษาพันธิสื่อสารองค์กร และกิจการต่างประเทศ	กรรมการ
๔. รองคณบดีฝ่ายนวัตกรรมวิจัยและบริการวิชาการ	กรรมการ
๕. ผู้ช่วยคณบดีคณะสัตวแพทยศาสตร์	กรรมการ
๖. ผู้อำนวยการโรงพยาบาลสัตว์	กรรมการ
๗. หัวหน้ากลุ่มงานบริหาร	กรรมการ
๘. หัวหน้ากลุ่มงานวิชาการและพัฒนานิสิต	กรรมการ
๙. หัวหน้าสำนักงานเลขานุการ	กรรมการ
๑๐. นางวาสนา จันทะกล	กรรมการ
๑๑. นายสภานต์ พิริยะพงษ์ศักดิ์	กรรมการ
๑๒. นางสาวธัญชนก ถนอมชีพ	กรรมการ
๑๓. นางสาวสิริพร นิลดี	กรรมการ
๑๔. นางสาวมลธิชา ชินโคตร	กรรมการ
๑๕. นางสาวสุกัญญา ทองโรจน์	กรรมการ
๑๖. นางสาวนุชธนา ไชโยธธา	กรรมการ
๑๗. นางสาวนคนันท์ณี อันทะศรี	กรรมการ
๑๘. หัวหน้าสำนักงานเลขานุการ	กรรมการและเลขานุการ
๑๙. หัวหน้ากลุ่มงานนโยบาย แผนและคลัง	กรรมการและผู้ช่วยเลขานุการ

**หน้าที่**

๑. พิจารณาทบทวนและปรับปรุงแผนกลยุทธ์ ฉบับปรับปรุงกันยายน ๒๕๖๖ (พ.ศ.๒๕๖๖-๒๕๖๙) และจัดทำแผนปฏิบัติการประจำปีงบประมาณ พ.ศ.๒๕๖๗ คณะสัตวแพทยศาสตร์ มหาวิทยาลัยมหาสารคาม
๒. วิเคราะห์จุดแข็ง จุดอ่อน โอกาส และภัยคุกคาม เพื่อนำไปสู่การจัดทำแผนกลยุทธ์และจัดทำแผนปฏิบัติการประจำปีงบประมาณ พ.ศ.๒๕๖๗ คณะสัตวแพทยศาสตร์
๓. วิเคราะห์ความสอดคล้องและเชื่อมโยงของแผนฯ

////... ๔. คณะกรรมการประชุมพิจารณากำหนดเป้าหมาย

๔. คณะกรรมการประชุมพิจารณา กำหนดเป้าหมาย กลยุทธ์ ตัวชี้วัด โครงการ/กิจกรรม เพื่อขับเคลื่อนการดำเนินงานให้เป็นไปตามกรอบทิศทางและแนวทางที่กำหนด
๕. ให้ข้อเสนอแนะ และคำปรึกษาแนะนำในเรื่องต่าง ๆ ที่เกี่ยวข้อง เพื่อให้การดำเนินการเป็นไปตามกรอบทิศทางและแนวทางที่กำหนด
๖. อื่น ๆ ตามที่ได้รับมอบหมาย

ทั้งนี้ ตั้งแต่บัดนี้เป็นต้นไป และ ให้ยกเลิกคำสั่งที่ ๒๓๕/๒๕๖๖

สั่ง ณ วันที่ ๒๗ ธันวาคม พ.ศ. ๒๕๖๖



(ผู้ช่วยศาสตราจารย์ สพ.ญ. สุกัญญา สิทธิงศ์)  
คณบดีคณะสัตวแพทยศาสตร์

## ผู้จัดทำ

### ที่ปรึกษา

คณะกรรมการประจำคณะสัตวแพทยศาสตร์  
คณบดีคณะสัตวแพทยศาสตร์  
รองคณบดีคณะสัตวแพทยศาสตร์ฝ่ายบริหารและกิจการนิสิต

### ตรวจทาน

นางพรทิพย์ พันธุ์ชัย หัวหน้าสำนักงานเลขานุการคณะสัตวแพทยศาสตร์

### แหล่งข้อมูล

ข้อมูลแผนพัฒนาการศึกษามหาวิทยาลัยมหาสารคาม ฉบับที่ 13 (พ.ศ. 2566 - 2569)  
และข้อมูลของคณะสัตวแพทยศาสตร์พร้อมบุคลากรภายในคณะ

### ผู้จัดทำ/ เรียบเรียง

นางสาวเพ็ญพิชญา บรรหาร นักวิเคราะห์นโยบายและแผน

### ปีที่พิมพ์

พฤษภาคม 2567  
จำนวน 10 เล่ม  
คณะสัตวแพทยศาสตร์ มหาวิทยาลัยมหาสารคาม